



**Association  
d'Animation  
et de  
Jeunesse  
du Pays de  
Nexon**

**CENTRE SOCIAL**

**RAPPORT D'ACTIVITES**

**2010**

Association d'Animation et de Jeunesse du Pays de Nexon – Centre Social  
Espace Rousseau – 5, rue Jean-Jacques Rousseau - 87800 NEXON - ☎ : 05.55.58.11.05  
fax : 05.55.58.17.22 – mèl : [pij.nexon@wanadoo.fr](mailto:pij.nexon@wanadoo.fr) – site web : <http://aajpn.over-blog.com>

---

SIREN : 440 431 831 – SIRET : 440 431 831 00013 – APE : 9329Z

## SOMMAIRE

Les secteurs d'activités de l'A.A.J.P.N .....	3
Le projet du Centre Social .....	4
Notre fonctionnement .....	6
Organigramme .....	7
Nos partenaires .....	8

### **Rapport d'activités 2010 ..... 9**

Fonctionnement de la structure .....	9
Les Locaux .....	9
Publics bénéficiaires & Adhérents.....	10
Le Point Information Jeunesse et les permanences.....	12
Les statistiques de fréquentation de l'Espace Rousseau.....	13
L'Atelier Inform@tique.....	14
Les Activités Jeunesse.....	16
Le Terrier des Galoupiaux.....	25
Les activités Récréatives Enfants / adultes.....	29
L'Accompagnement Scolaire.....	33
Le Réseau d'Echanges Réciproques de Savoirs.....	34
Les Actions Familles.....	35
Le Point Lecture Jeunesse.....	39
Les P'tits Bouts.....	40
Les Expositions .....	41
Partenariats Divers.....	42
Les moyens de communications de l'association.....	43
Lexique des sigles utilisés.....	44

### **Compte de résultat et Bilan 2010 ..... 45**

### **Budget prévisionnel 2011 ..... 47**

---

## **LES ACTIVITES DE L'A.A.J.P.N.**

---

Créée depuis le 1<sup>er</sup> janvier 2002, L'Association d'Animation et de Jeunesse du Pays de Nexon (AAJPN) est née du regroupement et de la mutualisation de 3 associations déjà en place sur le Pays de Nexon (Association d'Animation de l'Espace Rousseau, Amicale de la Jeunesse Nexonnaise, Associations des Parents d'Elèves de St Priest Ligoure/Janailhac).

Le fonctionnement actuel de l'AAJPN s'organise autour de plusieurs pôles d'actions :

### **ENFANCE**

- « Le Terrier des Galoupiaux » - Accueil de Loisirs pour les 4-12 ans
- Ateliers d'Accompagnement Scolaire
- Point Lecture Jeunesse

### **JEUNESSE**

- Point Information Jeunesse (PIJ)
- Foyer des Jeunes / Bar Sans Alcool (accueil de loisirs pour les 12-17 ans)
- Espace Multimédia

### **FAMILLE**

- Commission Famille
- Sorties et Loisirs familiaux

### **ACTIVITES RECREATIVES – LOISIRS POUR TOUS**

Activités à destination des enfants et/ou des adultes :

- Sections Sportives (Badminton, Basket, Jujitsu, Judo, Taïso, Tennis de table, Gym Enfant, Danse Modern-Jazz, Danse Hip-Hop)
- Sections Musicales (Piano, Solfège, Guitare, Percussions, Accordéon, Flûte à bec, Chorale et Chant, Eveil Musical en Famille)
- Sections Culturelles et Artistiques (Théâtre, Photo, Yoga, Mosaïque, Vidéo, Dessin, Informatique)
- Projections Cinéma
- Expositions

### **SERVICES - ACTIONS SOCIALES & SOLIDAIRES**

- Espace Emploi (offres ANPE, aide aux démarches...)
- Permanences : Mission Locale Rurale, PLIE Rural et ATOS
- Point Information Jeunesse (PIJ)
- Point d'accès Internet & Multimédia
- Réseau d'Echanges Réciproques de Savoirs

---

## **LE PROJET DE L'ASSOCIATION :**

---

Le projet de création d'une association commune initié en 2002 s'inscrit dans une logique à la fois de développement des actions en faveur de la jeunesse et des familles, des projets dans le domaine de l'éducation populaire mais aussi de partenariats et de synergie avec les autres associations présentes sur la Communauté de Communes du Pays de Nexon.

**La Communauté de Communes du Pays de Nexon** regroupe les communes de Saint-Hilaire les Places, Janailhac, Rilhac-Lastours, St-Maurice-les-Brousses, St-Priest-Ligoure, St-Jean-Ligoure, Meilhac et Nexon soit 6562 habitants. (dernier recensement INSEE).

L'association organise ses activités autour de différents objectifs (cf statuts):

- Organiser, gérer et développer différentes activités de jeunesse et d'éducation populaire sur le territoire de la Communauté de Communes du Pays de Nexon
- Permettre la diversité des activités proposées sur le territoire et faciliter leur accès au plus grand nombre
- Mutualiser et fédérer des moyens humains, matériels et financiers.
- Coordonner les différentes activités de jeunesse et d'éducation populaire de la C.C.P.N.
- Organiser la construction en commun d'un projet d'animation intercommunal cohérent en restant attentif aux attentes, aux besoins et aux propositions des populations du territoire.

A ces objectifs communs s'ajoutent ceux définis par chaque secteur de l'association pour l'organisation, la gestion et le développement de leurs activités propres.

Des projets pédagogiques définissent plus précisément le fonctionnement des accueils de loisirs gérés par l'association :

- Pour les enfants de 4 à 12 ans (au Terrier des Galoupiaux à Janailhac)
- Pour les adolescents de 12 à 17 ans (à l'Espace Rousseau à Nexon)

-----

Depuis juillet 2004, l'AAJPN a obtenu **un agrément Centre Social** par la Caisse d'Allocations Familiales de la Haute-Vienne.

Au travers des différents aspects de son fonctionnement actuel, l'A.A.J.P.N. intègre les missions caractéristiques du dispositif **Centre Social** :

- **Un équipement de proximité avec une approche et une vocation globale**  
(un équipement ouvert à tous proposant un ensemble de services, d'activités, d'actions à destination de la population locale)
  - **Un équipement à vocation globale et pluri-générationnelle**  
(une structure destinée à tous les publics et qui favorise le lien entre les différentes tranches d'âge)
  - **Un lieu d'animation de la vie sociale**  
(qui prend en compte l'expression des demandes des habitants, favorise leur implication et soutient les initiatives locales)
  - **Un lieu de concertation & d'innovation**  
(impulser des partenariats avec les associations, les collectivités, les services sociaux)

Le premier agrément (juillet 2004) a donné lieu (en lien avec les adhérents, habitants, élus partenaires associatifs locaux) à la rédaction d'un **premier contrat de projet du centre social** qui a défini les **axes prioritaires d'actions suivants pour la période 2004-2008** :

- **Pérenniser et développer l'ensemble des actions et services existants** des secteurs ENFANCE, JEUNESSE & LOISIRS POUR TOUS
- **Développer et améliorer la communication et l'information**
- **Mieux définir et organiser les actions en direction des familles**
- **Poursuivre et développer l'engagement auprès des jeunes**

A l'issue de ce premier contrat de projet du centre social, une démarche d'évaluation s'est organisée avec nos partenaires (habitants, adhérents, membres du conseil d'administration, élus, salariés AAJPN...) pendant l'année 2008. Des groupes de travail (environ 40 personnes) ont été réunis de manière régulière pour analyser le fonctionnement existant et faire des préconisations d'amélioration des actions menées par le centre social.

Ce diagnostic et cette évaluation partagés ont permis de valider des **orientations prioritaires de notre second contrat de projet centre social** qui couvre la période **2008-2012** :

- **Pérenniser et développer les actions existantes afin de :**
  - *Conforter les actions familiales, génératrices de liens sociaux et de vie collective.*
  - *Consolider les actions en direction des jeunes*
  - *Proposer des actions intergénérationnelles pour inciter l'accueil des personnes âgées.*
  - *Développer et valoriser la participation des bénévoles*
- **Renforcer la communication et les modes de promotion des actions**

---

## LE FONCTIONNEMENT DE L'ASSOCIATION :

---

### LES INSTANCES DE DECISION :

---

L'association est administrée par un conseil d'administration composé de 26 membres (parents, jeunes, représentants des diverses activités de l'association, d'associations locales, du collège...) auxquels s'ajoutent 4 membres de droit (élus de la communauté de communes). (cf liste en annexe).  
2 Conseils d'administrations ont eu lieu pendant l'année 2010 (8 Juin et 6 Décembre).  
L'Assemblée Générale de l'AAJPN s'est déroulée le 17 mai 2010.

### LES BENEVOLES :

---

Plus de 40 bénévoles participent activement au fonctionnement de certaines activités (animation, accompagnement de sortie, diffusion d'informations, ouverture et installation de salle...), à certains groupes de travail (famille, jeunesse...) et s'impliquent dans des activités diverses de l'association. C'est grâce à leur implication active que le projet du centre social se construit, se développe, s'améliore et se pérennise....

### ORGANIGRAMME :

---

L'AAJPN a employé **46 salariés sur l'année 2010** (permanents, professeurs, animateurs vacataires du CLSH).

L'équipe permanente de l'AAJPN est constituée de 7 personnes :

- **Direction :** Pierre GAROT
- **Accueil & Secrétariat :** Sandrine DUTAUD
- **Animation jeunesse :** Jérôme GAUDUCHON  
(remplacé par Carole Desanlis dans le cadre d'un congé sans solde du 01/05/09 au 30/04/10)
- **Direction du ALSH :** Sandrine FLACARD
- **Animation ALSH :** Aurélien MALRIC
- **Entretien & Cuisine ALSH :** Maryse BREMONT (passage de 32h/semaine à 35h/semaine depuis octobre 2010)
- **Comptabilité :** Martine FAYE  
(remplacement de Frédérique COUEGNAS dans le cadre de son congé individuel de formation depuis le 01/09/09)

16 salariés sont en Contrat à Durée Indéterminée au 31/12/2010 (7 permanents + 9 professeurs).  
Depuis le 1<sup>er</sup> Octobre 2010, 6 professeurs ont vu leur contrat de travail évoluer vers un CDI Intermittent (conformément à notre convention collective).

9 équivalents temps-plein sur l'ensemble des salariés  
6 équivalents temps-plein sur l'équipe des permanents

**(voir organigramme, page suivante)**

-----  
En 2010, certains salariés permanents ont participé à des **modules de formations** :

21 et 28/01/10 : Formation « Nouveaux usages d'internet » – CRIJ Limousin (Carole Desanlis)  
19 et 20/04/10 : Formation « Référent Famille » - URECSO (Sandrine Flacard)  
28-29-30/06/10 : Formation secourisme PSC1 (Jérôme Gauduchon)  
18-19/10/10 : Formation « Perfectionnement Excel » - CCI Limoges (Sandrine Dutaud)  
22-23/11/2010 : Formation « Perfectionnement Word » - CCI Limoges (Sandrine Dutaud)

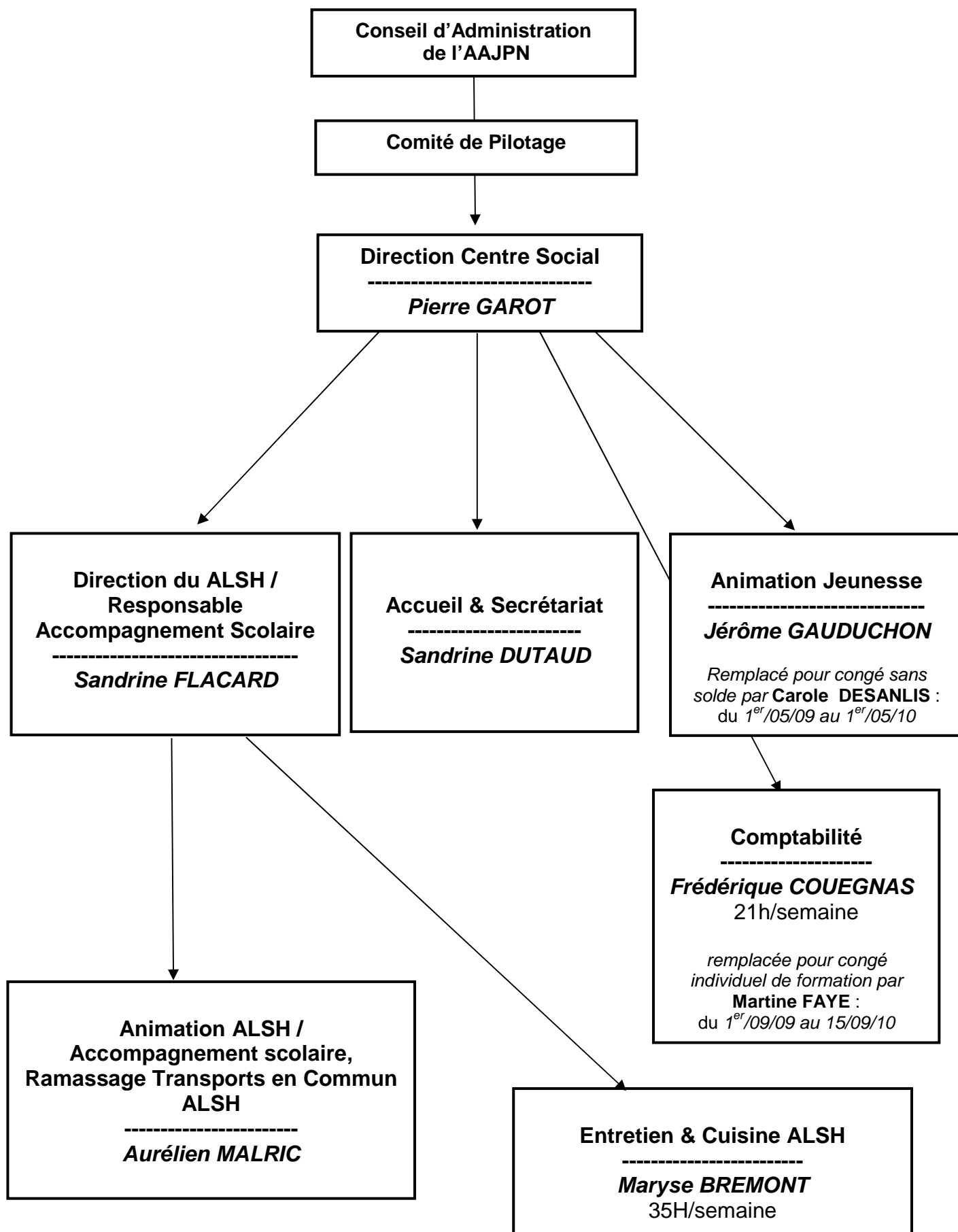
L'AAJPN a accueilli **plusieurs stagiaires** en formation pendant l'année 2010 :

- Vacances 2010 : 5 animateurs et 1 directeur accueillis en stage pratique au Terrier des Galoupiaux
- Mai -Juin 2010 : Magali Perrin – Conseillère en Economie Sociale et Familiale – IESF Limoges
- Juin 2010 : Stage Adéla Beaulieu – Stage découverte 2<sup>nde</sup> – Lycée St Jean - Limoges
- Juin & Novembre à Décembre 2010 : Laura Rebeyrol – Bac Pro Comptabilité – LP Darnet St Yrieix
- Novembre 2010 : Ivan Batissou - Stage découverte 3ème
- Décembre 2010 : Julie Rabier – Stage découverte Actions Entreprise

---

**ORGANIGRAMME & PERSONNEL AAJPN**

---



## NOS PARTENAIRES

### PARTENAIRES INSTITUTIONNELS

Communauté de Communes du Pays de Nexon  
Caisse d'Allocation Familiales  
Direction Régionale et Départementale de la Cohésion Sociale et de la Protection des Populations  
DDASS./ DRASS  
FONJEP  
Conseil Régional  
Conseil Général  
DREAL  
Mutualité Sociale Agricole  
Mission Locale Rurale  
Plan Local pour l'Insertion et l'Emploi Rural  
Pôle Emploi  
Maison de la Solidarité et du Département  
Centre Régional Information Jeunesse  
Points Info Jeunesse - Limousin  
IRFOLIM  
Dispositif Passeurs d'Images / DRAC  
ATOS  
CARSAT Centre Ouest

### PARTENAIRES SCOLAIRES

Collège Arsène Bonneaud - Nexon  
Ecoles primaires de Janailhac et Nexon  
Comité Local d'Accompagnement Scolaire

### Association d'Animation et de Jeunesse du Pays de Nexon

### PRESTATAIRES

Fédération des Œuvres Laïques  
CinéPlus  
Fédération Française de Judo  
Fédération Française de Tennis de Table  
Fédération Française de Badminton  
Centre de Loisirs Jeunes - Limoges  
Centre Ressources ALSH  
Raconte-Moi Une Histoire (théâtre + percus)  
Asso. MultiFa7 (danse hip-hop)

### PARTENAIRES ACTIONS DE PREVENTION

IREPS  
MILTD  
GRSP  
Entraid'Sida  
URCAM / CPAM  
Centre de prévention de l'alcoolisme  
Pompiers et gendarmes de Nexon  
CESC Collège  
SYDED / ADEME

### ASSOCIATIONS & STRUCTURES LOCALES

Office du Tourisme du Pays de Nexon  
Pays de St Yrieix Sud87  
Le Sirque  
Multi Accueil Pirouett' Cacahuètes  
Les Amis des Fleurs (Nexon & St Hilaire)  
Association des Parents d'Elèves  
Comité de Jumelage St Hilaire les Places/Guttenstetten  
Les Tuileries de Puycheny  
Quo Faï Pas De Mau  
Association des Pêcheurs de St Hilaire  
Les Amis de Lastours  
Association L.A.C. Plaisance  
Association Li En Goure Débroussaillons l'Expression  
Antenne Locale Ligue Contre le Cancer  
Maison de Retraite de Nexon  
Foyer Anne-Dominique  
Campings Municipaux

Les sigles utilisés sont détaillés en annexe



# RAPPORT D'ACTIVITES A.A.J.P.N. 2010

## FONCTIONNEMENT DE LA STRUCTURE

---

Pour la saison 2009-2010, le centre social a assuré une permanence d'accueil du public à l'Espace Rousseau de Nexon de **39 heures par semaine** et de **254 jours sur l'année 2010**.

### Horaires d'accueil du public (depuis le 1<sup>er</sup> Sept. 2009):

Lundi : 14H00 - 19H00  
Du Mardi au Vendredi: 9H00 - 12H30 / 14H00-19H00

*(Fermeture annuelle : une semaine pendant les vacances de Noël)*

## LES LOCAUX DE L'ASSOCIATION

---

Le siège de l'association est situé à l'**Espace Rousseau** sur la commune de **Nexon**. Ce bâtiment (ancien supermarché) appartient à la Communauté de Communes du Pays de Nexon. Il est mis à disposition pour les activités de l'association.

La Communauté de Communes du Pays de Nexon met également à disposition de l'association, les locaux du « **Terrier des Galoupiaux** » situés à **Janailhac** et construits en janvier 2003. Ils accueillent les activités de l'accueil de loisirs (4-12 ans – capacité d'accueil de 50 enfants) mais aussi les P'tits Bouts et certaines activités culturelles et sportives (danse hip-hop, éveil musical en famille, yoga, percussions brésiliennes...)

2 minibus (8 places) et un car (20 places pour le ramassage du Terrier des Galoupiaux) sont aussi mis à disposition par la Communauté de Communes.

## PUBLICS BENEFICIAIRES

---

Le Centre Social s'adresse à tous. Il accueille

> **différentes tranches d'âges** : *Enfants, adolescents, adultes, personnes âgées*

> et **différents types de publics** : *Parents, collégiens, lycéens, étudiants, demandeurs d'emploi, bénévoles d'associations, jeunes porteurs de projets....*

Le public accueilli est composé :

- de **personnes adhérentes** de l'association (qui participent à des activités)
- de **personnes accueillies ponctuellement** autour de différents services : demandes liées à l'emploi, informations diverses, accès à l'espace multimédia, visite d'expositions, consultation de la presse locale, annuaires, revues et périodiques, photocopies...

- **Les Adhérents de l'A.A.J.P.N.**

La pratique des activités implique l'adhésion à l'association.

Cette adhésion est valable pour une année scolaire (de septembre à août).

Elle s'élève à 9 euros pour l'année 2010.

A partir du deuxième membre d'une même famille résidant sur la Communauté de Communes du Pays de Nexon, son montant est de 7,50 euros par an.

<b>ADHERENTS A.A.J.P.N.</b>	<b>2009-2010</b>	2008-2009	2007-2008	2006-2007
<b>Secteur Accueil de Loisirs Enfants, Famille, Accompagnement Scolaire</b>	<b>220</b>	244	241	239
<b>Secteur Accueil de Loisirs Ados (Foyer des jeunes)</b>	<b>67</b>	64	84	83
<b>Secteur Activités Récréatives</b>	<b>419</b>	395	297	326
<b>Adhérents hors secteur (accès à l'Espace Informatique + P'tits Bouts)</b>	<b>76</b>	69	58	29
<b>TOTAL</b>	<b>782</b>	772	680	677

Cette répartition des 782 adhérents (n'indique simplement que le secteur « d'origine » de l'adhésion (= celui sur lequel les personnes ont pris leur carte d'adhésion).

Il est surtout important de considérer le **nombre d'adhérents fréquentant réellement les activités** soit 864 adhérents. Un même adhérent peut en effet pratiquer plusieurs activités différentes.

**Ces statistiques de fréquentation** sont un reflet plus fidèle du public concerné par chaque secteur.

<b>ACTIVITES</b>	<b>Nbre d'Adhérents</b>	<b>Nbre d'Adhérents fréquentant l'activité</b>
<b>Accueil de loisirs Ados</b>	<b>67</b>	<b>84</b>
<b>Accueil de Loisirs Enfants</b>	<b>209</b>	<b>248</b>
<b>Accompagnement Scolaire</b>	<b>4</b>	<b>7</b>
<b>Activités en Famille</b>	<b>7</b>	<b>10</b>
<b>Activités Récréatives</b>	<b>419</b>	<b>434</b>
<b>"Les P'tits Bouts"</b>	<b>8</b>	<b>13</b>
<b>Adhérents hors secteur (accès à l'Espace Informatique)</b>	<b>68</b>	<b>68</b>
<b>TOTAL</b>	<b>782</b>	<b>864</b>

## REPARTITION DES ADHERENTS PARTICIPANT AUX ACTIVITES

Par secteur et par tranche d'âge

	1-5	6-11	12-17	18-25	26-39	40-65	plus de	TOTAL	Sexe	
	ans	ans	ans	ans	ans	ans	65 ans		H	F
Accueil de loisirs Ados	0	0	83	1	0	0	0	<b>84</b>	50	34
Accueil de Loisirs Enfants	73	169	6	0	0	0	0	<b>248</b>	133	115
Accompagnement Scolaire	0	6	1	0	0	0	0	<b>7</b>	4	3
Activités en Famille	1	2	0	1	4	2	0	<b>10</b>	3	7
Activités Récréatives	50	134	76	19	44	100	11	<b>434</b>	176	258
"Les P'tits Bouts"	0	0	0	0	3	10	0	<b>13</b>	0	13
Adhérents hors secteur	0	3	2	11	16	25	11	<b>68</b>	30	38
<b>TOTAL</b>	<b>124</b>	<b>314</b>	<b>168</b>	<b>32</b>	<b>67</b>	<b>137</b>	<b>22</b>	<b>864</b>	<b>396</b>	<b>468</b>
<b>%</b>	<b>14%</b>	<b>36%</b>	<b>19%</b>	<b>4%</b>	<b>8%</b>	<b>16%</b>	<b>3%</b>		<b>46%</b>	<b>54%</b>

## REPARTITION GEOGRAPHIQUE DES ADHERENTS PARTICIPANT AUX ACTIVITES

### LES ADHERENTS DE LA COMMUNAUTE DE COMMUNES DU PAYS DE NEXON

Communes du Pays de Nexon	Accueil de loisirs Ados	Accueil de Loisirs Enfants	Acc. Scolaire	Activités en Famille	Activités Récréatives	"Les P'tits Bouts"	Adhérents hors secteur	TOTAL	TOTAL %
Nexon	37	78	7	0	153	6	37	<b>318</b>	<b>47,7%</b>
St Maurice-les-Brousses	8	49	0	1	60	2	1	<b>121</b>	<b>18,2%</b>
St Hilaire-Les-Places	6	13	0	3	25	0	2	<b>49</b>	<b>7,4%</b>
Janailhac	5	22	0	0	17	1	2	<b>47</b>	<b>7,1%</b>
Meilhac	8	10	0	0	21	1	6	<b>46</b>	<b>6,9%</b>
St Priest Ligoure	1	21	0	0	18	2	1	<b>43</b>	<b>6,5%</b>
St Jean Ligoure	0	10	0	6	6	0	1	<b>23</b>	<b>3,5%</b>
Rilhac Lastours	2	4	0	0	9	0	4	<b>19</b>	<b>2,9%</b>
<b>TOTAL</b>	<b>67</b>	<b>207</b>	<b>7</b>	<b>10</b>	<b>309</b>	<b>12</b>	<b>54</b>	<b>666</b>	<b>100%</b>

### LES ADHERENTS HORS PAYS DE NEXON

Communes Hors Pays de Nexon	Accueil de loisirs Ados	Accueil de Loisirs Enfants	Acc. Scolaire	Activités en Famille	Activités Récréatives	"Les P'tits Bouts"	Adhérents hors secteur	TOTAL
La Meyze	3	13	0	0	24	0	3	<b>43</b>
Burnac	4	0	0	0	21	0	1	<b>26</b>
Journac	4	3	0	0	15	0	1	<b>23</b>
La Roche l'Abeille	0	5	0	0	11	0	0	<b>16</b>
Limoges	1	3	0	0	8	0	1	<b>13</b>
Ladignac Le Long	0	5	0	0	7	0	0	<b>12</b>
St Martin Le Vieux	1	2	0	0	6	0	0	<b>9</b>
Les Cars	0	1	0	0	6	0	1	<b>8</b>
Autres	4	9	0	0	27	1	7	<b>48</b>
<b>TOTAL</b>	<b>17</b>	<b>41</b>	<b>0</b>	<b>0</b>	<b>125</b>	<b>1</b>	<b>14</b>	<b>198</b>

- **Le public accueilli sur le Point Information Jeunesse – Espace Rousseau**

Aux adhérents s'ajoutent les personnes accueillies ponctuellement sur le Point Information Jeunesse autour de différents services :

- Demandes liées à l'emploi (consultations d'offres d'emploi, aide à la rédaction de CV et lettres de motivation...)
- Demandes d'informations liées à : la formation, les loisirs, les vacances, les démarches administratives, la vie quotidienne...
- Informations sur la vie locale
- Accueil du public sur l'espace multimedia (consultations internet, traitements de texte, impression de documents, jeux...)
- Mise à disposition de documentation et d'outils (presse locale, annuaires, revues et périodiques...)
- Présentation d'expositions régulières (à caractère informatif ou artistique privilégiant les initiatives locales)

Un relevé journalier des personnes accueillies nous permet d'estimer de manière précise la fréquentation de l'Espace Rousseau en fonction des activités pratiquées et des services demandés. Ces statistiques (présentées en page suivante) englobent l'ensemble du public (adhérents, non-adhérents, public accueilli sur les permanences). Elles n'intègrent pas la fréquentation des 12-17 ans (cette dernière est détaillée dans la rubrique « Activités Jeunesse »)

**Nombre total de personnes accueillies sur l'année 2010 : 8 553** ( 7 189 en 2009)  
**pour une moyenne mensuelle de 712,7 personnes** (599,1 en 2009)  
**et une moyenne journalière de 33,7 personnes** (25,9 en 2009)

- **Le public accueilli sur les permanences**

Différentes permanences sont organisées au sein de l'Espace Rousseau. Une salle et les ressources du Point Information Jeunesse (ordinateurs connectés à Internet, documentations et classeurs Info Jeunesse, annuaires, photocopieur...) sont mis à disposition des conseillères et du public accueilli.

**> La Mission Locale Rurale : Tous les Jeudis de 9h à 12h et de 14h à 17h.**

Il s'agit d'un accompagnement individualisé proposé aux jeunes de 16 à 25 ans sur rendez-vous : aide à l'orientation et à la recherche d'emploi, accompagnement dans les démarches administratives. Depuis septembre 2005 et suite à l'augmentation des demandes, les permanences de la Mission Locale qui se déroulaient jusqu'alors uniquement le matin ont été étendues au jeudi après-midi.

**> Plan Local pour l'Insertion et l'Emploi Rural (PLIER) : sur RDV**

Accompagnement des parcours d'insertion sur rendez-vous. Il s'agit d'une nouvelle permanence mis en place depuis septembre 2008

**> ATOS (Association Travail Occasionnel Service) : sur RDV**

Mise en relation des demandeurs d'emplois avec des particuliers et entreprises pour des missions ponctuelles de services (jardinage, ménage, garde...).

-----

Ces permanences complètent les objectifs de service de proximité de l'association en permettant de répondre aux problèmes de mobilité rencontrés par les habitants des zones rurales.

La connaissance et la bonne identification des locaux de l'Espace Rousseau par les habitants facilitent la fréquentation de ces permanences notamment pour le public des jeunes adultes.

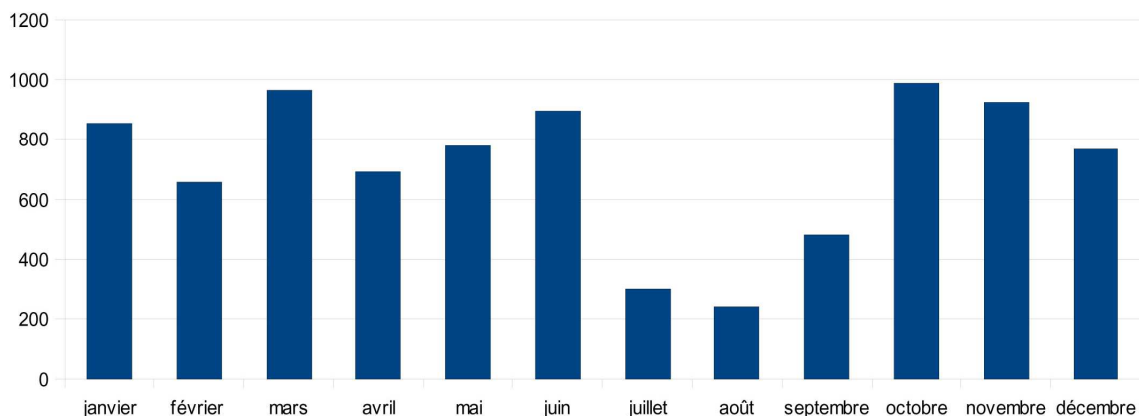
Cela permet également de mieux faire connaître les différentes activités du Centre Social.

Il s'agit d'un endroit propice et adapté où les personnes accueillies sur une permanence peuvent trouver des informations et des services complémentaires et des ressources accessibles.

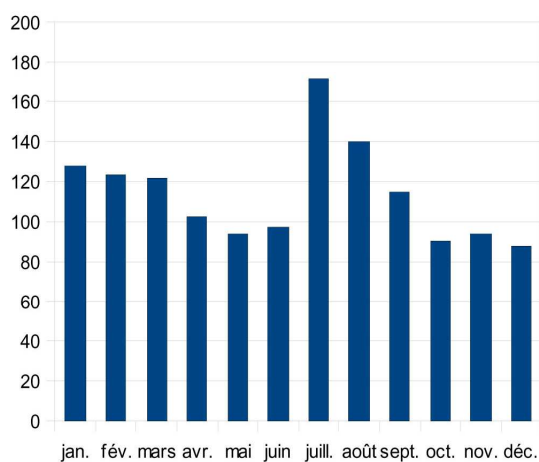
## FREQUENTATION DE L'ESPACE ROUSSEAU SUR L'ANNEE 2010

**Nombre total de personnes accueillies sur l'année 2010 : 8 553 (7 189 en 2009)**  
**pour une moyenne mensuelle de 712,7 personnes (599,1 en 2009)**  
**et une moyenne journalière de 33,7 personnes (25,5 en 2009)**

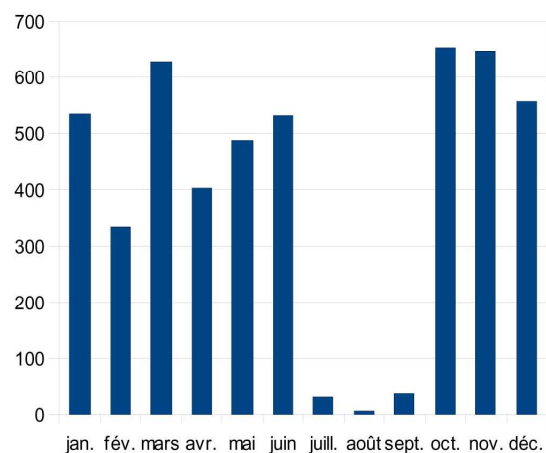
### Fréquentation totale



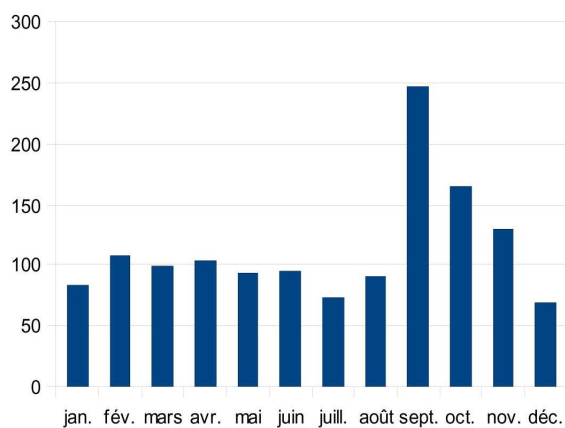
### Fréquentation salle informatique



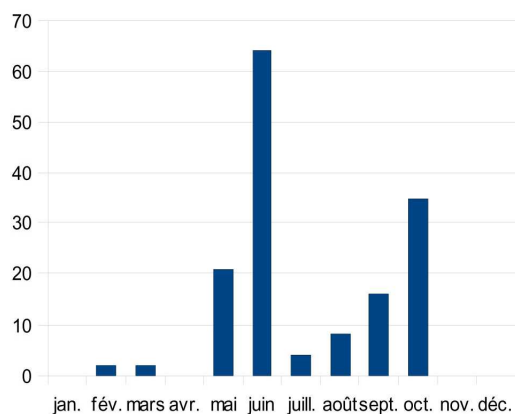
### Fréquentation des activités



### Demandes d'informations



### Fréquentation des expositions



Depuis sa création en 1996, le Point Information Jeunesse de Nexon a souhaité **favoriser l'accès à tous aux nouvelles technologies en milieu rural.**

Dans une époque où une part croissante des connaissances et de l'information circulent sur les réseaux numériques, le moyen le plus efficace de réduire l'inégalité numérique passe en effet par le développement d'un lieu d'accès public à l'internet et aux nouvelles technologies pour les personnes ne possédant pas d'ordinateur ou ne disposant pas d'un accès au réseau internet. Au delà de l'accès, il s'agit également de proposer un **accompagnement dans l'utilisation des nouvelles technologies de l'information et de la communication (NTIC)** afin de permettre l'appropriation des outils numériques par le public.

En 2002, le PIJ a obtenu le label « Point Cyb » par le biais du Ministère de la Jeunesse et des Sports, qui a participé à l'agrandissement du parc informatique. En 2003, il a obtenu le label « NetPublic » par le biais de la Délégation Gouvernementale à l'Usage de l'Internet.

L'arrivée en 2004 de l'internet haut-débit sur la commune de Nexon a été une nouvelle étape dans le développement de l'espace Informatique. Le territoire de la Communauté de Communes du Pays de Nexon, à l'image de nombreuses zones rurales de la région, reste inégalement couvert.

A ce titre et fort d'une expérience riche, d'un savoir-faire technique et pédagogique, le Centre Social est identifié par la population locale comme un espace de services fortement associé aux NTIC. Lieu d'accès au haut-débit, c'est aussi un espace de ressources, d'échanges, de conseils et d'appropriation des outils numériques pour la population locale.

L'espace informatique est équipé de **6 PC en réseau, une connexion Internet haut débit, une imprimante laser.**

Ce matériel (jusqu'alors très ancien et hétérogène) a été **renouvelé en juillet 2007** grâce au soutien de la Caisse d'Allocations Familiales et de la Communauté de Communes du Pays de Nexon. Il a permis l'installation d'une borne Wifi. Cet équipement permet d'offrir en plus des 6 postes un accès internet sans fil aux adhérents et personnes qui viennent sur la structure avec leur propre ordinateur portable.

Au delà des activités et services déjà proposés et pour lesquels les demandes sont en constante augmentation, ce renouvellement du parc informatique a permis d'améliorer la qualité des services et de développer de nouveaux projets (service WI-FI, atelier photonumérique, projet radio...).

### **La fréquentation de l'atelier informatique**

Les statistiques de fréquentation de l'espace informatique sont en constante hausse qu'il s'agisse des demandes liées à l'emploi et la vie pratique, la consultation de messagerie électronique ou des utilisations plus ludiques par les adolescents accueillis les mercredis.

**En 2010, 1 369 personnes** ont ainsi utilisé les services de l'espace informatique soit près de **16%** du nombre total d'utilisateurs sur la structure (**8 553 personnes accueillies**).

93 % des accès à l'espace informatique se font en auto-consultation et 7% font l'objet d'un accompagnement par un animateur.

Des publics variés (en terme d'âge et de catégorie sociale) cohabitent dans l'espace informatique. Ce **service intergénérationnel** permet un brassage important des populations.

## Les activités et services proposés

### 👉 les services accompagnés

- conception de documents (*CV, rapports de stage, courriers....*)
- découverte et utilisation de certains logiciels (*tableurs, traitements de texte, classement des documents, numérisation et retouche d'images ....*)
- recherches d'informations sur Internet
- création de boîtes aux lettres électroniques
- conseils pour l'équipement informatique
- présentations et consultations de sites ressources / de téléprocédures : (Pole Emploi, CAF, ONISEP, Pages Jaunes, Legifrance, CRIJ, Impôts, petites annonces....)

### 👉 l'utilisation libre

- consultations Internet, courrier électronique, messagerie instantanée
- rédaction de documents personnels
- consultations de CD-Roms (*Code de la route, jeux, logiciels ludo éducatifs...*)

### 👉 les ateliers

- Ateliers hebdomadaires d'initiation et perfectionnement bureautique pour adultes (Lundi matin et jeudi soir)
- Atelier hebdomadaire Photo Numérique (animé par un bénévole de l'association)

D'autres ateliers sont proposés de manière ponctuelle sur demande ou dans le cadre de projets spécifiques :

- Atelier conception de blog (site AAJPN et pages persos)
- Atelier individualisé avec deux résidents du Foyer Anne Dominique de Nexon (vendredi matin)

### 👉 les animations exceptionnelles

- Tournoi de jeux en réseau
- Exposition interactive de photos numériques
- Présentations de sites spécialisés à l'occasion de semaines ou journées à thème (développement durable, journées job d'été...)
- Atelier découverte (la législation, la sécurité, les logiciels libres, les blogs...)

### 👉 le service aux associations locales

- Aide à la conception de documents de communication (affiches, tracts, plaquettes....)
- Aide à la création de bases de données, de plipostages
- Utilisation du parc informatique par les conseillères des permanences accueillies au Centre Social (Mission Locale, ATOS, IRFOLIM...)



---

## LES ACTIVITES JEUNESSE

---

### > Objectifs

- Mettre à disposition des jeunes de zone rurale un lieu convivial et un accompagnement adapté
- Favoriser l'expression, l'initiative et la responsabilité des jeunes autour de l'organisation de projets à caractère collectif ou individuel
- Favoriser la découverte de nouvelles activités et pratiques (sportives, artistiques, culturelles)
- Mener un travail de prévention et de sensibilisation autour de la citoyenneté, la santé et de l'éducation à l'environnement

### > Présentation

Le Foyer des jeunes est un lieu qui propose différents équipements (espace convivial, billard, table de ping-pong...). C'est aussi un lieu propice aux projets où les jeunes peuvent trouver un appui technique auprès de l'animateur jeunesse pour l'organisation d'ateliers, de sorties, de chantiers bénévoles, de séjours ....

Le foyer est un lieu ouvert aux jeunes à partir de 12 ans du Mardi au Vendredi de 14h00 à 19h00 et le Samedi sur projet uniquement.

Au delà de son rôle de point de rencontre, cet espace se construit autour de la démarche participative des jeunes qui le fréquentent. Des réunions d'informations et d'échanges, en début d'année scolaire et avant l'été ainsi que des temps informels de discussion permettent de sensibiliser les jeunes à leur nécessaire implication dans la mise en place des projets qu'ils ont proposés.

Pour chaque projet (d'une simple sortie à l'organisation d'un séjour), un ou plusieurs jeunes référents volontaires sont chargés d'en mobiliser d'autres et d'assurer le suivi de l'organisation (prise de contacts, promotion, installation, recherche de matériel....) en lien avec l'animateur.

La prise d'initiative et de responsabilité sont au cœur du fonctionnement des activités jeunesse. Un intérêt est également porté aux problèmes de mobilité rencontrés par les jeunes en zone rurale. Ainsi dans l'organisation des activités, la mise en place d'un ramassage en minibus (mis à la disposition par la communauté de communes) ou un covoiturage entre les parents sont toujours pris en compte.

Depuis mai 2010, le Foyer de Jeunes communique avec les jeunes de la Communauté de Communes sur Facebook. En créant un compte sur ce site, l'équipe d'animation peut communiquer aux 160 amis inscrits les activités proposées, les actions en cours, les projets à venir.

### **Perspectives d'évolution**

Un nouveau groupe de travail jeunesse (constitué de 6 jeunes, 8 parents dont 4 membres du conseil d'administration de l'AAJPN et 1 élu de la communauté de communes) a été mobilisé depuis janvier 2011. Son implication dans la réflexion autour de l'amélioration du service rendu au secteur jeunesse a permis de dégager des axes de travail :

#### **1. Restructuration de l'accueil de loisirs ados**

##### **• *Élargir l'ouverture aux jeunes de 11 ans, dès l'entrée au collège***

Cette proposition fait suite à plusieurs demandes de familles et de jeunes entrant en 6ème et souhaitant fréquenter la structure notamment à la sortie du collège et trouver un fonctionnement différent de l'accueil de loisirs enfants. Il est logique que si cette modification est applicable, elle le soit en début de période, soit septembre 2011.



- **Distinguer les tranches d'âge 11-14 ans et 15-17 ans**

Si l'accueil libre sur le foyer de jeunes est tout à fait adapté aux 15-17 ans, il ne correspond pas à tous les jeunes de moins de 14 ans se trouvant un peu « perdus » face à un fonctionnement trop libre et trop peu encadré. Certains parents confirment cette analyse. Certains éléments soulevés par le groupe permettent de distinguer les 2 prises en charge attendues par les jeunes et leurs familles. Il s'agit de rendre plus lisible la différence dans l'accompagnement des projets suivant les tranches d'âge.

L'accueil de loisirs pourrait donc s'organiser autour de l'accueil différencié des 11/14 ans et des 15/17 ans

## **2. La place des jeunes majeurs au sein du Centre Social**

- Dans son fonctionnement, le Centre Social s'adresse à toutes les tranches d'âge. Ainsi au-delà des adolescents mineurs accueillis à l'accueil de loisirs, des jeunes adultes (18-25 ans) fréquentent aussi la structure. Leurs demandes concernent parfois des questions liées au Point Information Jeunesse (accompagnement & conseil vie pratique et administrative, emploi, formation, ...) mais ils sont aussi présents sur le lieu avec la simple envie de se retrouver entre pairs. Un petit nombre de jeunes majeurs sans emploi fréquentent régulièrement le centre social. La cohabitation avec des adolescents influençables peut donc parfois être problématique.

- Des actions adaptées à cette tranche d'âge spécifique sont déjà mises en place : partenariats avec la Mission Locale (permanences hebdomadaires / ateliers job dating / ateliers collectifs sur des logiciels d'orientation...), Tickets Culture Jeunes (aide financière sur les tarifs des manifestations culturelles locales), Animations thématiques du PIJ (accompagnement de projets jeunes, journée Jobs d'été, expositions & actions de prévention...).

- Le groupe de travail pense qu'il serait intéressant dans un premier temps de travailler sur un questionnaire s'adressant aux jeunes majeurs dans une forme adaptée afin de savoir quelles sont leurs attentes dans ce que peut leur apporter notre structure en matière de loisirs, vie pratique, formation, ateliers thématiques, prévention, accueils spécifiques..

## **3. Les lycéens et la communication de la structure**

- N'ayant pas de lycée sur son territoire, l'AAJPN connaît une fréquentation assez faible du public lycéen. Le groupe de travail se questionne sur les façons de pouvoir les rencontrer afin de leur faire part des possibilités qui s'offrent à eux au Centre Social. La question de la communication autour des actions de la structure se pose.

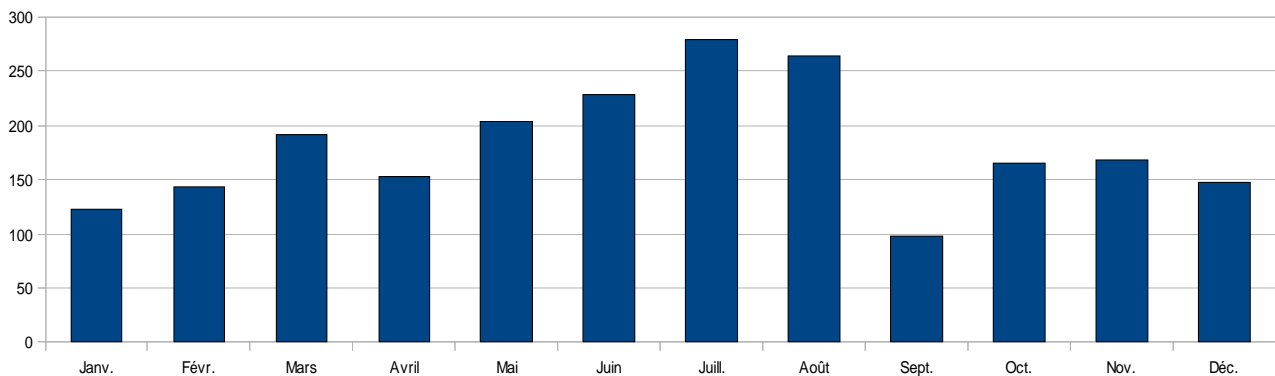
- Un comité de suivi jeunesse sera prochainement (rentrée 2011) réuni afin de développer ces réflexions et de fixer de nouveaux objectifs qui rentreront dans le cadre du Contrat de Projet Centre Social pour les prochaines années. Composé des membres du groupe de travail jeunesse, d'élus, de partenaires ( Mission Locale Rurale, collège, Conseillers DDCSP, Conseiller CAF,...), ce comité pourra être divisé en 3 thématiques en fonction des compétences et envies de chacun.

Un nouveau groupe de travail jeunesse a été mobilisé depuis janvier 2011. Son implication dans la réflexion autour de l'amélioration du service rendu au secteur jeunesse a permis de dégager des axes de travail et quelques propositions. Le groupe a souhaité travailler sur 3 axes principaux : la restructuration de l'accueil de loisirs ados 11/17 ans, la communication et l'identification du lieu et les services proposés aux jeunes majeurs dans le cadre du Point Info Jeunesse

## L'ACCUEIL DE LOISIRS + de 12 ANS EN QUELQUES CHIFFRES

→ **Fréquentation / nombre de jeunes accueillis-**  
(accueil libre sur l'Espace Rousseau / Point Cyb / activités et sorties)

	Janv.	Févr.	Mars	Avril	Mai	Juin	Juill.	Août	Sept.	Oct.	Nov.	Déc.
<b>2010</b>	<b>123</b>	<b>144</b>	<b>192</b>	<b>153</b>	<b>204</b>	<b>229</b>	<b>280</b>	<b>264</b>	<b>98</b>	<b>166</b>	<b>168</b>	<b>148</b>
2009	114	159	129	103	100	115	115	109	70	119	127	169

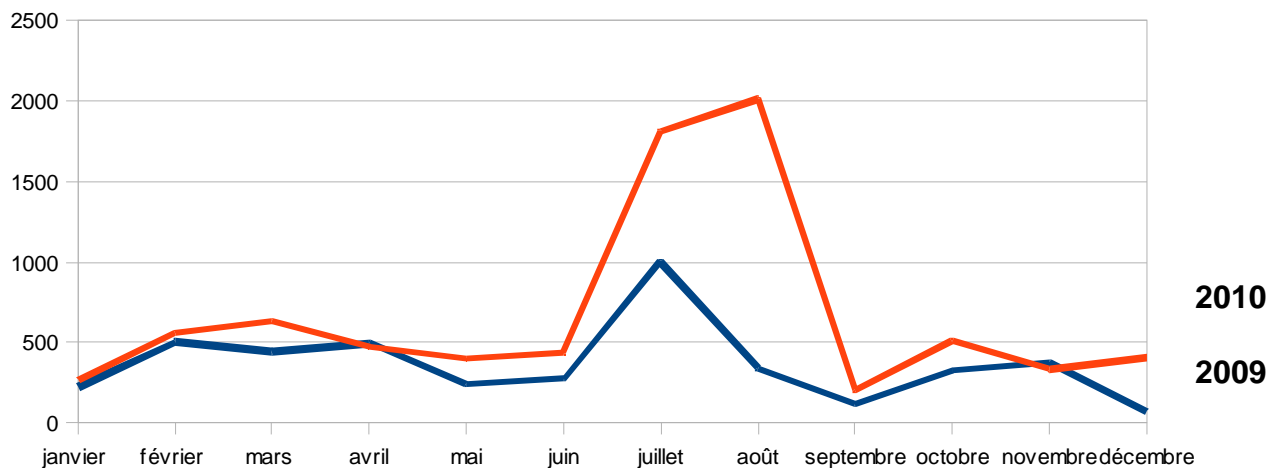


Soit un total pour l'année 2010 de **2169 jeunes** (1429 en 2009)  
Et une moyenne mensuelle en 2010 de **181 jeunes** (119 en 2009)

→ **Nombre de jeunes adhérents fréquentant l'accueil de loisirs ados -**  
Année scolaire 2009/2010

Adhérents 12-17 ans Accueil de loisirs ados	Adhérents 12-17 ans Autres secteurs	<b>TOTAL</b> Adhérents 12-17 ans
<b>73 en 2009/2010</b> (64 en 2008/2009)	<b>18 en 2009/2010</b> (22 en 2008/2009)	<b>91 en 2009/2010</b> (86 en 2008/2009) Dont 39,5 % de filles et 60,5 % de garçons

- Fréquentation de l'accueil de loisirs 12/17ans en nombre d'heures passées (2009 et 2010)-



**→ ATELIERS**

**FRESQUE – Peinture de l'un des murs du foyer de jeunes de l'Espace Rousseau**

Réalisation d'une fresque évolutive sur l'année : 20 participants  
Séances proposées certains mercredis ou pendant les vacances scolaires : Les mercredis 26/05, 16/06, 30/06, 22/09, les jeudis 24/09 et 23/12, lundi 20/12



**VIDEO – Réalisation de films courts en une journée**

sur le thème « Viens dans ma campagne », projet mené dans l'objectif de fournir au Pôle Local d'Accueil des nouveaux habitants du Pays de St-Yrieix Sud Haute-Vienne des ressources de présentation du territoire aux plus jeunes : 10 participants, séances proposées pendant les vacances scolaires : 29/07, 03/08, 05/08, 19/11, 23/12

**RADIO – Réalisation de portraits radio de bénévoles**

Portraits radio de bénévoles retraités impliqués dans les différentes associations de la Communauté de Communes du Pays de Nexon. L'objectif est d'associer les jeunes qui le souhaitent à participer aux interviews de ces bénévoles. Ce projet est mené en partenariat avec les radios associatives Kaolin FM (St-Yrieix-le-Perche) et Beaub'FM (Limoges) pour la diffusion. Les premières diffusions ont été proposées dans le cadre de la « Semaine bleue » du 18 au 24 octobre 2010

**THEATRE – 2 Ateliers proposés sur l'accueil de loisirs ados**

Atelier théâtre - les mardis de 17h à 19h (1 mardi sur 2) : 13 jeunes de 14 à 16 ans  
- les mercredis de 14h à 16h (1 mercredi sur 2) : 5 jeunes de 11 à 13 ans

**→ INFORMATION et PREVENTION**

**Réunions d'information sur les projets jeunes**

- projets d'été – mercredi 12 mai : 6 jeunes
- réunion de rentrée – mercredi 6 et jeudi 7 octobre : 10 jeunes

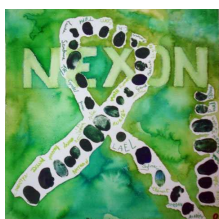
**Journée jobs d'été**

1er et 2 avril : 22 personnes + 25 personnes accompagnées sur la période jusqu'à fin avril  
Journée en partenariat avec le CRIJ Limousin



**Information de prévention alcool** à destination des classes de 3ème en partenariat avec le collège A. Bonnaud de Nexon le 11 juin : Expo/quizz à l'Espace Rousseau et projection de films au foyer des jeunes sur le thème de l'alcool chez les jeunes

“**Job dating**” les 14 et 15 octobre 2010, Journées organisées en partenariat avec la Mission Locale Rurale : accueil d'employeurs et proposition de simulation d'entretien d'embauche, informations collectives sur la rédaction de cv et lettres de motivation



**Journée contre le sida**

le mercredi 1er décembre :

- projection de documentaires et quizz sur le thème du SIDA,
- réalisation d'une toile à peindre collective (“des empreintes contre un virus”) dans l'objectif de la présenter avec celles d'autres structures participantes: Mozaïc'Art (projet initié par Entraid'sida 87),

- accueil de l'exposition "Sida, si on en parlait" à l'Espace Rousseau

## ➔ **ACTIVITES et SORTIES**

### **Vacances de février 2010**



11/02/10 : Atelier fabrication de jeux en bois annulé faute de participants

15/02/10 : Sortie patinoire – 8 jeunes

16/02/10 : Tournoi Yu-Gi-Oh et atelier cuisine –10 jeunes

17/02/10 : Tournoi de Jeux en réseau – 7 jeunes

18/02/10 : Sortie patinoire - 8 jeunes

16, 17 et 18/02/10: Stage théâtre –10 jeunes

19/02/10 : Sortie bowling – 7 jeunes

19/02/10 : Tournoi Guitar Hero (sur invitation du Comité des fêtes de St-Maurice) – 4 jeunes

27/02/10 : Projection du film du séjour en autonomie à Fillols (été 2009) :

### **Vacances d'avril 2010**

12/04/10 : Sortie parc aquatique -annulée faute de participants

13/04/10 : Sortie aux Tuileries de Puycheny –5 jeunes

14/04/10 :Tournoi sportif - annulé faute de participants

15/04/10 : Sortie Moto –8 jeunes

16/04/10 : Sortie bowling – 8 jeunes

09/06/10 : Sortie parc aquatique St-Yrieix – 5 jeunes



### **Vacances d'été 2010**

26/07/10 : Moto à Limoges - 8 jeunes,

28/07/10 : Tir à l'arc à Limoges - 8 jeunes

30/07/10 : Canoë à Limoges - 8 jeunes

04/08/10 : Catamaran à St-Pardoux - 8 jeunes

06/08/10 : Moto à Limoges - 8 jeunes

10/08/10 : Jeux en fête à St-Hilaire-les-Places -10 jeunes bénévoles

12/08/10 : Sortie VTT, Nexon et St-Hilaire-les-Places - 7 jeunes

24/08/10 : Atelier Manga - 4 jeunes

### **Vacances de la Toussaint 2010**



26/10/10 :Tournoi de Badminton à Cussac - 6 jeunes

en partenariat avec l'accueil de loisirs ados d'Oradour/Vayres

27/10/10 : Atelier Brico, fresque & réalisation de jeux en bois - 8 jeunes

28/10/10 : Sortie Bowling - 8 jeunes

Journée Halloween en partenariat avec les accueils de loisirs ados d'Aixe/Vienne et d'Oradour/Vayres : préparation du repas, projection d'un film et visite nocturne à Aixe : 7 jeunes

03/11/10 : Sortie Bowling - 8 jeunes

### **Vacances de Noël 2010**

20/12/10 : Atelier Brico, fresque -3 jeunes

Journée « Cuisine et théâtre », rencontre cuisine et théâtre entre jeunes et enfants du Terrier des Galoupiaux : 5 jeunes

22/12/10 : Journée Limoges et patinoire - 6 jeunes

24/12/10 : Atelier jeux de société - 2 jeunes

L'accueil de loisirs ados était fermé (comme l'ensemble de la structure) du 25/12/10 au 02/01/11





## → SEJOURS, CHANTIERS et SEMAINES A THEME

### - SEJOURS CAF'EVASION – été 2010



Les 3 séjours ci-dessous ont pu être proposés aux familles grâce au dispositif CAF'évasion de la CAF de la Haute-Vienne. Il s'agit de séjours en France de 7 jours et 6 nuits sous tentes. Les jeunes doivent être actifs dans toutes les phases de l'organisation lors de réunions de préparation (choix du lieu, des activités, élaboration des repas, gestion du budget, préparation de matériel,...)

Journées de préparation des séjours CAF'évasion:

jeudi 15/04/10, mardi 11/05/10, vendredi 21/05, vendredi 28/05, lundi 31/05, vendredi 04/06, lundi 07/06, vendredi 11/06, lundi 14/06, vendredi 18/06, vendredi 25/06, lundi 05/07

Réunions d'information avec les parents : 21/06, 01/07, 02/07

#### **Séjour Oléron (17) - du 11 au 17 juillet** : 11 jeunes (12/15 ans)

Séjour à St-Denis d'Oléron, activités proposées : char à voile, petit train touristique, catamaran, traversée inter-îles vers l'île d'Aix et visite de l'île, parc aquatique, baignades,...

#### **Séjour Cantal (15) - du 14 au 20 août** : 12 jeunes (14/16 ans),

Séjour à St-Jacques-des-Blats, activités proposées : accrobranche, via corda, escalade, canyoning, parcours aventure,...



#### **Séjour Vendée (85) - du 21 au 27 août** : 11 jeunes (16/17 ans),

Séjour aux Sables d'Olonne, activités proposées: rando vélo, kayak, baignade,...

Bilan avec les parents : projection des films et bilans de séjours : ven 24/09, ven. 22/10, jeu. 28/10

### - CHANTIER DE JEUNES « Aménagement des berges de la Ligoure » - du 5 au 9 juillet

Débroussaillage, nettoyage et aménagement d'une zone de pêche en bord de Ligoure à St-Jean-Ligoure. Chantier organisé en partenariat avec la Société de Pêche de St-Jean (8 jeunes participants)

### - SEMAINE SPORTIVE - du 19 au 23 juillet 2010

 : 8 jeunes participants de 12 à 14 ans + enfants du Terrier des Galoupiaux

Une semaine de sports variés proposée aux plus jeunes de l'accueil de loisirs ados et au plus vieux de l'accueil de loisirs enfants : course d'orientation (avec l'accueil de loisirs d'Oradour/Vayres invité), escalade à Bessines (en partenariat avec l'accueil de loisirs ados d'Aixe/Vienne), volley-ball, futsal, thèque, Basket et moto à Limoges (en partenariat avec le Centre Loisirs Jeunes), tournoi multi-sport.



## → PROJETS DIVERS sur l'ANNEE 2010

### > Projet Nex'Generation, « Et si les anciens nous racontaient... »



Grâce à différents partenaires et particulièrement le Comité Départemental d'Education pour la Santé (CODES) et la Mutualité Sociale Agricole de la Haute-Vienne (MSA), l'association a pu mettre en place depuis 2009, deux projets favorisant les liens intergénérationnels *Reg'Art Séniors* et *Nex'Génération*.

Dans le cadre de l'appel à projet de la M.S.A. 87 « Mieux vivre en milieu rural », un groupe de jeunes a présenté le projet intitulé *Nex'génération* qui a remporté le premier prix régional du concours et le premier prix au niveau national (le 6 mars 2010 au Salon de l'agriculture à Paris).

Les jeunes ont ensuite travaillé sur le projet en utilisant différents outils pour produire des supports différents:

- Une exposition photographique sur les liens intergénérationnels
- Un recueil de témoignages écrits de nos « anciens » qui permet l'échange de réflexions, de souvenirs,...
- Un support audio regroupant des interviews, des entretiens auprès de personnes âgées sur leur histoire, leur enfance, leurs relations avec leur famille et leur place aujourd'hui



Une première présentation de ce projet a été proposée au Centre social à Nexon en mai 2010. L'exposition a ensuite circulée dans différentes structures au cours de l'année 2010. (EHPAD du Roussillon à Limoges / Colloque sur la bienveillance des personnes âgées à la faculté de droits de Limoges)

### > Accompagnement scolaire pour les collégiens

Depuis février 2010, tous les mercredis (hors vacances scolaires), une bénévole propose à l'Espace Rousseau du soutien en maths aux collégiens qui le souhaitent.

De l'accompagnement scolaire est aussi proposé de manière plus ponctuelle à ceux qui le souhaitent, des séances de révision en maths on été proposées par Jérôme à 5 jeunes de 3ème (dans le cadre des révisions au brevet) en mai et juin 2010



## → TICKET CULTURE JEUNES 2010

Ce dispositif, financé par la Communauté de Communes du Pays de Nexon permet aux jeunes de 12 à 25 ans habitant le Pays de Nexon, de bénéficier d'un tarif réduit (places à 2 €) sur les manifestations culturelles du territoire.

Les tickets sont à retirer par les jeunes à l'Espace Rousseau.

> Pour l'année 2010 : **75 tickets ont été vendus à 35 bénéficiaires différents.**

(en 2009 : 28 tickets pour 16 bénéficiaires différents / en 2008 : 58 tickets pour 28 bénéficiaires différents / en 2007 : 30 tickets pour 27 bénéficiaires différents / en 2006 : 56 tickets pour 24 bénéficiaires différents / en 2005 : 46 tickets pour 22 bénéficiaires différents / en 2004 : 32 tickets pour 15 bénéficiaires différents)

Organisateurs	Nombre de tickets culture jeune vendus
Festival « La Route du Cirque » – Nexon <i>organisé par l'asso. Le Sirque</i>	61
Festival « Scènes d'Automne » - St Maurice Les Brousses <i>organisé par Débroussaillons l'Expression</i>	2
Rencontre de Jongleurs à St Priest Ligoure <i>organisée par Quo Fai Pas de Mau</i>	12

Répartition par commune :				Répartition par âge :	
Nexon	19	St Hilaire Les Places	4	12-16ans	15
Janailhac	2	St Priest Ligoure	4	17-20ans	12
Rilhac Lastours	2	St Maurice les Brousses	4	20-25ans	8

Le nombre de Tickets Culture Jeunes diffusé cette année est en forte hausse.

Cela peut s'expliquer par l'augmentation de la tranche d'âge concerné (jusqu'à 25 ans au lieu de 20 jusqu'alors). La connaissance de ce dispositif par les jeunes du Pays de Nexon semble s'améliorer. Cependant, même si l'information est relayée (plaquette AAJPN, plaquette Sirque, programme d'animations été ados au collège, articles dans la presse locale...), encore beaucoup de jeunes et de familles ne connaissent pas cette aide culturelle. Pour l'année 2011, les efforts de communication devront être encore développés.

## **AGENDA 2011 / SECTEUR JEUNESSE: Projets en cours, ayant eu lieu ou à venir**

### **→ ATELIERS**

**THEATRE** > 2 Ateliers sur l'accueil de loisirs ados: Poursuite des ateliers les mardis et mercredis

**RADIO** > Réalisation de portraits radio de bénévoles: Poursuite du projet 2010, réalisation de nouveaux portraits et organisation d'une rencontre des associations participantes pour une écoute collective (forme de la rencontre restant à définir)

### **VIDEO**

> Poursuite du projet de réalisation de films dans le cadre du projet "Viens dans ma campagne"

> "Plans et planches", Réalisation d'un docu-fiction mêlant théâtre et vidéo, ce projet s'inscrit dans le cadre du séjour Théâtre décrit ci-dessous pour l'été 2011

**MANGA** : Ateliers proposés en février 2011 dans le cadre de l'action "le Centre Social sort de sa bulle", sortie au festival de la BD d'Angoulême

### **→ ACTIVITES et SORTIES**

#### **Vacances de février 2011**

- Sortie bowling – lundi 21/02/11 : 8 jeunes
- Tournoi Wii sur écran géant et repas du soir – mardi 22/02/11 : 12 jeunes
- Sortie Limoges, visite du Musée des Beaux Arts, Médiathèque et patinoire mercredi 23/02/11 : 8 jeunes
- Rallye photos en partenariat avec l'accueil de loisirs ados d'Oradour/Vayres mercredi 02/03/11 : 4 jeunes
- Tournoi de hand en salle à Cussac en partenariat avec l'accueil de loisirs ados d'Oradour/Vayres – jeudi 03/03/11 : 6 jeunes
- Sortie ski prévue à Chastreix le vendredi 04/03/11 mais annulée faute de neige

#### **Vacances d'avril 2011**

- Différentes actions sont envisagées en partenariat avec l'accueil de loisirs ados d'Oradour/Vayres : tournoi de basket et futsal, sortie roller et VTT sur la « Voie Verte », tournoi Wii sur écran géant et repas au foyer de jeunes,
- Deux journées théâtre,
- Sorties : accrobranche, atelier-Musée de Puycheny, moto

#### **Projets été 2011**

- Chantier de jeunes, projet en cours d'élaboration,
- Semaine "sports et vidéo", en partenariat avec l'accueil de loisirs enfants,
- 2 séjours de 7 jours, lieux et activités restant à définir,
- 1 séjour "théâtre et vidéo" en itinérance dans la Région Limousin avec plusieurs représentations
- ateliers, activités et sorties, restant à définir



### **> Objectifs**

- Contribuer au développement de l'enfant et répondre de manière adaptée à ses besoins
- Développer leur ouverture sur le monde en leur faisant découvrir le milieu qui les entoure, des pratiques et des techniques diverses
- Donner aux enfants l'occasion de se développer, de se détendre, de marquer une pause dans leur semaine scolaire,
- Amener les enfants à découvrir la vie en collectivité
- Développer leur imagination, leur capacité à s'exprimer, leur capacité à prendre des initiatives et faire des propositions
- Les confronter à la réalité, à la notion de temps dans la réalisation d'un projet, à des choses concrètes (repères dans le temps, l'espace...)

### **> Descriptif de l'action**

Accueil des enfants de 4 à 12 ans les mercredis et vacances scolaires

- Activités de découverte et de loisirs
- Découverte de techniques et pratiques manuelles et artistiques
- Sorties culturelles, Séjours / Mini-Camps (théâtre, expositions, cinéma etc.... )
- Découverte de l'environnement local et du patrimoine historique et traditionnel
- Partenariats avec les associations locales et une implication dans les festivités locales.

### **Moyens humains et matériels**

#### Moyens humains :

Une équipe d'animation mixte composée de :

- une directrice
- un animateur spécialisé animation nature possédant son permis de transport en commun
- une personne de service
- occasionnellement des animateurs stagiaires et des animateurs vacataires selon les besoins

#### Les locaux :

- « Le Terrier des Galoupiaux » construit en janvier 2003 – Janailhac (capacité de 50 enfants dont 16 enfants de 4 à 5 ans)
- Bureau à l'Espace Jean-Jacques Rousseau à Nexon (permanences, réunions...)

#### Les transports : (Ramassage Nexon ⇔ Janailhac & sorties)

- Car de 20 places mis à disposition par la CCPN
- 2 Minibus 9 places mis à disposition par la CCPN

#### L'information :

Programme édité tous les mois (et toutes les semaines pendant l'été) et distribué dans les écoles de la CCPN.

Inscriptions possibles via l'accueil de l'Espace Jean Jacques Rousseau.

### **Les partenariats**

Familles, associations locales, CAF, DIREN, MSA, Conseil Général, Conseil Local d'Accompagnement Scolaire, centre de Ressources CLSH....

---

## LES ACTIVITES 2010 AU TERRIER DES GALOUPIAUX

---

Au cours de l'année 2010, les Galoupiaux ont eu l'occasion de pratiquer de nombreuses activités. Nous vous proposons un zoom sur certaines d'entre elles :



**Activités manuelles :** de nombreux ateliers cuisine, fabrication d'instruments de musique, calendriers de Noël, papier mâché, activités scientifiques, marionnettes, art postal, dessin animalier, origami, peinture sous toutes ses formes, décoration d'halloween, création de masques, création de mobiles, pâte à sel, réalisation de cerf-volant, de comètes, fusée à eau aile de papillon, bricolage, fabrication de balles de jonglage, auto-portrait, création de déguisements, bulles géantes, calligraphie, construction d'une yourte, pliage, fabrication de pantin et aussi fabrication de pain avec cuisson dans le four à pain de Janailhac...

**Activités nature :** de nombreuses ballade nature au fil des saisons, course d'escargot, fabrication de mangeoires, quizz nature, jeux nature en forêt, journée découverte des champignons avec le centre nature la Loure (cueillette et exposition à la salle des fêtes), land'art, photos nature, chasses aux bestioles, jardinage, rando à la journée, sortie à la Lande de St Laurent, activités sur le tri sélectif, construction de cabanes, sortie sur la mare à Lastours, vannerie...



**Sports :** danse, parcours sportifs, gymnastique, athlétisme, rollers, thèques, semaine sportive avec l'accueil de loisirs ado de Nexon (course d'orientation, escalade, mini-moto, jeux collectifs en gymnase), tennis avec le club de Feytiat pour toutes les tranches d'âge, ballade à vélo...

**Activités d'expression :** théâtre, différents jeux d'expression, stage de clown sur une semaine avec mise en place d'un spectacle, jeux de mimes, chants et danse, percu-corporelles, jonglage, matchs d'improvisation théâtrale, contes, initiation à la magie, musique du monde, yoga, ombre chinoise, écriture d'histoire, danse et musique folklorique, relaxation, atelier radio...

**Sorties :** patinoire, spectacles (jonglage, danse, marionnette, conte ..), cinéma, médiathèque de Limoges, bibliothèque de St Priest Ligoure, jardin de l'évêché, baignade en plan d'eau et piscine, visite de bille en brousse, jeu en fête à Puycheny, équitation, accro-branche à Buissière Galant, visite de fermes, parc du Reynou, au château de Chalucet, journée en Brenne sur l'observation des oiseaux, bowling.

**Rencontres :** avec une diététicienne du CHU de Limoges, avec les habitants de Janailhac lors de la grande fête d'halloween, avec des jeunes qui avaient préparé un spectacle de clown avec la compagnie Ap'nez à Flavignac, avec un percussionniste africain...



**Jeux :** jeux de relais, construction, jeux collectifs, de société, de balles et de ballons, jeux en bois fabriqués par les enfants, jeux en forêt, des sens (vue, goût, ouïe...), jeux du monde, chasse au trésor, jeux d'antan, jeux de mémoire...

### **Séjours :**

- camp à Parthenay (86) dans le cadre du festival du jeu avec l'accueil de loisirs de La Bastide du 5 au 9 juillet pour des enfants de 7 à 10 ans
- caf évason au lac de Vassivière du 26 juillet au 1<sup>er</sup> août pour les 11-13 ans
- deux mini séjours d'une nuit au terrier des Galoupiaux pour les enfants de 4-12 ans

## L'équipe du Terrier des Galoupiaux

Pour l'année 2010, 26 animateurs saisonniers ont été employés pour le fonctionnement de l'accueil de loisirs.

16 d'entre eux sont des jeunes habitant sur le territoire du Pays de Nexon. C'est une proportion d'animateurs locaux que le Terrier des Galoupiaux n'avait pas encore atteint. Cela peut être pour l'avenir un atout qui permettra de fonctionner avec une équipe stable et impliquée dans la vie locale.

5 jeunes animateurs et un directeur en formation ont effectués leurs stages pratiques au sein du Terrier des Galoupiaux. L'AAJPN est en effet attachée à des objectifs d'accompagnement des animateurs dans leurs démarches de professionnalisation.

Ces animateurs complètent l'équipe des 3 permanents : Sandrine Flacard (Directrice), Aurélien Malric (animateur) et Maryse Brémont (cuisinière et responsable de l'entretien)

## Les autres activités qui se déroulent au Terrier des Galoupiaux



- **Percussions du monde en famille** : Les ateliers ont lieu tous les **mardis soirs de 18h30 à 20h00**. Cet atelier animé par Yacha réuni enfants et parents autour de rythmes africains, brésiliens et d'origine latines. C'est une activité ouverte à tous même aux débutants.

- **Yoga** : tous les jeudis soirs de 19h30 à 21h

- **Hip-hop** : les vendredis à partir de 17h15.

- **Eveil musical** : deux ateliers sont proposés pour les enfants à partir de 1 an avec leur(s) parent(s) et un atelier où les enfants évoluent seuls

pour les 5-6 ans.

- **Les permanences du Relais Assistantes Maternelles « Les P'tits Bouts du Pays de Nexon »** : Depuis octobre 2010, un « Relais Assistantes Maternelles » (géré par la communauté de communes) a été créé sur le Pays de Nexon (cf page 39). Des temps collectifs (pour les assistantes maternelles et les enfants dont elles s'occupent) sont proposés au Terrier des Galoupiaux les lundis et vendredis de 9h30 à 11h30.

**Récapitulatif de Fréquentation CLSH de 2004 à 2010  
(en journée/enfant et par année civile)**

La fréquentation de l'accueil de loisirs pour l'année 2010 est stable. C'est un équipement reconnu et fréquenté par les familles du Pays de Nexon. Il semble que le Terrier est atteint une « vitesse de croisière ». La tranche des 4-6 ans est souvent complète.

2010	Petites vacances				été	mercredis	Total	
	février	Pâques	Toussaint	Noël				
Nb Jours d'ouverture	10	9	7	7	39	32	<b>102</b>	
CLSH – de 6 ans	120	113,5	113	78	549	492,5	<b>1466</b>	
Clsh + de 6 ans	215	210,5	213	119	1051,5	792,5	<b>2601,5</b>	<b>4067,5</b>

**Nb d'enfants inscrits sur l'année : 276**

2009	Petites vacances				été	mercredis	Total	
	février	Pâques	Toussaint	Noël				
Nb Jours d'ouverture	10	9	8	4	38	30	<b>99</b>	
CLSH – de 6 ans	109	98	148	64	771.5	550.5	<b>1681</b>	
Clsh + de 6 ans	223.5	204.5	168.5	50.5	986.5	792	<b>2425.5</b>	<b>4106,5</b>

**Nb d'enfants inscrits sur l'année : 272**

2008	Petites vacances				été	mercredis	Total	
	février	Pâques	Toussaint	Noël				
Nb Jours d'ouverture	10	10	8	6	40	32	<b>106</b>	
CLSH – de 6 ans	105	96	128.5	49.5	550	423	<b>1352</b>	
Clsh + de 6 ans	237	199.5	195	70.5	1066.5	800.5	<b>2569</b>	<b>3921</b>

**Nb d'enfants inscrits sur l'année : 278**

2007	Petites vacances				été	mercredis	Total	
	février	Pâques	Toussaint	Noël				
Nb Jours d'ouverture	10	10	6	4	43	31	<b>104</b>	
CLSH – de 6 ans	87.50	79	85	25	616	345.5	<b>1238</b>	
Clsh + de 6 ans	224.5	216.5	133	67.5	977	617.5	<b>2236</b>	<b>3474</b>

**Nb d'enfants inscrits sur l'année : 282**

Les séjours ne sont plus pris en compte à partir de l'année 2007

2006	Petites vacances				été	mercredis	Total	
	février	Pâques	Toussaint	Noël				
Nb Jours d'ouverture	10	9	7	0	39	33	<b>98</b>	
CLSH – de 6 ans	59.5	65	66.5	0	424	357.5	<b>972.5</b>	
Clsh + de 6 ans	129	136.5	157	0	1006 (minicamp)	738.5	<b>2167</b>	<b>3139.5</b>

**Nb d'enfants inscrits sur l'année : 262**

2005	Petites vacances				été	mercredis	Total	
	février	Pâques	Toussaint	Noël				
Nb Jours d'ouverture	10	10	6	5	40	31	<b>102</b>	
CLSH – de 6 ans	93.5	77	40	46	314.5	202.5	<b>773.5</b>	
Clsh + de 6 ans	227	168 (séjour)	184.5	110	1056 (séjours)	758.5	<b>2504</b>	<b>3277.5</b>

**Nb d'enfants inscrits sur l'année : 236**

2004	Petites vacances				été	mercredis	Total	
	février	Pâques	Toussaint	Noël				
Nb Jours d'ouverture	10	10	7	5	43	33	<b>108</b>	
CLSH – de 6 ans	70	54.5	70	30	411	199	<b>834.5</b>	
Clsh + de 6 ans	164.5	183.5	140	108.5	911 (séjours)	709	<b>2216.5</b>	<b>3051</b>

**Nb d'enfants inscrits sur l'année : 192**

### Objectifs

- Permettre l'accessibilité à des loisirs de proximité pour tous
- Permettre la diversité des activités proposées sur le territoire
- Favoriser le lien entre les habitants autour de la pratique d'activités récréatives

### Descriptif de l'action

Organisations d'activités :

- Sections Musicales (Piano, Solfège, Guitare, Percus, Accordéon, Flûte, Eveil Musical...)
- Sections Sportives (Badminton, Basket, Gym Enfant, Judo, JuJitsu, Taïso, Tennis de table...)
- Sections Culturelles et Artistiques (Peinture, Mosaïque, Théâtre, Danse, Photo...)
- Séances de projections cinéma (en lien avec l'association Ciné Plus)

### Public visé

Enfants (à partir de 3 ans), jeunes, adultes, personnes âgées

### Moyens humains et matériels

1 salariée à temps plein (chargée d'accueil) + professeurs vacataires + bénévoles

Locaux :

- Espace Rousseau (salles de musique, d'arts plastiques, labo photo)
- Locaux municipaux – Nexon : Salle Méliès (danse, cinéma), Dojo (judo, percus, gym enfants), Gymnase (badminton, basket, tennis de table), ALSH de Janailhac (Yoga)

### Les partenariats

Fédération des Œuvres Laiques, CinéPlus, Fédérations badminton & judo & tennis de table, Mairie de Nexon, adhérents bénévoles et pratiquants.



## ACTIVITES RECREATIVES 2010

Pour l'année 2009-2010, le secteur des activités sportives, musicales et culturelles compte 419 adhérents auxquels s'ajoutent des personnes inscrites également au ALSH ou au Foyer de jeunes soit 434 participants.

### Répartition des adhérents par activités

#### SECTIONS CULTURELLES

ACTIVITES	ANIMATEURS	INSCRITS 2009/2010	INSCRITS 2008/2009	INSCRITS 2007/2008
DESSIN ENFANTS	Odile Vergnaud	8	6	5
DESSIN ADULTES		10	7	8
INFORMATIQUE	Olivier Desroches	20	25	25
MOSAIQUE	Agnès Bourrandy	8	14	7
PERGAMANO		3	2	7
PHOTO	Jean Atzemis	9	11	4
THEATRE (- 8 ANS)	Anaïs	10	9	8
THEATRE (10-11 ans)		7		8
YOGA	François Fraleux	16	19	14
	<b>TOTAL</b>	<b>91</b>	<b>93</b>	<b>86</b>

#### SECTIONS MUSICALES

ACTIVITES	ANIMATEURS	INSCRITS 2009/2010	INSCRITS 2008/2009	INSCRITS 2007/2008
ACCORDEON	Annie Fourgeaud	5	6	5
CHANT	Corinne Bouqueau	8	6	6
CHORALE		18	16	11
GITARE	Olivier Menardi	25	19	11
INIT. MUSICALE	Xavier Besse	0	6	5
SOLFEGE		2	1	1
PIANO 1		22	22	16
PIANO 2	Corinne Bouqueau	10	10	9
PIANO 3	Valérie Sagne	10	10	8
PERCUSSIONS	Habib El Hamrouni	14	12	16
FLUTE A BEC	Catherine Malige	7	4	
EVEIL MUSICAL (1-2 ans)	Yann	3		
EVEIL MUSICAL (3-4 ans)		7		
EVEIL MUSICAL (5-6 ans)		7		
	<b>TOTAL</b>	<b>138</b>	<b>112</b>	<b>88</b>



## SECTIONS SPORTIVES

ACTIVITES	ANIMATEURS	INSCRITS 2009/2010	INSCRITS 2008/2009	INSCRITS 2007/2008
BADMINTON	I. Delautrette	42	42	47
BASKET	L.Chassaing	8	14	20
DANSE (6-7 ans)	Christelle Laly	14	7	5
DANSE (7 ans)		6	7	
DANSE (8-12 ans)		13	7	6
DANSE HIP HOP	Ken Thue	14	13	10
GYM ENFANTS (3-5 ans)	Carmen	24	15	17
GYM ENFANTS (6-8 ans)	Labrousse	10		
BABY JUDO (4-5 ans)	Henri E. Durand	12	18	22
JUDOI INIT. (6-8 ans)		22	29	27
JUDO PERF. (9 ans et +)		23	19	19
JUJITSU		4	9	12
TAISO		11	31	21
TENNIS DE TABLE	Benoît Froment	31	27	21
	<b>TOTAL</b>	<b>234</b>	<b>238</b>	<b>227</b>

### Manifestations exceptionnelles à caractère sportif & culturel en 2010 :

**Entraînement de judo exceptionnel avec Cyril Jonard** (médaillé d'or aux Jeux Paralympiques d'Athènes en 2004)

15/01/10 – Dojo Municipal – 50 judokas + 85 personnes présentes

**Stages Chant** - Centre Agora – animé par Corinne Bouqueau

30/01/10 : 5 participants - 06/02/10 : 8 participants – 20/02/10 : 7 participants

13/03/10 : 8 participants 27/03/10 : 9 participants

**Sortie Théâtre « Les Excuses de Victor »**

31/03/10 au CCM Jean Gagnant Limoges avec les adhérents de l'atelier théâtre enfants et leurs parents (15 enfants + 9 adultes)

**Compétition Judo UFOLEP**

24/04/10 - Gymnase de Nexon - 174 judokas

**Soirée Théâtre avec « Art Scene »** (troupe amateur de Bosmie l'Aiguille)

24/04/10 - Espace Rousseau - 75 personnes

**Soirée Chanson** (avec les adhérents de l'atelier Chant & Chorale)

29/05/10 – Salle des Fêtes de St Maurice Les Brousses -140 spectateurs & 25 chanteurs

**Gala Piano & Flûte à bec**

05/06/10 - Espace Rousseau - 80 personnes

**Gala Guitare & percus**

19/06/10 – Salle des Fêtes de St Maurice Les Brousses -100 personnes

**Représentation de l'atelier Théâtre enfant**

20/06/10 - Espace Rousseau - 90 personnes

**Gala de l'atelier Danse**

26/06/10 – Salle des Fêtes de Meilhac (60 personnes)

**Spectacle Hip-Hop**

27/06/10 à l'Espace Rousseau (70 personnes)

**Accueil d'une rencontre-projection avec les participants des « Ballades Photographiques »**

16/10/10 – Espace Rousseau - 12 participants (en partenariat avec l'Office de Tourisme )-

## CINEMA 2010

Projections organisées en partenariat avec Ciné Plus et la FOL à l'Espace Rousseau de Nexon (pendant la durée des travaux de rénovation de la salle Meliès)

Dates	Séances 2010	Nombre de spectateurs en 2010				Total
		enfants	adultes	AAJPN	Gratuit	
16-janv	Arthur et la vengeance de Malthazar	15	11	7	2	35
16-févr	Loup	22	29	10	1	62
05-mars	Avatar	24	13	11	2	50
29-juin	Camping 2	3	14	3	2	22
23-août	Shrek 4 (plein air)			53	2	55
15-oct.	Toy Story 3	21	10			31
19-nov	Tournée		9	3	1	13
17-déc	Arthur 3	15	9	2	2	28
	<b>TOTAL</b>	<b>100</b>	<b>95</b>	<b>89</b>	<b>12</b>	<b>296</b>

Evolution de la fréquentation :

Année	Nbre de spectateurs	Nbre de séances	Moyenne annuelle/séance
2010	296	8	37
2009	378	9	42
2008	533	10	53,3
2007	729	15	48,6
2006	578	16	36,1
2005	358	16	22,3





---

## L'ACCOMPAGNEMENT SCOLAIRE

---

Depuis sa création, l'Association d'Animation et de Jeunesse du Pays de Nexon organise des ateliers d'accompagnement scolaire. A destination des **élèves de l'école primaire**, ces ateliers ont lieu **les lundis et jeudis à partir de 16h30 à l'Espace Rousseau de Nexon**.

Des bénévoles : étudiant(e)s, retraité(e)s, et autres personnes ayant du temps libre à consacrer à cette activité, se retrouvent donc 1 ou 2 soirs par semaine après l'école. A la sortie de l'école, deux salariés de l'association assurent le ramassage des enfants qu'ils accompagnent à pied jusqu'à l'Espace Rousseau.

Après un temps de goûter, l'accompagnement aux devoirs est assuré par les bénévoles qui proposent une aide individualisée ou en petits groupes (2 ou 3 enfants) pour les devoirs ou une révision de certains éléments du programme. Après les devoirs, des animations sont proposées aux enfants jusqu'à l'arrivée des parents.

En liaison étroite avec les parents et les instituteurs, au-delà du simple objectif d'aider à « faire les devoirs », il s'agit d'accompagner véritablement les enfants dans leur démarche d'apprentissage.



**Nombre d'enfants accueillis en 2009-2010 : 13 enfants (du CP au CM2)**  
**Nombre de bénévoles accueillis en 2009-2010 : 10 bénévoles (dont 6 réguliers)**

Nombre d'enfants accueillis en 2008-2009 : 14 enfants (du CP au CM2)  
Nombre de bénévoles accueillis en 2008-2009 : 8 bénévoles

Nombre d'enfants accueillis en 2007-2008 : 16 enfants (du CP au CM2)  
Nombre de bénévoles accueillis en 2007-2008 : 11 bénévoles

Nombre d'enfants accueillis en 2006-2007 : 23 enfants (du CP au CM2)  
Nombre de bénévoles accueillis en 2006-2007 : 11 bénévoles



En cours d'année scolaire, une sortie culturelle a été proposée avec les enfants et bénévoles de l'accompagnement scolaire. Le 18 Juin 2010, 7 enfants et 6 adultes ont ainsi pu assister au spectacle « Dispositif Inespéré de Conférence Motorisée et Pliable » au Centre Culturel Fabrègue de St Yrieix la Perche. Au-delà de la découverte culturelle, cette sortie annuelle est également un moment privilégié d'échanges entre enfants et bénévoles autour d'une activité extrascolaire différente.

Pour l'année en cours, les enfants ont été répartis entre le lundi et le jeudi afin de limiter le nombre par atelier et garantir un accompagnement de qualité. Ainsi, Il s'agit également de prendre en compte la disponibilité importante que nécessitent ces ateliers pour les bénévoles. A ce titre, l'Association d'Animation et de Jeunesse du Pays de Nexon est toujours ouverte à l'accueil de nouveaux bénévoles pour compléter son équipe.

Organisé autour de l'Espace Rousseau, à Nexon, le Réseau d'Echanges Réciproques de Savoirs permet à ceux qui le souhaitent d'apprendre ou de transmettre un savoir ou un savoir-faire, quel que soit le domaine : loisirs, culture, vie pratique... Il s'agit avant tout de favoriser la création de lien social en zone rurale dans une dynamique d'échanges et de solidarité.

Chacun peut y venir selon sa disponibilité, sans contrainte d'horaires ou de durée, le réseau est ouvert à tous, quel que soit l'âge. La participation au réseau est gratuite.

Un **panneau** (installé dans le hall de l'Espace Rousseau) permet au public d'identifier le Réseau d'Echanges, de visualiser facilement les offres et demandes en cours et de favoriser son utilisation autonome. Une **lettre d'information** (papier et électronique) « La Gazette du Réseau » est également éditée deux fois par an depuis 2009. Ce nouvel outil permet de mieux communiquer sur les échanges en cours, ainsi que les offres et demandes formulées afin de toucher les personnes qui ne fréquentent pas l'Espace Rousseau et ne consultent pas les panneaux du réseau. De nombreuses nouvelles offres et demandes (environ 50) ont été formulées dans des domaines très variés. Les échanges rassemblent aujourd'hui **60 participants**.

Il s'agit **d'échanges réguliers** :

- > Loisirs Créatifs (chaque lundi 14h15 > 16h00 – 8 participantes)
- > Rami (chaque lundi 14h00 > 15h30 – 4 participantes)
- > Anglais (chaque mercredi matin – 3 participantes)
- > Jeux de Société (chaque jeudi 14h30 > 16h30 – 6 participants)

**d'animations collectives** et conviviales propices aux rencontres pour favoriser la mise en place de futurs nouveaux échanges :

- > 16/05/10 : **Randonnée** à St Maurice les Brousses – 17 randonneurs adultes

L'animation du réseau était jusqu'alors confiée à Sandrine Dutaud, chargée d'accueil de l'AAJPN. Depuis la fin d'année 2010, c'est désormais Aurélien Malric, animateur du terrier des Galoupiaux qui assurera la coordination, la promotion et le développement de ces échanges.



### Objectifs

- Développer les initiatives favorisant le lien social (sorties, temps de rencontre pour les familles)
- Favoriser la participation et l'expression des habitants à des espaces d'échanges sur différentes thématiques (loisirs, parentalité, santé, ...)
- Poursuivre la mobilisation de personnes autour du projet Centre Social et permettre la reconnaissance par tous des actions menées par le Centre Social.

### Public visé & Localisation

L'ensemble des familles (couples, familles monoparentales, personnes isolées...) de la CCPN

Depuis 2004, un travail a été engagé par le Centre Social concernant les actions à destination des familles. Un groupe de suivi « Famille » constitué de parents, bénévoles, représentants d'associations et de professionnels du secteur socio-éducatif, s'est réuni afin de dresser un diagnostic des actions déjà existantes dans ce domaine mais également pour mettre en avant les atouts et points faibles ainsi que les attentes de la population.

Le relais a été pris par les familles impliquées dans le comité de suivi du Terrier des Galoupiaux déjà en place afin d'impulser de nouveaux projets collectifs à caractère familial : sorties ponctuelles, manifestations conviviales et ateliers réguliers.

Au vu du développement des actions en direction des familles, la création et l'identification d'un **poste de référent famille** est devenu nécessaire.

En effet, la coordination des actions familles représente un temps et une charge de travail de plus en plus importants. De plus, il est primordial que cette personne soit clairement identifiée par les familles pour répondre au mieux aux besoins et aux envies de ces dernières.

A ce titre, une prestation complémentaire « Animation Collective Famille » a été sollicitée et obtenue depuis juillet 2010 auprès de la CAF 87 pour l'aide au financement et à la consolidation de ce poste de référent.

### ✚ ATELIER PERCUSSIONS BRÉSILIENNES EN FAMILLE



Depuis 2006, un atelier de percussions brésiliennes en famille a été mis en place par l'AAJPN suite à une proposition émanant de parents.

Le succès constant de cet atelier auprès des familles a permis de développer au fur et à mesure des saisons cette activité.

Depuis la dernière rentrée, l'atelier de percussions brésiliennes s'est transformé en « Atelier découverte de percussions du monde en famille ». Cet atelier est animé par Yacha Boeswillwald. Une

quinzaine de participants découvrent tous les mardis soirs à partir de 18h30 des rythmes et sonorités de divers horizons.

Les plus jeunes peuvent au travers de jeux découvrir ou faire découvrir des instruments et les plus âgés apprennent des rythmes d'origines différentes (africaines, latines ou brésiliennes).





L'atelier dure 1h30, des petits jeux musicaux sont proposés en début de séance et ensuite on aborde différents rythmes de percussions. Les enfants sont libres de participer sur toute la durée ou non de l'atelier, ils peuvent aussi jouer à d'autres jeux du centre quand ils ne souhaitent plus participer et certains reviennent en cours de séance.

Seule l'adhésion à l'Association d'Animation et de jeunesse du Pays de Nexon est nécessaire pour pratiquer cet atelier. C'est un choix délibéré pour permettre d'accueillir le plus grand nombre sur cette activité qui peut également être un tremplin pour certaines familles vers d'autres activités du centre social.

### ↘ ATELIER EVEIL MUSICAL EN FAMILLE



Une séance de découverte a été proposée en août 2009 au terrier des Galoupiaux à Janailhac pour les enfants de l'accueil de loisirs (de 4 à 5 ans) ainsi qu'aux enfants du multi accueil Pirouett'Cacahuètes.

Le Centre Social a souhaité pour l'année 2009-2010 qu'une activité d'éveil musical soit organisée de manière plus régulière. Cet atelier permet une approche différente de ce qui est déjà proposé en matière de musique par l'association (approche plus ludique). Il permet également de toucher un public plus jeune.

Animé par un intervenant spécialisé du centre Polysson (association « Musique et Jeune Public »), l'atelier est ouvert aux enfants de 1 à 4 ans accompagnés de leurs parents pour une découverte et une approche de la musique ludique et conviviale.

Cet atelier est suivi d'un autre atelier pour les enfants âgés de 5 à 6 ans mais sans leurs parents. Il se déroule dans les locaux de l'accueil de loisirs de Janailhac les samedis matin.

#### Public concerné :

4 enfants (de 1 à 2 ans) + 4 parents

6 enfants (3 à 4 ans) + 6 parents

6 enfants (5 à 6 ans) sans leurs parents

La satisfaction des participants et la fréquentation de l'atelier nous amènent à dresser un bilan positif de ce nouveau projet.



### ↘ « JEUX EN FETE » - FETE DU JEU A ST HILAIRE LES PLACES



Le **Mardi 10 Août 2010** a eu lieu la 7<sup>ème</sup> édition de « Jeux en Fête » aux Tuileries de Puycheny à St Hilaire Les Places.

13 stands ont été proposés gratuitement au public pendant tout l'après-midi : jeux traditionnels, jeux de réflexion, jeux de plein-air et d'adresse.

Ces stands étaient animés par des bénévoles d'associations du Pays de Nexon et par des jeunes adhérents du PIJ.

La journée s'est terminée par un barbecue champêtre à base de produits du terroir : un moment convivial qui a réunis plus de 90 bénévoles et participants.

Plus d'une trentaine de bénévoles et de salariés se sont investis collectivement dans ce projet

(les partenaires : Assistantes Maternelles du Pays de Nexon, la Maison de Retraite de Nexon, le Foyer Anne-Dominique, l'Office de Tourisme du Pays de Nexon, l'Atelier Musée de la Terre de Puycheny, Les Amis de Fleurs et le Jardin des Sens de Nexon et l'Association d'Animation et de Jeunesse du Pays de Nexon).





Les jeux dédiés à la petite enfance étaient cette année représentés grâce à la présence d'un stand animé par les assistantes maternelles du Pays de Nexon (Les p'tits Bouts) avec des jeux prêtés par le multi accueil St Maurice les Brousses.

Des créateurs de jeux locaux étaient également présents : un stand a en effet été proposé par "Billes en Brousse", une jeune entreprise de fabrication de billes en terre située à St Maurice Les Brousses.

**Public présent :** 300 participants, 30 bénévoles

Comme lors des précédentes éditions, le public a répondu massivement présent. La convivialité et le charme du cadre des Tuileries sont des éléments qui sont régulièrement revenus à l'heure des bilans (avec les bénévoles et certaines familles).

La réussite (tant sur le plan de la fréquentation que de l'investissement des bénévoles) des précédentes éditions de « Jeux en Fête » a amené l'ensemble des partenaires à poursuivre le projet. La 8<sup>ème</sup> édition est prévue pour le Jeudi 11 Août 2011.

### 👉 JOURNÉE SUR LE THEME DE LA NON-VIOLENCE EDUCATIVE



L'Association « Ressources Parents Limoges », dont font partie plusieurs familles du Pays de Nexon, nous a contactés pour la mise en place d'une journée sur le thème de la non-violence éducative.

Cette journée d'échanges s'est déroulée le Samedi 1er mai 2010 dans les locaux du Terrier des Galoupioux.

Les 20 parents présents ont pu participer à un mini "théâtre-forum" sur le thème de situations difficiles avec les enfants, suivi d'un temps de partage en petits groupes autour des solutions pour trouver d'autres chemins que les claques, fessées, le chantage et la punition.

Des contes et activités autour de la non-violence étaient proposés en parallèle pour les enfants.

### 👉 BARBECUE DES FAMILLES AU TERRIER DES GALOUPIAUX.

Comme chaque année, le Terrier des Galoupioux a accueilli les familles des enfants qui fréquentent (et ont fréquenté) l'accueil de loisirs de Janailhac lors d'un barbecue, le 23 juillet 2010.

Malgré la météo capricieuse, ce temps convivial, qui a rassemblé 88 personnes (59 adultes et 29 enfants), a été l'occasion pour les parents de mieux connaître les locaux, l'équipe d'animation et les autres familles.

### 👉 WEEK-END EN FAMILLE – 3 & 4 Juillet 2010

L'AAJPN a souhaité, en partenariat avec la Fédération des CAF Centre Ouest Atlantique, proposer une action favorisant le départ en séjour des familles.

Le groupe a été accompagné dans tout le déroulement du projet par Sandrine Flacard, référente Famille.

Du 2 au 4 Juillet 2010, un mini-séjour en famille a été mis en place à Royan (17).



3 familles (soit 10 personnes : 4 adultes et 6 enfants) ont ainsi participé à l'organisation de ce projet de vacances lors de 5 réunions de préparation.

Une participation modique de 20€ par famille était demandée.

Chaque famille s'est impliquée dans le projet :

- recherche sur internet et Office de Tourisme de différentes destinations et activités.
- Préparation du budget avec une famille et gestion sur le séjour par l'autre famille qui a été soutenue par la première.
- Organisation matérielle du séjour avec l'ensemble du groupe
- Organisation d'un pique-nique collectif pour le premier jour
- Mise en place de quelques règles de vie, par exemple le fait que les enfants de moins de 12 ans ne partent pas seul dans le camping, de prendre les repas à table, de participer aux tâches collectives, aménagement de temps de repos pour les plus petits voir les grands
- la gestion collective du repas (courses, préparation) et du rangement se sont faites naturellement sur l'initiative de chacun.

Le groupe était hébergé en mobile-homes et tentes au Camping « Le Relax ». Le transport a été organisé grâce à un minibus mis à disposition par la communauté de commune du Pays de Nexon et la voiture de l'accompagnatrice. Le programme du mini séjour a été riche en activités : pêche à pied, baignade, marché, visite du Château des énigmes...

Ce séjour très agréable et convivial a permis de faire se rencontrer des personnes vivant des situations familiales différentes (familles monoparentales, familles nombreuses, personnes sans emploi) et à donner à de multiples échanges sous forme de discussions informelles ont eu lieu entre les familles sur les thèmes des relations parents/enfants, sur l'éducation, les repas (échanges sur les expériences de chacun) ou sur la gestion de budget...

## ➤ SORTIE EN FAMILLE AU FESTIVAL DE LA BD



Du 20 janvier au 11 février 2011, le Centre Social a souhaité proposer un programme d'animations autour de la lecture jeune public : « Le Centre Social Sort de sa Bulle ! »

Une exposition sur "l'Héroïc Fantasy", prêtée par la Bibliothèque Départementale de Prêt de la Haute-Vienne, a été accueillie à l'Espace Rousseau. Des ateliers BD et manga ont été organisés en direction des enfants du Terrier des Galoupiaux et des jeunes de l'Accueil de Loisirs Ados.

De plus, le samedi 29 Janvier 2010, une sortie en famille au salon de la Bande-Dessinée d'Angoulême a été proposée.

Jérôme Gauduchon, animateur jeunesse du Centre Social, a accompagné et coordonné l'organisation de cette sortie.

Le voyage s'est effectué avec les 2 minibus mis à la disposition par la Communauté de Communes du pays de Nexon. Un des parents participant s'est proposé pour conduire le second minibus.

Les participants ont pu profiter des diverses animations (expos, stands, rencontres & dédicaces avec des dessinateurs) présentées à l'occasion de cette manifestation.

En plus des familles, la sortie était également proposée aux jeunes adhérents de l'accueil de loisirs ados. Afin de faciliter l'accès à tous, une participation modique de 11 euros était demandée par famille (et par groupe de 5 jeunes).

**Public concerné :** 2 familles (4 adultes et 3 enfants) et 5 jeunes soit 12 personnes + 1 animateur

Compte tenu des impératifs de délai de réservation pour bénéficier d'un tarif de groupe, les inscriptions ont été closes 10 jours avant le départ. Deux familles supplémentaires (soit 6 personnes) été intéressées pour participer mais n'ont pas pu venir compte tenu de leur inscription tardive.



## LE POINT LECTURE JEUNESSE



Depuis Avril 2009, un nouveau service dédié à l'accès à la lecture pour les jeunes est proposé à l'Espace Rousseau.

Ce projet créé et géré par des bénévoles de l'AAJPN est mis en place grâce à un partenariat avec la Bibliothèque Départementale de Prêt de la Haute-Vienne (BDP) et la commune de Nexon.

Il s'agit de permanences qui ont lieu dans une salle dédiée de l'Espace Rousseau. Ouvert aux lecteurs de 0 à 17 ans, le POINT LECTURE JEUNESSE propose différents ouvrages en prêt (ou en consultation sur place) : Albums, BD et Mangas, Romans....

Les jeunes lecteurs peuvent emprunter gratuitement jusqu'à 3 livres pour une durée de 3 semaines. Le fonds documentaire (environ 350 ouvrages) est mis à la disposition de

l'AAJPN par la BDP. Ce fonds s'est enrichi des dons de livres faits par des parents (environ 500 documents périodiques, albums, romans...)

Ce projet est complémentaire à la création prochaine d'une médiathèque municipale à Nexon. En effet, il est important de pouvoir sensibiliser les personnes qui seront amenées à fréquenter ce futur équipement de lecture publique.



Devant le succès de ce projet, 3 permanences sont proposées : MARDI / VENDREDI (17h-18h30) et MERCREDI (14h-16h)

**Public concerné :** 86 lecteurs inscrits (nouvelle saison en cours : sept 2009 à août 2010)

Des animations ont également été proposées pendant l'année 2010 :

> Exposition « Les héros de la BD » (prêt de la BDP) : janvier 2010

> Partenariat avec l'opération « Lire et Faire Lire » : Séances lecture proposées par des bénévoles

### POINT LECTURE - Fréquentation de Septembre 2009 à Août 2010

Mois	Nbr visite	Albums	Romans	Docu.	BD	Périodique	Total prêts	Garçons	Filles	Inscriptions	Réinscriptions
Sept.2009	79	58	37	17	83	6	212	38	40	12	44
Octobre	80	59	24	12	84	10	189	37	45	13	7
Novembre	87	62	34	25	74	20	214	44	43	1	3
Decembre	67	48	39	12	62	11	172	33	34	0	0
Janv.2010	74	64	38	15	60	17	194	30	45	0	0
Fevrier	62	37	15	14	72	12	150	21	41	0	0
Mars	77	71	20	9	94	17	205	32	45	0	0
Avril	48	49	14	5	45	4	116	17	31	0	0
Mai	58	27	23	8	67	17	142	26	32	1	0
Juin	70	47	22	14	82	7	172	27	43	5	0
Juillet	2	0	0	0	5	1	6	1	1	0	0
Aout	0	0	0	0	0	0	0	0	0	0	0
	<b>704</b>	<b>522</b>	<b>266</b>	<b>131</b>	<b>728</b>	<b>122</b>	<b>1772</b>	<b>306</b>	<b>400</b>	<b>32</b>	<b>54</b>

En octobre 2008, des assistantes maternelles du Pays de Nexon et des professionnelles du multi accueil « Pirouett'cacahuètes » (halte garderie située à St Maurice Les Brousses) ont créé les « P'tits Bouts ».

Il s'agissait de temps d'activités (manuelles, artistiques, musicales, psychomotrices) proposées par et pour les assistantes maternelles et les professionnelles du multi accueil et les enfants dont elles ont la responsabilité.

Ces activités étaient proposées dans le cadre de l'AAJPN. Chaque assistante maternelle participante étant adhérente à l'association.

Pour la saison 2009-2010, **10 enfants** (chaque fois différents) **du multi accueil** ainsi que **13 assistantes maternelles de la communauté de communes de Nexon et leurs 37 enfants** ont participé régulièrement aux activités.

---

C'est sur ces bases déjà solides que **les « P'tits Bouts » ont passé le flambeau aux « P'tits Bouts du Pays de Nexon », un Relais Assistantes Maternelles qui a ouvert ses portes le 1<sup>er</sup> octobre 2010.**

Ce Relais Assistantes Maternelles (RAM) est géré par la Communauté de Communes du Pays de Nexon. Les missions d'un RAM sont de proposer :

- > un lieu d'information pour les familles, les assistant(e)s maternel(le)s, les candidat(e)s à l'agrément...
- > un lieu d'animation collective, de rencontre de professionnels, de partage d'expériences, d'écoute, d'expression. Un lieu inscrit dans une démarche partenariale dans une perspective d'éveil de l'enfant.
- > un lieu de professionnalisation des assistant(e)s maternel(le)s, de valorisation de la profession auprès des familles...
- > un lieu d'observation des conditions locales d'accueil des jeunes enfants.

---

Les liens avec l'AAJPN restent forts puisque le RAM (géré par la CCPN) s'installera dans les locaux du Terrier des Galoupiaux (travaux au printemps 2011).

Pour la saison 2010-2011, le RAM « Les P'tits Bouts du Pays de Nexon » propose :

**> des temps collectifs ouverts aux assistantes maternelles et aux enfants**

Lundi & vendredi : 9h30 > 11h30 au Terrier des Galoupiaux

**> des permanences**

Lundi 13h > 17h au Terrier des Galoupiaux

Vendredi 13h > 17h au Centre Social



---

## LES EXPOSITIONS 2010

---

L'AAJPN organise des expositions artistiques ou informatives. L'association en lien avec les exposants en assure la promotion et l'installation.

Ces expositions contribuent à créer un espace de rencontre et d'échange au sein du Centre Social. Il s'agit aussi d'une « vitrine » proposée aux artistes locaux.

04/01/10 > 22/01/10 : **Expo Photo : « Equins Comédiens »**

Exposition par Jean Atzemis déjà présentée en Août 2009 pendant le festival "La Route du Cirque" dans les écuries du château.

26/01/10 > 20/02/10 : « **Les héros de la Bande Dessinée** »

Prêt de la Bibliothèque Départementale de Prêt de la Haute-Vienne.

21/02/10 > 02/03/10 : « **100 ans de Cinéma** »

Prêt de la Bibliothèque Départementale de Prêt de la Haute-Vienne.

15/03/10 > 18/04/10 : « **Les Arts Décoratifs** »

Expo réalisée par les élèves de CM2 de l'école de Nexon.

01/05/10 > 27/05/10 : « **Et si les anciens nous racontaient....** »

Exposition photographique réalisée par des jeunes adhérents et des habitants du Pays de Nexon dans le cadre du projet « NEX'GENERATION » avec le soutien de la MSA et du CODES

02/06/10 > 11/06/10 : « **L'alcool chez les jeunes** »

Exposition & intervention organisées par Magalie Perrin (stagiaire IESF) en parallèle de la "Semaine Santé" proposée par une classe de 3ème au collège de Nexon.

24/04/10 > 30/06/10 : **Expositions des réalisations des ateliers Peinture sur Bois, Dessin, Arts Plastiques, Mosaïque et Pergamano proposés par l'AAJPN**

01/09/10 > 24/09/10 : « **Les P'tites Bêtes** »

Exposition de photographies d'insectes par Stéphane PAILLER.

04/10/10 > 22/10/10 : « **Images en Scène** »

Expositions de photographies par Stéphane PAILLER autour des différentes éditions du festival « Débroussaillons l'expression » à St Maurice Les Brousses

25/10/10 > 12/11/10 : **Peintures de Claude WERDMULLER**

15/11/10 > 30/11/10 : « **L'Economie Sociale et Solidaire en Limousin** »

Prêt de la Chambre Régionale de l'Economie Sociale et Solidaire du Limousin dans le cadre du Mois de L'Economie Sociale et Solidaire

01/12/10 > 06/12/10 : « **SIDA : si on en parlait ?** »

En partenariat avec Entraid'Sida

07/12/10 > 17/12/10 : **Aquarelles de Liliane BORDERIE et Réalisations en fleurs séchées de Marie-Annick MARINIE**

---

## PARTENARIATS DIVERS

---

### ▪ **Soutien logistique à différents projets et associations :**

---

L'AAJPN a pour objectif d'impulser des partenariats avec le tissu associatif et les initiatives locales. Elle apporte à ce titre son soutien autour de différents projets.

- Aide technique à la réalisation d'affiches pour diverses associations locales.
- Prêt de matériel (*percolateur, sono, caméra*) pour diverses manifestations organisées par des associations locales
- Prêt du minibus de la CCPN au multi accueil Pirouett' Cacahuètes pour l'organisation de sorties
- Aide technique (*mise en page, photos*) à la réalisation du calendrier des écoles de Nexon publié par l'Association des Parents d'Elèves
- Accueil des réunions de l'association Quo Faï Pas De Mau. Pour des raisons pratiques, l'Espace Rousseau est également le siège social et la boîte postale de cette association.

### ▪ **Autres actions avec des partenaires**

---

07/01/2010 : **Bilan des animations départementales sur la prévention des risques Auditifs**

Journée proposée par la Direction Départementale Jeunesse et Sports & la Fédération Hiero.

29/01/2010 : **Intervention dans le cadre de la conférence « Silver Economy »**

sur le projet « Nex'generation » - Conseil Régional du Limousin

06/12/2010 & 11/03/2010 : **Réunions de coordination des PIJ Limousin** - CRIJ Limousin

11/03/2010 : **Prêt de la salle informatique** à la Mission Locale pour un atelier sur des logiciels d'orientation

24/03/2010 : **Accueil de l'Assemblée générale de l'asso. « Au Fil du Rythme »** à l'Espace Rousseau

01/04/2010 : **Participation au jury BPJEPS** – DRASS Limoges

28/04/2010 : **Accueil des élus et animateurs d'Ambazac au Centre Social**

dans le cadre d'un projet de création de centre social

04/05/2010 : **Rencontre avec les animateurs jeunesse** de Châlus, Aixe et Oradour sur Vayres

**Participation aux réunions du comité de pilotage** du Pays de St Yrieix Sud Haute-Vienne

08/09/2010 : **Participation à la rencontre régionale des Centres Sociaux** – organisée par la CAF 87

01/10/2010 : **Intervention dans le cadre de la formation BPJEPS**

22/10/2010 : **Accueil des BPJEPS au centre Social**

2010 : Poursuite du **Dispositif Local d'Accompagnement**.

L'AAJPN a entamé depuis octobre 2009 un Dispositif Local d'Accompagnement (DLA). Mis en place par la Région Limousin, l'Etat et la Caisse des dépôts, le DLA permet d'accompagner des structures d'utilité sociale pour aider à maintenir et développer les activités et les emplois dans le secteur associatif.

Ce dispositif a pour but d'accompagner notre association dans une meilleure analyse de son fonctionnement. Il s'inscrit dans la continuité de l'évaluation du projet Centre Social menée en 2008.

A une période charnière de fin des aides concernant les emplois-jeunes, l'objectif est de dégager des perspectives d'évolutions du centre social, de répartition réfléchi des rôles et missions de l'équipe.

Il s'agit de mieux connaître les impacts réels de chaque secteur d'activités sur le budget, la répartition de la masse salariale et des financements propres à chaque poste, les nouveaux financements mobilisables, les outils de pilotage devant être créés pour un meilleur suivi et une meilleure lisibilité du fonctionnement de l'association...

Cet accompagnement est réalisé par le cabinet Bruno Rouault, spécialiste des centres sociaux. La méthode de travail s'organise autour d'entretiens (7 demi-journées en tout) avec le directeur et le bureau de l'association. Il prendra fin en janvier 2011.

Le centre social dans son fonctionnement doit porter un effort constant sur la communication de ses activités et de son projet en direction des habitants mais aussi des partenaires (associations locales, institutionnels, scolaires, élus...). A ce titre, l'AAJPN a mis en oeuvre différents moyens et outils de communication :

### > **Plaquette du Programme d'Activités :**

Une plaquette attractive et complète est diffusée la dernière semaine du mois d'août dans chaque boîte aux lettres de la communauté de communes du Pays de Nexon. Elle présente l'ensemble des activités et services de l'association. Plus de 5000 exemplaires sont diffusés chaque année.

La plaquette est également diffusée à l'occasion des accueils des nouveaux habitants organisés dans certaines communes (en lien avec l'Office du tourisme du Pays de Nexon).

### > **Diffusion d'informations régulières par courrier électronique :**

De manière régulière (hebdomadaire ou bi-mensuelle), un agenda est envoyé à 700 destinataires (adhérents, habitants, mairies, partenaires, presse & radio...). Cet outil économique et réactif, mis en place depuis 2005, permet de toucher un nombre important de personnes rapidement. Cette lettre d'information électronique semble être appréciée des personnes qui la reçoivent.

### > **Diffusion de supports de communication papiers** (programmes, tracts, affiches...)

La diffusion est faite de manière régulière dans les lieux de passage du pays de Nexon (mairies, commerces...) Les établissements scolaires sont également des partenaires importants : distribution des programmes du « Terrier des Galoupiaux » dans l'ensemble des écoles de la communauté de communes, diffusion des programmes ados et « lettres infos jeunes » au Collège de Nexon.

Une lettre d'information biannuelle du Réseau d'Echanges de Savoirs a également vu le jour en 2009.

### > **Diffusion dans les médias locaux, bulletins municipaux et Intercommunaux**

La presse et les principales radios locales sont destinataires de toutes nos informations par courrier électronique. L'AAJPN diffuse également des informations dans les bulletins des communes de Nexon, Janailhac, St Maurice Les Brousses, Meilhac...). Ces supports sont très lus par la population locale.

### > **Blog de l'association (<http://aajpn.over-blog.com>)**

Depuis 2008, un blog a été créé. Il vient remplacer l'ancien site internet et permet des mises à jour plus rapides et régulières sur la vie de l'association. En 2010, le blog a comptabilisé 3 856 visites (2 524 visites en 2009).

### > **Questionnaire à destination des adhérents**

La communication avec les adhérents doit également prendre en compte la satisfaction de ces derniers. Il s'agit d'évaluer les avis, remarques et suggestions sur les activités pratiquées et sur le fonctionnement de l'association afin que le projet du centre social se développe, s'améliore et se pérennise...

Un questionnaire est ainsi diffusé, depuis 2008, en fin d'année scolaire à l'ensemble des adhérents participant à des activités récréatives. Les nouvelles familles fréquentant le « Terrier des Galoupiaux » se voit également remettre un questionnaire.

### > **L'Assemblée Générale**

C'est un moment privilégié pour associer les adhérents au projet de l'association, et leur donner envie de s'y impliquer. Avec plus de 700 adhérents de tous âges, l'association souhaite que ce moment s'adresse à tous. Une présentation attractive est privilégiée (diaporama, vidéo, interviews).

---

Au-delà des moyens déjà mis en oeuvre, le centre social doit continuer à porter des efforts permanents sur la communication en privilégiant les aspects suivants :

### > **Identification du centre social et choix d'un nouveau nom :**

L'AAJPN est encore identifiée par certains habitants comme une structure s'adressant principalement aux jeunes (lié à l'historique du projet, au nom, au logo). La dénomination AAJPN semble peu parlante et réductrice par rapport à l'ensemble des publics touchés. Cela participe à la difficulté de certains habitants à « voir » l'ensemble des actions menées par l'association.

Des propositions ont déjà été faites par le biais des questionnaires réalisés en cours d'année. Il faudra profiter de l'année 2011 pour déterminer la nouvelle dénomination du centre social

### > **Mieux communiquer** (de manière plus régulière, intense et ciblée) sur **certains services et activités** encore méconnus : ramassage en minibus possible pour les sorties et activités à destination des ados, tickets culture jeunes, nouvelles activités...

## LEXIQUE DES SIGLES UTILISES

AAJPN :	Association d'Animation et de Jeunesse du Pays de Nexon
ADEME :	Agence de l'Environnement et de la Maîtrise de l'Énergie
ALSH :	Accueil de Loisirs Sans Hébergement
ANPAA :	Association Nationale de Prévention en Alcoologie et Addictologie
ATOS :	Association de Travail Occasionnel Services
BDP :	Bibliothèque Départementale de Prêt
CAF :	Caisse d'Allocations Familiales
CARSAT :	Caisse d'Assurance Retraite et de la Santé Au Travail (ex CRAMCO)
CESE :	Conseil Économique, Social et Culturel
CCPN :	Communauté de Communes du Pays de Nexon
CLAS :	Contrat Local d'Accompagnement Scolaire
CNDS :	Comité National pour le Développement du Sport
CODES :	Comité Départemental d'Éducation à la Santé
CRIJ :	Centre Régional Information Jeunesse
CPAM :	Caisse Primaire d'Assurance Maladie
DDRASS :	Direction Départementale & Régionale des Affaires Sanitaires & Sociales
DDRJS :	Direction Départementale & Régionale de la Jeunesse et des Sports
DDRCSP :	Direction Départementale & Régionale de la Cohésion Sociale et de la Protection des Populations (ex DDRJS)
DREAL :	Direction Régionale de l'Environnement, de l'Aménagement et du Logement
FFJDA :	Fédération Française de Judo & Disciplines Associées
FOL :	Fédération des Œuvres Laïques
FONJEP :	Fonds de Coopération de la Jeunesse et de l'Éducation Populaire
GRSP :	Groupeement Régional de Santé Publique
IRFOLIM :	Institut Régional pour la Formation en Limousin
IREPS :	Instance Régionale d'Éducation et de Promotion de la Santé (ex. CODES)
MILTD :	Mission Interministérielle de Lutte contre la Drogue et la Toxicomanie
MSA :	Mutualité Sociale Agricole
MSD :	Maison de la Solidarité du Département
NTIC :	Nouvelles Technologies de l'Information et de la Communication
OTSI :	Office de Tourisme / Syndicat d'Initiative
PAVA :	Points d'Appui à la Vie Associative
PET :	Projet Éducatif Territorial
PIJ :	Point Information Jeunesse
PLIER :	Plan Local pour l'Insertion et l'Emploi Rural
RAM :	Relais Assistantes Maternelles
RMH :	Association « Raconte Moi une Histoire »
RERS :	Réseau d'Échanges Réciproques de Savoirs
TCJ :	Tickets Culture Jeunes
URCAM :	Union Régionale des Caisses d'Assurance Maladie