



**Association
d'Animation
et de
Jeunesse
du Pays de
Nexon**

CENTRE SOCIAL

RAPPORT D'ACTIVITES

2011

Association d'Animation et de Jeunesse du Pays de Nexon – Centre Social
Espace Rousseau – 5, rue Jean-Jacques Rousseau - 87800 NEXON - ☎ : 05.55.58.11.05
fax : 05.55.58.17.22 – mèl : pij.nexon@wanadoo.fr – site web : <http://aajpn.over-blog.com>

SIREN : 440 431 831 – SIRET : 440 431 831 00013 – APE : 9329Z

SOMMAIRE

| | |
|---|---|
| Les secteurs d'activités de l'A.A.J.P.N | 3 |
| Le projet du Centre Social | 4 |
| Notre fonctionnement | 6 |
| Organigramme | 7 |
| Nos partenaires | 8 |

Rapport d'activités 2011 9

| | |
|---|----|
| Fonctionnement de la structure | 9 |
| Les Locaux | 9 |
| Publics bénéficiaires & Adhérents..... | 10 |
| Le Point Information Jeunesse et les permanences..... | 12 |
| Les statistiques de fréquentation de l'Espace Rousseau..... | 13 |
| L'Atelier Inform@tique..... | 14 |
| Les Activités Jeunesse..... | 16 |
| Le Terrier des Galoupiaux..... | 26 |
| Les activités Récréatives Enfants / adultes..... | 30 |
| L'Accompagnement Scolaire..... | 34 |
| Le Réseau d'Echanges Réciproques de Savoirs..... | 35 |
| Les Actions Familles..... | 36 |
| Le Point Lecture Jeunesse..... | 40 |
| Les Expositions | 41 |
| Partenariats Divers..... | 42 |
| Les moyens de communications de l'association..... | 43 |
| Lexique des sigles utilisés..... | 44 |

Compte de résultat et Bilan 2011 45

Budget prévisionnel 2012 47

LES ACTIVITES DE L'A.A.J.P.N.

Créée depuis le 1^{er} janvier 2002, L'Association d'Animation et de Jeunesse du Pays de Nexon (AAJPN) est née du regroupement et de la mutualisation de 3 associations déjà existantes sur le Pays de Nexon (Association d'Animation de l'Espace Rousseau, Amicale de la Jeunesse Nexonnaise, Associations des Parents d'Elèves de St Priest Ligoure/Janailhac).

Le fonctionnement actuel de l'AAJPN s'organise autour de plusieurs pôles d'actions :

ENFANCE

- « Le Terrier des Galoupiaux » - Accueil de Loisirs pour les 4-12 ans
- Ateliers d'Accompagnement Scolaire
- Point Lecture Jeunesse

JEUNESSE

- Point Information Jeunesse (PIJ)
- Foyer des Jeunes (accueil de loisirs pour les 12-17 ans)
- Espace Multimédia

FAMILLE

- Commission Famille
- Sorties et Loisirs familiaux

ACTIVITES RECREATIVES – LOISIRS POUR TOUS

Activités à destination des enfants et/ou des adultes :

- Sections Sportives (Badminton, Basket, Jujitsu, Judo, Taïso, Tennis de table, Gym Enfant, Danse, Danse Hip-Hop)
- Sections Musicales (Piano, Solfège, Guitare, Percussions, Accordéon, Flûte à bec, Chorale et Chant, Eveil Musical en Famille)
- Sections Culturelles et Artistiques (Théâtre, Photo, Yoga, Mosaïque, Vidéo, Dessin, Informatique)
- Projections Cinéma
- Expositions

SERVICES - ACTIONS SOCIALES & SOLIDAIRES

- Espace Emploi (offres Pôle Emploi, aide aux démarches...)
- Permanences : Mission Locale Rurale, PLIE Rural et ATOS
- Point Information Jeunesse (PIJ)
- Point d'accès Internet & Multimédia
- Réseau d'Echanges Réciproques de Savoirs

LE PROJET DE L'ASSOCIATION :

Le projet de création d'une association commune initié en 2002 s'inscrit dans une logique à la fois de développement des actions en faveur de la jeunesse et des familles, des projets dans le domaine de l'éducation populaire mais aussi de partenariats et de synergie avec les autres associations présentes sur la Communauté de Communes du Pays de Nexon.

La Communauté de Communes du Pays de Nexon regroupe les communes de Saint-Hilaire les Places, Janailhac, Rilhac-Lastours, St-Maurice-les-Brousses, St-Priest-Ligoure, St-Jean-Ligoure, Meilhac et Nexon soit 6453 habitants. (dernier recensement INSEE).

L'association organise ses activités autour de différents objectifs (cf statuts):

- Organiser, gérer et développer différentes activités de jeunesse et d'éducation populaire sur le territoire de la Communauté de Communes du Pays de Nexon
- Permettre la diversité des activités proposées sur le territoire et faciliter leur accès au plus grand nombre
- Mutualiser et fédérer des moyens humains, matériels et financiers.
- Coordonner les différentes activités de jeunesse et d'éducation populaire de la C.C.P.N.
- Organiser la construction en commun d'un projet d'animation intercommunal cohérent en restant attentif aux attentes, aux besoins et aux propositions des populations du territoire.

A ces objectifs communs s'ajoutent ceux définis pour chaque secteur de l'association pour l'organisation, la gestion et le développement de leurs activités propres.

Des projets pédagogiques définissent plus précisément le fonctionnement des accueils de loisirs gérés par l'association :

- Pour les enfants de 4 à 12 ans (au Terrier des Galoupiaux à Janailhac)
- Pour les adolescents de 12 à 17 ans (à l'Espace Rousseau à Nexon)

Depuis juillet 2004, l'AAJPN a obtenu **un agrément Centre Social** par la Caisse d'Allocations Familiales de la Haute-Vienne.

Au travers des différents aspects de son fonctionnement actuel, l'A.A.J.P.N. remplit les missions caractéristiques du dispositif **Centre Social** :

- **Un équipement de proximité avec une approche et une vocation globale**
(un équipement ouvert à tous proposant un ensemble de services, d'activités, d'actions à destination de la population locale)
 - **Un équipement à vocation globale et pluri-générationnelle**
(une structure destinée à tous les publics et qui favorise le lien entre les différentes tranches d'âge)
 - **Un lieu d'animation de la vie sociale**
(qui prend en compte l'expression des demandes des habitants, favorise leur implication et soutient les initiatives locales)
 - **Un lieu de concertation & d'innovation**
(impulser des partenariats avec les associations, les collectivités, les services sociaux)

Le premier agrément (juillet 2004) a donné lieu (en lien avec les adhérents, habitants, élus partenaires associatifs locaux) à la rédaction d'un **premier contrat de projet du centre social** qui a défini les **axes prioritaires d'actions suivants pour la période 2004-2008** :

- **Pérenniser et développer l'ensemble des actions et services existants** des secteurs ENFANCE, JEUNESSE & LOISIRS POUR TOUS
- **Développer et améliorer la communication et l'information**
- **Mieux définir et organiser les actions en direction des familles**
- **Poursuivre et développer l'engagement auprès des jeunes**

A l'issue de ce premier contrat de projet du centre social, une démarche d'évaluation s'est organisée avec nos partenaires (habitants, adhérents, membres du conseil d'administration, élus, salariés AAJPN...) pendant l'année 2008. Des groupes de travail (environ 40 personnes) ont été réunis de manière régulière pour analyser le fonctionnement existant et faire des préconisations d'amélioration des actions menées par le centre social.

Ce diagnostic et cette évaluation partagés ont permis de valider des **orientations prioritaires de notre second contrat de projet centre social** qui couvre la période **2008-2012** :

- **Pérenniser et développer les actions existantes afin de :**
 - ***Conforter les actions familiales, génératrices de liens sociaux et de vie collective.***
 - ***Consolider les actions en direction des jeunes***
 - ***Proposer des actions intergénérationnelles pour inciter l'accueil des personnes âgées.***
 - ***Développer et valoriser la participation des bénévoles***
- **Renforcer la communication et les modes de promotion des actions**

Pour l'élaboration du futur **contrat de projet 2012-2016** et le diagnostic des actions menées, plusieurs nouveaux groupes de travail se sont réunis depuis le début de l'année 2012 autour des thèmes suivants: FAMILLE, JEUNESSE, VIE SOCIALE & SOLIDARITE.

Sur ces bases, un 3^{ème} contrat de projet du centre social sera rédigé en septembre 2012.

En parallèle de cette démarche, l'AAJPN a entamé depuis octobre 2009 un **Dispositif Local d'Accompagnement** (DLA). Mis en place par la Région Limousin, l'Etat et la Caisse des dépôts, le DLA (dispositif porté en Limousin par Airelle) permet d'accompagner des structures d'utilité sociale pour aider à maintenir et développer les activités et les emplois dans le secteur associatif. Cet accompagnement a été réalisé par le cabinet Bruno Rouault.

Ce dispositif a permis d'accompagner notre association dans la mise en œuvre d'outils de pilotage plus efficaces (*aide à la mise en place d'une comptabilité analytique affinée*), la structuration de la gestion sociale des emplois et des salaires (*mise à jour des fiches de postes et repositionnement des salariés permanents dans la grille de classification de la convention collective, meilleure gestion des prises de congés, évolution des contrats des professeurs et des animateurs saisonniers selon les préconisations de la convention collective*)

Ce dispositif a pris fin en 2011. Il s'inscrit dans la continuité de l'évaluation du projet Centre Social.

LE FONCTIONNEMENT DE L'ASSOCIATION :

LES INSTANCES DE DECISION :

L'association est administrée par un conseil d'administration composé de 26 membres (parents, jeunes, représentants des diverses activités de l'association, d'associations locales, du collège...) auxquels s'ajoutent 4 membres de droit (élus de la communauté de communes). (cf liste en annexe). L'Assemblée Générale de l'AAJPN s'est déroulée le 16 mai 2011.

LES BENEVOLES :

Plus de 40 bénévoles participent activement au fonctionnement de certaines activités (animation, accompagnement de sortie, diffusion d'informations, ouverture et installation de salle...), à certains groupes de travail (famille, jeunesse...) et s'impliquent dans des activités diverses de l'association. C'est grâce à leur implication active que le projet du centre social se construit, se développe, s'améliore et se pérennise....

ORGANIGRAMME :

L'AAJPN a employé **42 salariés sur l'année 2011** (permanents, professeurs, animateurs vacataires du CLSH).

L'équipe permanente de l'AAJPN est constituée de 7 personnes :

- | | |
|--|---------------------|
| • Direction : | Pierre GAROT |
| • Accueil & Secrétariat : | Sandrine DUTAUD |
| • Animation Jeunesse : | Jérôme GAUDUCHON |
| • Direction du ALSH & Référente Famille : | Sandrine CANTOURNET |
| • Animation ALSH & Accompagnement Scolaire: | Aurélien MALRIC |
| • Entretien & Cuisine ALSH : | Maryse BREMONT |
| • Comptabilité : | Martine FAYE |

16 salariés sont en Contrat à Durée Indéterminée au 31/12/2011 (7 permanents + 9 professeurs).

8 équivalents temps-plein sur l'ensemble des salariés
7 équivalents temps-plein sur l'équipe des permanents

(voir organigramme, page suivante)

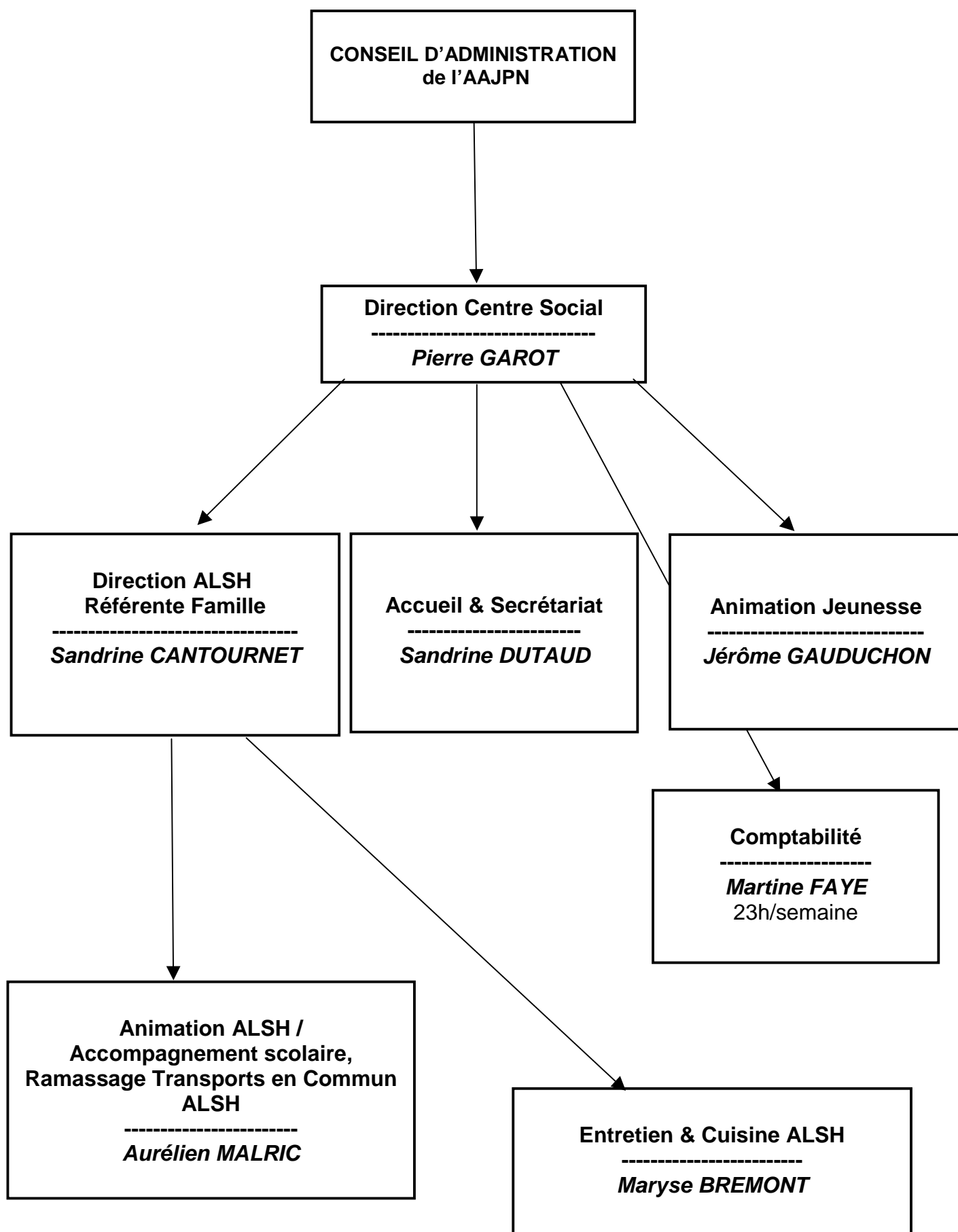
En 2011, certains salariés permanents ont participé à des **modules de formations** :

20-21/01/11 : Formation « Diffuser les contenus sur le web » – CRIJ Limousin (Jérôme Gauduchon)
21-22/01/11 : Formation secourisme PSC1 – Union Dép. des Sapeurs Pompiers (5 bénévoles AAJPN)
27-28/01/11 : Formation secourisme PSC1 – Union Dép. des Sapeurs Pompiers (salariés permanents)
24-25-28/02/10 : Formation Montage Video – Passeurs d'Images – Pôle Image de Brive (Jérôme Gauduchon)
28-29/04/10 : Formation « Référent Famille » - URECSO (Sandrine Flacard)
22/09/11 : Formation « Education pour la Santé » – CRIJ Limousin (Jérôme Gauduchon)

L'AAJPN a accueilli **plusieurs stagiaires** en formation pendant l'année 2011 :

- Vacances 2011 : 7 animateurs accueillis en stage pratique au Terrier des Galoupiaux
- Juillet 2011 : Jean-François Lecomte - Stage pratique BAFD - BPJEPS « Direction Accueil de mineurs »
- Janvier 2011 : Laura Delors - Stage 3ème - LP Darnet St Yrieix
- Mars – Juin et Novembre 2011 : Pauline Gibeau – Bac pro Service en Milieu rural – LP Les Vaseix
- Mars - Avril 2011 : Laura Rebeyrol – Bac Pro Comptabilité – LP Darnet St Yrieix
- Mai-Juin 2011 : Bastien Lebourgeois & Florent Espuna - BTS Informatique – LP Valadon
- Décembre 2011 : Rémi Vergnolle - Stage découverte 3ème
- Jessica Dafflon – 2^{nde} Services en milieu rural – MFR Cussac

ORGANIGRAMME & PERSONNEL PERMANENT AAJPN



NOS PARTENAIRES

PARTENAIRES INSTITUTIONNELS

Communauté de Communes du Pays de Nexon
Les communes du Pays de Nexon
Caisse d'Allocations Familiales
Direction Régionale et Départementale de la Cohésion Sociale et de la Protection des Populations
Conseil Régional
Conseil Général
FONJEP
Mutualité Sociale Agricole
Maison de la Solidarité et du Département
Centre Régional Information Jeunesse
Points Info Jeunesse – Limousin
Dispositif Passeurs d'Images / DRAC
CARSAT Centre Ouest
Agence Française du programme Européen « Jeunesse en Action »

PARTENAIRES SCOLAIRES

Collège Arsène Bonneaud - Nexon
Ecoles primaires de la CCPN
Comité Local d'Accompagnement Scolaire

Association d'Animation et de Jeunesse du Pays de Nexon

ASSOCIATIONS & STRUCTURES LOCALES

Office du Tourisme du Pays de Nexon
Pays de St Yrieix Sud87
Le Cirque
Multi Accueil Pirouett' Cacahuètes
Les Amis des Fleurs (Nexon & St Hilaire)
Association des Parents d'Elèves
Les Amis des Tuileries de Puycheny
Association Quo Fai Pas De Mau
Société de Pêche de St Jean Ligoure
Les Amis de Lastours
Association Li En Goure – le Comptoir
Association V'La Aut' Chose
Association Débroussaillons l'Expression
Antenne Locale Ligue Contre le Cancer
EHPAD de Nexon
Foyer Anne-Dominique
Campings Municipaux
Commerces locaux

PRESTATAIRES

Fédération des Œuvres Laïques
CinéPlus
Fédération Française de Judo
Fédération Française de Tennis de Table
Fédération Française de Badminton
Centre de Loisirs Jeunes - Limoges
Centre Ressources ALSH
Asso. MultiFa7 (danse hip-hop)
Asso. Musique et Jeune Public (éveil musical)

PARTENAIRES ACTIONS DE PREVENTION

Agence Régionale de Santé
IREPS
MILTD
Entraid'Sida
Centre de prévention de l'alcoolisme
Pompiers et gendarmes de Nexon
CESC Collège
SYDED / ADEME
Maison des Adolescents de la Haute-Vienne

Les sigles utilisés sont détaillés en annexe

PARTENAIRES ACTIONS D'INSERTION

Mission Locale Rurale
Plan Local pour l'Insertion et l'Emploi Rural
Pôle Emploi
ATOS
CAP Emploi
Actions Entreprises

RAPPORT D'ACTIVITES A.A.J.P.N. 2011

FONCTIONNEMENT DE LA STRUCTURE

Pour la saison 2010-2011, le centre social a assuré une permanence d'accueil du public à l'Espace Rousseau de **39 heures par semaine** et de **245 jours sur l'année 2011**.

Horaires d'accueil du public : Lundi (14h-19h) et du Mardi au Vendredi (9h-12h30 / 14h-19h)

(Fermeture annuelle : une semaine pendant les vacances de Noël)

LES LOCAUX DE L'ASSOCIATION



Le siège de l'association est situé à l'**Espace Rousseau** sur la commune de **Nexon**.

Ce bâtiment (ancien supermarché) appartient à la Communauté de Communes du Pays de Nexon. Il est mis à disposition pour les activités de l'association.

La Communauté de Communes du Pays de Nexon met également à disposition de l'association, les locaux du « **Terrier des Galoupiaux** » situés à **Janailhac** et construits en janvier 2003. Ils accueillent les activités de l'accueil de loisirs (4-12 ans – capacité d'accueil de 50 enfants) mais aussi le Relais Assistantes Maternelles et certaines activités culturelles et sportives (danse, danse hip-hop, yoga, percussions du monde...)

2 minibus (8 places) et un car (20 places pour le ramassage du Terrier des Galoupiaux) sont aussi mis à disposition par la Communauté de Communes.

A partir du mois de mars 2011, des travaux de rénovation ont eu lieu à l'Espace Rousseau (*réfection de la toiture, des façades et mise aux normes des toilettes désormais accessibles aux personnes à mobilité réduite...*). Cette dernière phase de rénovation a fait suite aux importants travaux déjà entamés en 2008 au sein du Foyer des Jeunes (*sorties de secours, isolation, faux-plafond, électricité, chauffage...*), du hall d'accueil, des bureaux et des salles d'activités (*revêtements du sol, peinture des murs, faux-plafonds, électricité, chauffage...*).

L'ensemble de ces travaux ont été financés par la Communauté de Communes du Pays de Nexon, la Caisse d'Allocations Familiales de la Haute-Vienne, l'Etat et le Conseil Général.

Une visite "inaugurale" du centre social rénové a été organisée le 15/10/2011. Elle s'est poursuivie par l'inauguration des locaux du Relais Assistantes Maternelles du Pays de Nexon situés dans le même bâtiment que le Terrier des Galoupiaux à Janailhac.

PUBLICS BENEFICIAIRES

Le Centre Social s'adresse à tous. Il accueille

> **différentes tranches d'âges** : *Enfants, adolescents, adultes, personnes âgées*
> et **différents types de publics** : *Parents, collégiens, lycéens, étudiants, demandeurs d'emploi, bénévoles d'associations, porteurs de projets...*

Le public accueilli est composé :

- de **personnes adhérentes** de l'association (qui participent à des activités)
- de **personnes accueillies ponctuellement** autour de différents services : demandes liées à l'emploi, informations diverses, accès à l'espace multimédia, visite d'expositions, consultation de la presse locale, annuaires, revues et périodiques, photocopies...

- **Les Adhérents de l'A.A.J.P.N.**

La pratique des activités implique l'adhésion à l'association.

Cette adhésion est valable pour une année scolaire (de septembre à août).

Elle s'élève à 9 euros.

A partir du deuxième membre d'une même famille résidant sur la Communauté de Communes du Pays de Nexon, son montant est de 7,50 euros par an.

| ADHERENTS A.A.J.P.N. | 2010-2011 | 2009-2010 | 2008-2009 | 2007-2008 |
|--|------------|-----------|-----------|-----------|
| Secteur Accueil de Loisirs Enfants, Famille, Accompagnement Scolaire | 213 | 220 | 244 | 241 |
| Secteur Accueil de Loisirs Ados (Foyer des jeunes) | 87 | 67 | 64 | 84 |
| Secteur Activités Récréatives | 426 | 419 | 395 | 297 |
| Adhérents hors secteur (accès à l'Espace Informatique) | 79 | 76 | 69 | 58 |
| TOTAL | 805 | 782 | 772 | 680 |

Cette répartition des 805 adhérents (n'indique simplement que le secteur « d'origine » de l'adhésion (= celui sur lequel les personnes ont pris leur carte d'adhésion).

Il est surtout important de considérer le **nombre d'adhérents fréquentant réellement les activités** soit 939 adhérents. Un même adhérent peut en effet pratiquer plusieurs activités différentes.

Ces statistiques de fréquentation sont un reflet plus fidèle du public concerné par chaque secteur.

| ACTIVITES | Nbre d'Adhérents | Nbre d'Adhérents fréquentant l'activité |
|--|------------------|---|
| Accueil de loisirs Ados | 87 | 104 |
| Accueil de Loisirs Enfants | 213 | 252 |
| Accompagnement Scolaire | | 14 |
| Activités en Famille | | 28 |
| Activités Récréatives | 426 | 466 |
| Adhérents hors secteur (accès à l'Espace Informatique) | 79 | 79 |
| TOTAL | 805 | 943 |

REPARTITION DES ADHERENTS PARTICIPANT AUX ACTIVITES

Par secteur et par tranche d'âge

| | 1-5 | 6-11 | 12-17 | 18-25 | 26-39 | 40-65 | plus de | TOTAL | Sexe | |
|----------------------------|-----------|------------|------------|-----------|-----------|------------|-----------|------------|------------|------------|
| | ans | ans | ans | ans | ans | ans | 65 ans | | H | F |
| Accueil de loisirs Ados | 0 | 0 | 97 | 7 | 0 | 0 | 0 | 104 | 61 | 43 |
| Accueil de Loisirs Enfants | 46 | 196 | 10 | 0 | 0 | 0 | 0 | 252 | 136 | 116 |
| Accompagnement Scolaire | 0 | 13 | 1 | 0 | 0 | 0 | 0 | 14 | 6 | 8 |
| Activités en Famille | 12 | 7 | 2 | 0 | 2 | 5 | 0 | 28 | 17 | 11 |
| Activités Récréatives | 32 | 146 | 76 | 22 | 59 | 115 | 16 | 466 | 195 | 271 |
| Adhérents hors secteur | 0 | 0 | 0 | 10 | 16 | 40 | 13 | 79 | 32 | 47 |
| TOTAL | 90 | 362 | 186 | 39 | 77 | 160 | 29 | 943 | 447 | 496 |
| % | | | | | | | | | | |

REPARTITION GEOGRAPHIQUE DES ADHERENTS PARTICIPANT AUX ACTIVITES

LES ADHERENTS DE LA COMMUNAUTE DE COMMUNES DU PAYS DE NEXON

| Communes du Pays de Nexon | Accueil de loisirs Ados | Accueil de Loisirs Enfants | Acc. Scolaire | Activités en Famille | Activités Récréatives | Adhérents hors secteur | TOTAL | TOTAL % |
|---------------------------|-------------------------|----------------------------|---------------|----------------------|-----------------------|------------------------|------------|--------------|
| Nexon | 60 | 79 | 13 | 3 | 175 | 40 | 370 | 50 % |
| St Maurice-les-Brousses | 8 | 42 | 0 | 4 | 57 | 2 | 113 | 15 % |
| St Hilaire-Les-Places | 6 | 17 | 0 | 10 | 35 | 4 | 72 | 10 % |
| Janailhac | 3 | 22 | 0 | 1 | 16 | 0 | 42 | 6 % |
| Meilhac | 7 | 9 | 0 | 1 | 23 | 7 | 47 | 6 % |
| St Priest Ligoure | 4 | 27 | 0 | 1 | 21 | 0 | 53 | 7 % |
| St Jean Ligoure | 0 | 8 | 0 | 0 | 9 | 1 | 18 | 2 % |
| Rilhac Lastours | 3 | 4 | 0 | 2 | 14 | 7 | 30 | 4 % |
| TOTAL | 91 | 208 | 13 | 22 | 350 | 61 | 745 | 100 % |

LES ADHERENTS HORS PAYS DE NEXON

| Communes Hors Pays de Nexon | Accueil de loisirs Ados | Accueil de Loisirs Enfants | Acc. Scolaire | Activités en Famille | Activités Récréatives | Adhérents hors secteur | TOTAL |
|-----------------------------|-------------------------|----------------------------|---------------|----------------------|-----------------------|------------------------|------------|
| La Meyze | 2 | 15 | 1 | 1 | 17 | 3 | 39 |
| Burnnac | 3 | 2 | 0 | 2 | 20 | 1 | 28 |
| Journac | 4 | 3 | 0 | 1 | 14 | 0 | 22 |
| Limoges | 0 | 1 | 0 | 0 | 11 | 5 | 17 |
| Ladignac Le Long | 0 | 4 | 0 | 0 | 7 | 0 | 11 |
| La Roche l'Abeille | 0 | 5 | 0 | 1 | 5 | 0 | 11 |
| Autres | 4 | 14 | 0 | 1 | 42 | 9 | 70 |
| TOTAL | 13 | 44 | 1 | 6 | 116 | 18 | 198 |

- **Le public accueilli sur le Point Information Jeunesse – Espace Rousseau**

Aux adhérents s'ajoutent les personnes accueillies ponctuellement sur le Point Information Jeunesse autour de différents services :

- Demandes liées à l'emploi (consultations d'offres d'emploi, aide à la rédaction de CV et lettres de motivation...)
- Demandes d'informations liées à : la formation, les loisirs, les vacances, les démarches administratives, la vie quotidienne...
- Informations sur la vie locale
- Accueil du public sur l'espace multimedia (consultations internet, traitements de texte, impression de documents, jeux...)
- Mise à disposition de documentation et d'outils (presse locale, annuaires, revues et périodiques...)
- Présentation d'expositions régulières (à caractère informatif ou artistique privilégiant les initiatives locales)

Un relevé journalier des personnes accueillies nous permet d'estimer de manière précise la fréquentation de l'Espace Rousseau en fonction des activités pratiquées et des services demandés. Ces statistiques (présentées en page suivante) englobent l'ensemble du public (adhérents, non-adhérents, public accueilli sur les permanences). Elles n'intègrent pas la fréquentation des 12-17 ans (cette dernière est détaillée dans la rubrique « Activités Jeunesse »)

Nombre total de personnes accueillies sur l'année 2011 : 8 924 (8 553 en 2010 / 7 189 en 2009)
pour une moyenne mensuelle de 743 personnes (712,7 en 2010 / 599,1 en 2009)
et une moyenne journalière de 36 personnes (33,7 en 2010 / 25,9 en 2009)

- **Le public accueilli sur les permanences**

Différentes permanences sont organisées au sein de l'Espace Rousseau. Une salle et les ressources du Point Information Jeunesse (ordinateurs connectés à Internet, documentations et classeurs Info Jeunesse, annuaires, photocopieur...) sont mis à disposition des conseillères et du public accueilli.

> La Mission Locale Rurale : Tous les Jeudis de 9h à 12h et de 14h à 17h.

Il s'agit d'un accompagnement individualisé proposé aux jeunes de 16 à 25 ans sur rendez-vous : aide à l'orientation et à la recherche d'emploi, accompagnement dans les démarches administratives. Depuis septembre 2005 et suite à l'augmentation des demandes, les permanences de la Mission Locale qui se déroulaient jusqu'alors uniquement le matin ont été étendues au jeudi après-midi.

> Plan Local pour l'Insertion et l'Emploi Rural (PLIER) : sur RDV

Accompagnement des parcours d'insertion sur rendez-vous. Il s'agit d'une nouvelle permanence mis en place depuis septembre 2008

> ATOS (Association Travail Occasionnel Service) : sur RDV

Mise en relation des demandeurs d'emplois avec des particuliers et entreprises pour des missions ponctuelles de services (jardinage, ménage, garde...).

Ces permanences complètent les objectifs de service de proximité de l'association en permettant de répondre aux problèmes de mobilité rencontrés par les habitants des zones rurales.

La connaissance et la bonne identification des locaux de l'Espace Rousseau par les habitants facilitent la fréquentation de ces permanences notamment pour le public des jeunes adultes.

Cela permet également de mieux faire connaître les différentes activités du Centre Social.

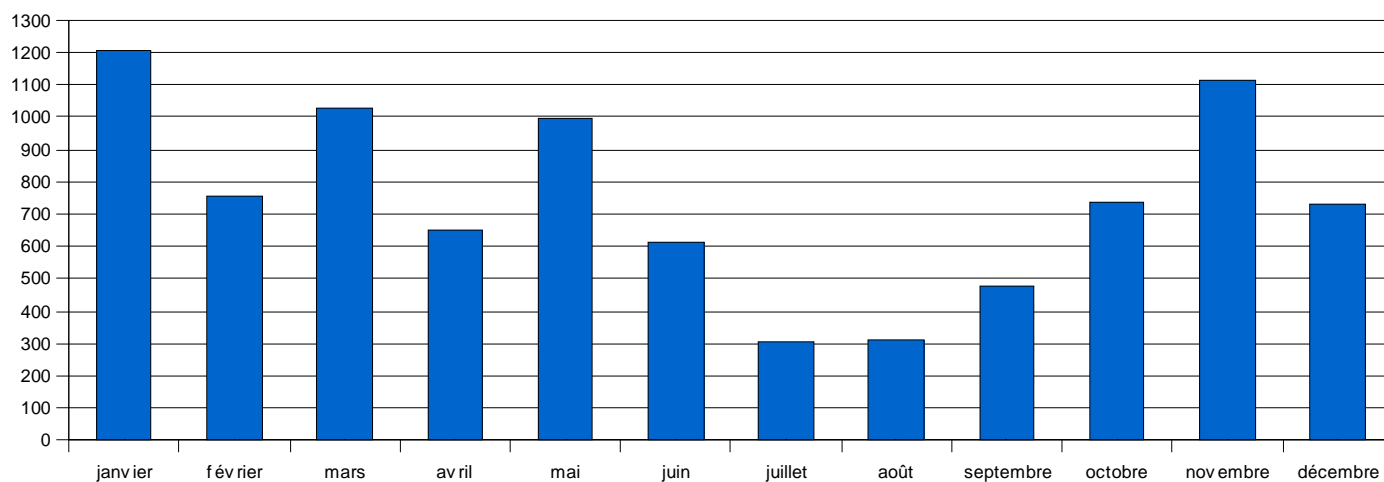
Il s'agit d'un endroit propice et adapté où les personnes accueillies sur une permanence peuvent trouver des informations et des services complémentaires et des ressources accessibles.

FREQUENTATION DE L'ESPACE ROUSSEAU SUR L'ANNEE 2011

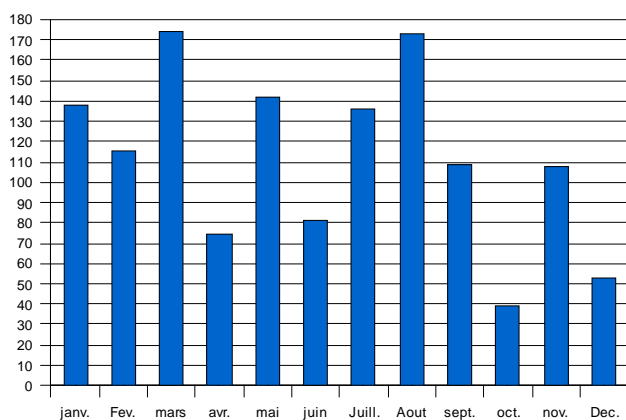
**Nombre total de personnes accueillies sur l'année 2011 : 8 924 (8 553 en 2010)
pour une moyenne mensuelle de 743 personnes (712 en 2010)
et une moyenne journalière de 36 personnes (33 en 2010)**

NOTE : Ces chiffres n'incluent pas la fréquentation des jeunes de 12/17 ans, comptabilisés sur l'ALSH ados

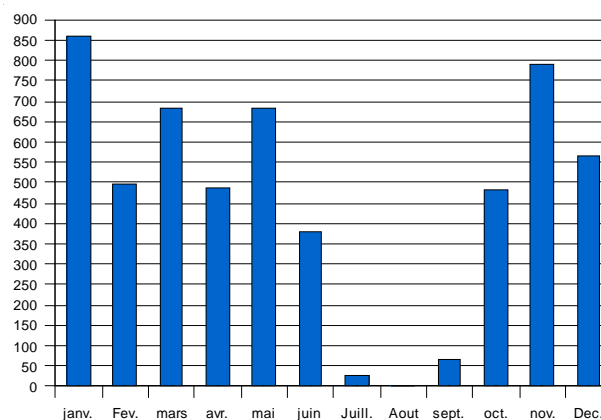
Fréquentation totale



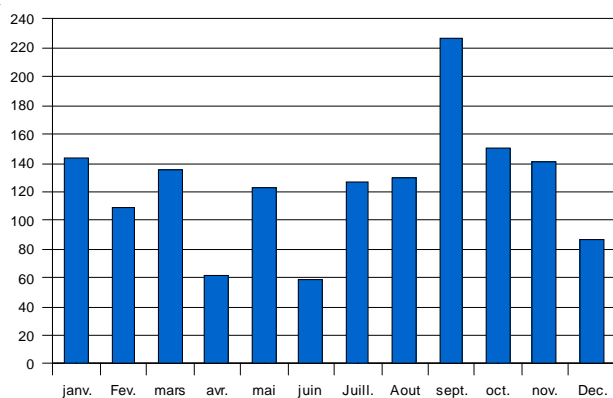
Fréquentation salle informatique



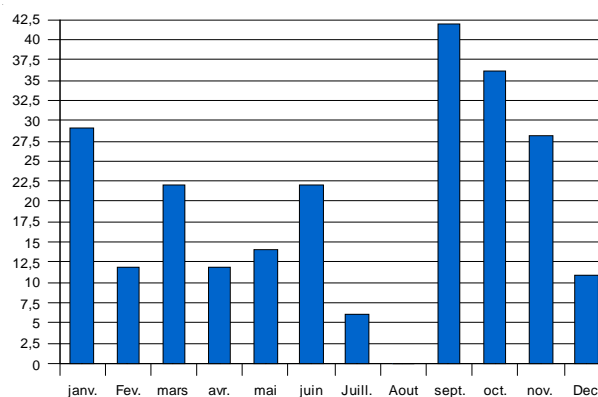
Fréquentation des activités récréatives



Demande d'informations



Fréquentation des permanences (Mission Locale, PLIER, ATOS..)



Depuis sa création en 1996, le Point Information Jeunesse de Nexon a souhaité **favoriser l'accès à tous aux nouvelles technologies en milieu rural.**

Dans une époque où une part croissante des connaissances et de l'information circulent sur les réseaux numériques, le moyen le plus efficace de réduire l'inégalité numérique passe en effet par le développement d'un lieu d'accès public à l'internet et aux nouvelles technologies pour les personnes ne possédant pas d'ordinateur ou ne disposant pas d'un accès au réseau internet. Au delà de l'accès, il s'agit également de proposer un **accompagnement dans l'utilisation des nouvelles technologies de l'information et de la communication (NTIC)** afin de permettre l'appropriation des outils numériques par le public.

En 2002, le PIJ a obtenu le label « Point Cyb » par le biais du Ministère de la Jeunesse et des Sports, qui a participé à l'agrandissement du parc informatique. En 2003, il a obtenu le label « NetPublic » par le biais de la Délégation Gouvernementale à l'Usage de l'Internet.

L'arrivée en 2004 de l'internet haut-débit sur la commune de Nexon a été une nouvelle étape dans le développement de l'espace Informatique. Le territoire de la Communauté de Communes du Pays de Nexon, à l'image de nombreuses zones rurales de la région, reste inégalement couvert.

A ce titre et fort d'une expérience riche, d'un savoir-faire technique et pédagogique, le Centre Social est identifié par la population locale comme un espace de services fortement associé aux NTIC. Lieu d'accès au haut-débit, c'est aussi un espace de ressources, d'échanges, de conseils et d'appropriation des outils numériques pour la population locale.

L'espace informatique est équipé de **6 PC en réseau, une connexion Internet haut débit, une imprimante laser.**

Ce matériel a été **renouvelé en juillet 2007** grâce au soutien de la Caisse d'Allocations Familiales et de la Communauté de Communes du Pays de Nexon. Il a permis l'installation d'une **borne Wifi**. Cet équipement permet d'offrir en plus des 6 postes un accès internet sans fil aux adhérents et personnes qui viennent sur la structure avec leur propre ordinateur portable.

La fréquentation de l'atelier informatique

Les statistiques de fréquentation de l'espace informatique sont en constante hausse qu'il s'agisse des demandes liées à l'emploi et la vie pratique, la consultation de messagerie électronique ou des utilisations plus ludiques par les adolescents accueillis les mercredis.

En 2011, 1342 personnes ont ainsi utilisé les services de l'espace informatique soit près de **15%** du nombre total d'utilisateurs sur la structure (**8 924 personnes accueillies**).

90 % des accès à l'espace informatique se font en auto-consultation et 10% font l'objet d'un accompagnement par un animateur.

Des publics variés (en terme d'âge et de catégorie sociale) cohabitent dans l'espace informatique. Ce service permet un brassage important des populations.

Les activités et services proposés

👉 les services accompagnés

- conception de documents (*CV, rapports de stage, courriers.....*)
- découverte et utilisation de certains logiciels (*tableurs, traitements de texte, classement des documents, numérisation et retouche d'images*)
- recherches d'informations sur Internet
- création de boîtes aux lettres électroniques
- conseils pour l'équipement informatique
- présentations et consultations de sites ressources / de téléprocédures : (Pole Emploi, CAF, ONISEP, Pages Jaunes, service-public.fr, CRIJ, Impôts, petites annonces....)

👉 l'utilisation libre

- consultations Internet, courrier électronique, réseaux sociaux, messagerie instantanée
- rédaction de documents personnels
- jeux et applications en ligne

👉 les ateliers

- Ateliers hebdomadaires d'initiation et perfectionnement bureautique pour adultes (vendredi 14h30-16h30)
- Atelier hebdomadaire Photo Numérique (animé par un bénévole de l'association)

D'autres ateliers sont proposés de manière ponctuelle sur demande ou dans le cadre de projets spécifiques :

- Atelier conception de blog / montage vidéo / montage sonore
- Atelier individualisé avec deux résidents du Foyer Anne Dominique de Nexon (vendredi matin)

👉 les animations exceptionnelles

- Tournoi de jeux en réseau
- Exposition interactive de photos numériques
- Présentations de sites spécialisés à l'occasion de semaines ou journées à thème (développement durable, journées job d'été...)
- Atelier découverte (la législation, la sécurité, les logiciels libres, les blogs...)

👉 le service aux associations locales

- Aide à la conception de documents de communication (affiches, tracts, plaquettes....)
- Aide à la création de bases de données, de publipostages
- Utilisation du parc informatique par les conseillères des permanences accueillies au Centre Social (Mission Locale, ATOS,...)



> Objectifs

- Proposer aux jeunes de zone rurale un accompagnement adapté dans l'organisation et la pratique de leurs loisirs
- Mettre à disposition des jeunes de zone rurale un espace adapté propice aux échanges et à la mise en place de projets
- Favoriser l'expression, l'initiative et la responsabilité des jeunes autour de l'organisation de projets à caractère collectif ou individuel
- Favoriser la découverte de nouvelles activités et pratiques (sportives, artistiques, culturelles)
- Mener un travail de prévention et de sensibilisation autour de la citoyenneté, la santé et de l'éducation à l'environnement

> Présentation

Le Foyer des jeunes est un lieu qui propose différents équipements (espace convivial, billard, table de ping-pong...). C'est aussi un lieu propice aux projets où les jeunes peuvent trouver un appui technique auprès de l'animateur jeunesse pour l'organisation d'ateliers, de sorties, de chantiers bénévoles, de séjours

Le foyer est un lieu ouvert aux jeunes à partir de 12 ans du Mardi au Vendredi de 14h00 à 19h00 et le Samedi sur projet uniquement.

Au delà de son rôle de point de rencontre, cet espace se construit autour de la démarche participative des jeunes qui le fréquentent. Des réunions d'informations et d'échanges, en début d'année scolaire et avant l'été ainsi que des temps informels de discussion permettent de sensibiliser les jeunes à leur nécessaire implication dans la mise en place des projets qu'ils ont proposés.

Pour chaque projet (d'une simple sortie à l'organisation d'un séjour), un ou plusieurs jeunes référents volontaires sont chargés d'en mobiliser d'autres et d'assurer le suivi de l'organisation (prise de contacts, promotion, installation, recherche de matériel....) en lien avec l'animateur.

La prise d'initiative et de responsabilité sont au cœur du fonctionnement des activités jeunesse. Un intérêt est également porté aux problèmes de mobilité rencontrés par les jeunes en zone rurale. Ainsi dans l'organisation des activités, la mise en place d'un ramassage en minibus (mis à la disposition par la communauté de communes) ou un covoiturage entre les parents sont toujours pris en compte.

Le Foyer de Jeunes communique avec les jeunes de la Communauté de Communes sur Facebook. En créant un compte sur ce site, l'équipe d'animation peut communiquer aux plus de 200 amis inscrits les activités proposées, les actions en cours, les projets à venir.

Perspectives d'évolution

Un groupe de travail jeunesse (constitué de 6 jeunes, 8 parents dont 4 membres du conseil d'administration de l'AAJPN et 1 élu de la communauté de communes) a été mobilisé en 2011.

Son diagnostic a servi de base à la réflexion menée au début 2012 par deux nouveaux groupes de travail composés de partenaires de la structure (*DDCSPP, CAF, MSA, Centre Régional Information jeunesse, Mission Locale Rurale, Maison des Adolescents de la Haute-Vienne, Centre Ressources des Accueils de Loisirs de la Haute-Vienne, Association Nationale de Prévention en Alcoologie et Addictologie, Association des Parents d'Elèves de Nexon, Le Sirque, Médiathèque de Nexon*).

Ce diagnostic participatif a permis de dégager les problématiques et axes d'amélioration suivants :

1. En direction des 11-16 ans

> *Constats et Problématiques*

Plusieurs demandes de familles et de jeunes entrant en 6ème (âgés de 11 ans) ont été formulées pour fréquenter l'accueil de loisirs ados (12-17 ans) et trouver un fonctionnement différent de l'accueil de loisirs enfants.

Si l'accueil libre sur le foyer de jeunes est tout à fait adapté aux 15-17 ans, il ne correspond pas à tous les jeunes de moins de 14 ans se trouvant un peu « perdus » face à un fonctionnement trop libre et trop peu encadré. Certains parents confirment cette analyse. Il s'agit de rendre plus lisible la différence dans l'accompagnement des projets suivant les tranches d'âge. Cette restructuration implique d'autres choix à opérer (animateur référent spécifique, aménagement des espaces, informations des familles...)

> *Axes d'améliorations :*

- ***Élargir l'ouverture de l'accueil de loisirs ados aux jeunes de 11 ans, dès l'entrée au collège***
- ***Distinguer l'accueil des jeunes de 11-14 ans (accueil encadré au foyer des jeunes avec une entrée distincte) de celui des plus de 15 ans (accueil libre)***
- ***Présence nécessaire d'un animateur/trice supplémentaire pour l'accueil spécifique des 11-14 ans (les mercredis et vacances scolaires)***
- ***Rencontre avec les parents sur des temps collectifs (au centre social, au collège) pour communiquer et échanger sur la nouvelle organisation de l'accueil de loisirs ados.***
- ***Réaménagement du foyer des jeunes (nouvelle fresque, créations de petits espaces distincts adaptés...) pour renforcer l'identification du lieu.***

2. En direction des plus de 16 ans et des jeunes majeurs

> *Problématiques*

Dans son fonctionnement, le Centre Social s'adresse à toutes les tranches d'âge. Ainsi au-delà des adolescents mineurs accueillis à l'accueil de loisirs, des jeunes adultes (18-25 ans) fréquentent aussi la structure. Leurs demandes concernent parfois des questions liées au Point Information Jeunesse (accompagnement & conseil vie pratique et administrative, emploi, formation, ...) mais ils sont aussi présents sur le lieu avec la simple envie de se retrouver entre pairs. Un petit nombre de jeunes majeurs sans emploi fréquentent régulièrement le centre social.

La cohabitation avec des adolescents influençables peu donc parfois être problématique. Des actions adaptées à cette tranche d'âge spécifique sont déjà mises en place : partenariats avec la Mission Locale (*permanences hebdomadaires / ateliers job dating / ateliers collectifs sur des logiciels d'orientation...*), Tickets Culture Jeunes (*aide financière sur les tarifs des manifestations culturelles locales*), Animations thématiques du PIJ (accompagnement de projets jeunes, journée Jobs d'été, expositions & actions de prévention...)...

N'ayant pas de lycée sur son territoire, l'AAJPN connaît également une fréquentation assez faible du public lycéen. Le groupe de travail se questionne sur les façons de pouvoir les rencontrer afin de leur faire part des possibilités qui s'offrent à eux au Centre Social. La question de la communication autour des actions de la structure se pose.

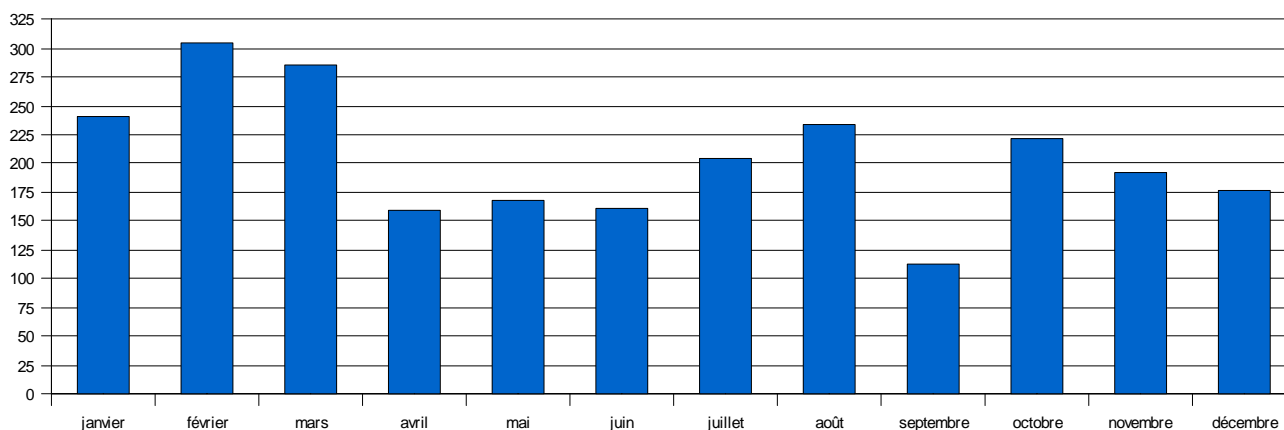
> Axes d'améliorations :

- ***Rédiger et diffuser un questionnaire à destination des 16-25 ans afin de mieux connaître leurs attentes en matière de loisirs, vie pratique, accompagnement de projets, prévention, thématiques spécifiques...***
- ***Proposer une intervention au lycée de St Yrieix la Perche pour expliquer les missions de notre structure en matière d'accueil, d'information et d'accompagnement des jeunes.***
- ***Assurer auprès des jeunes accueillis exclusivement lors des permanences de la Mission Locale, un temps d'information pour leur présenter l'ensemble des activités et services proposés par notre structure.***

L'ACCUEIL DE LOISIRS + de 12 ANS EN QUELQUES CHIFFRES

→ **Fréquentation / nombre de jeunes accueillis-**
(accueil libre sur l'Espace Rousseau / Point Cyb / activités et sorties)

| | Janv. | Févr. | Mars | Avril | Mai | Juin | Juill. | Août | Sept. | Oct. | Nov. | Déc. |
|-------------|------------|------------|------------|------------|------------|------------|------------|------------|------------|------------|------------|------------|
| 2011 | 241 | 305 | 286 | 160 | 168 | 161 | 204 | 234 | 112 | 221 | 192 | 177 |
| 2010 | 123 | 144 | 192 | 153 | 204 | 229 | 280 | 264 | 98 | 166 | 168 | 148 |



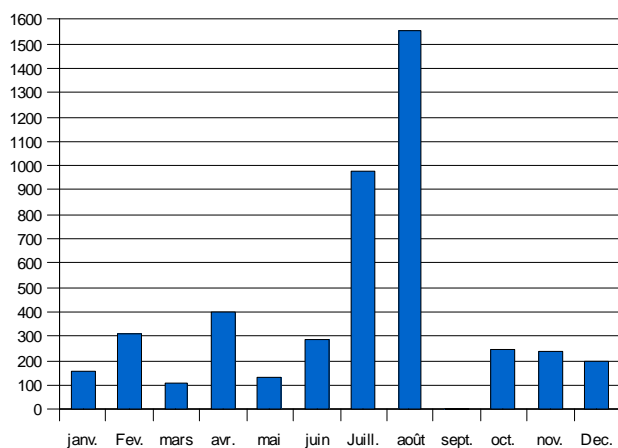
Soit un total pour l'année 2011 de **2 461 jeunes** (2 169 en 2010)
Et une moyenne mensuelle en 2011 de **205 jeunes** (181 en 2010)

→ **Nombre de jeunes adhérents fréquentant l'accueil de loisirs ados -**
Année scolaire 2010/2011

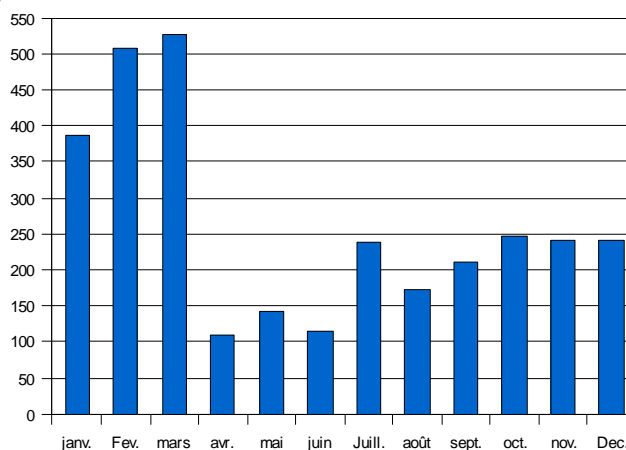
| Adhérents 12-17 ans Accueil de loisirs ados | Adhérents 12-17 ans Autres secteurs | TOTAL Adhérents 12-17 ans |
|--|---|--|
| 87 en 2010/2011 (73 en 2009/2010) | 13 en 2010/2011 (18 en 2009/2010) | 100 en 2010/2011 (91 en 2009/2010) Dont 42% de filles et 58% de garçons |

→ **Fréquentation de l'accueil de loisirs 12/17ans (en nombre d'heures) :**

* **sur activités**



* **sur l'accueil libre au Centre social**



→ ATELIERS

THEATRE – 3 Ateliers proposés sur l'accueil de loisirs ados



2010/2011 Atelier théâtre (1 semaine sur 2)
 - les mardis de 17h à 19h : 10 jeunes de 14 à 16 ans
 - les mercredis de 14h à 16h : 5 jeunes de 11 à 13 ans
 (présentation publique le 15 juin à Jourgnac, le 26 juin à Nexon)

2011/2012 Atelier théâtre (1 semaines sur 2)
 les mercredis 16h30 à 18h30 : 13 jeunes de 11/13 ans -
 les jeudis de 17h à 19h : 7 jeunes de 13/15 ans
 les jeudis de 18h à 20h : 4 jeunes de 14/16 ans

BLOG & VIDEO – 2 Ateliers proposés au Collège de Nexon pour la classe à option cirque

Ateliers sur l'année scolaire 2011/2012 : les mardis de 13h à 14h et les mercredis de 11h à 12h : 14 jeunes en 4ème A

L'objectif visé est d'alimenter le blog de la classe à option cirque du collège comme le carnet de route de la classe : Réalisation de films de présentation, portraits, interviews,....



Pour consulter le blog: <http://blogs.crdp-limousin.fr/87-nexon-college-5eme-cirque>

→ ACCOMPAGNEMENT DE PROJETS JEUNES



SIRQ'ON LA TOILE – Web reportage autour du Festival « La Route du Cirque »

3 jeunes majeurs, anciens adhérents du foyer de Nexon, ont été sollicités par le Sirque pour réaliser des courts reportages quotidiens autour du festival "La Route du Sirque". Ces séquences thématiques (les coulisses du festival, l'installation des compagnies, le rôle des différentes personnes intervenant sur la manifestation...) ont été diffusés chaque jour sur la nouvelle web TV de France 3 et également sur divers réseaux sociaux. Ces 15 vidéos ont été vues à ce jour plus de 2000 fois sur internet. Les animateurs du foyer des jeunes ont proposé aux jeunes reporters un soutien logistique (mise à disposition de matériel : camera, pied, enregistreur numérique, salle d'activités pour assurer le montage sur un ordinateur équipé d'un logiciel dédié) et techniques (conseils sur la réalisation et la diffusion).

ACCOMPAGNEMENT D'UN GROUPE DE ROCK – Mise à disposition d'un local de répétition

A partir d'octobre 2011, 4 collégiens (dont 2 suivent des cours de guitare au centre social) nous ont sollicités avec l'envie de monter un groupe de rock. Le foyer des jeunes leur est mis à disposition depuis Novembre 2011 pour des répétitions 2 samedis après-midi par mois avec la présence d'un de leur parent.

→ INFORMATION et PREVENTION

« Etre parents d'adolescents : comment traverser les conflits ? »

Soirée d'échanges/débats animée par l'EPE (Ecole des Parents et Educateurs) organisée par l'Association des Parents d'Elèves de Nexon - le 14 juin : 20 parents

« Etre parents avec Internet »

Animation d'une soirée d'échanges sur sollicitation de Familles Rurales: 5 participants le 25 novembre à St-Yrieix

Journées Jobs d'été

31 mars et 1er avril 2011 : Journée en partenariat avec le CRIJ Limousin 41 personnes + 10 personnes accompagnées sur la période jusqu'à fin avril

→ ACTIVITES et SORTIES



Vacances de février 2011

- 21/02/11 : Sortie bowling – 8 jeunes
- 22/02/11 : Tournoi de Wii – 14 jeunes
- 23/02/11 : Sortie patinoire et musée BAL - 8 jeunes
- 02/03/11 : Rallye photos à Oradour/Vayres avec le Jeun's Club d'Oradour - 4 jeunes
- 03/03/11 : Tournoi de hand ball à Oradour/Vayres avec le Jeun's Club d'Oradour - 6 jeunes



Vacances d'avril 2011

- 18/04/11 : Tournoi basket et futsal - 8 jeunes (en partenariat avec le Jeun's Club d'Oradour/Vayres)
- 19/04/11 : Sortie moto à Limoges – 8 jeunes
- 21/04/11 : Tournoi de Wii sur écran géant (en partenariat avec le Jeun's Club d'Oradour/Vayres), atelier cuisine et repas au foyer des jeunes – 18 jeunes
- 22/04/11 : Rando roller et VTT sur la voie verte (en partenariat avec le Jeun's Club d'Oradour/Vayres) - 8 participants
- 26/04/11 : Atelier sculpture sur le thème de l'Héroïc Fantasy + atelier déco – 4 participants
- 27/04/11 : Journée théâtre – 12 jeunes
- 28/04/11 : Sortie accrobranche - 8 jeunes



Vacances d'été 2011

11/08/11 : Jeux en fête à St-Hilaire-les-Places - 8 jeunes bénévoles
+ 3 séjours CAF Evasion + Mini-camp pêche (cf p.22)
Les 2 semaines sportives prévues ont été annulées en raison du mauvais temps.

Vacances de la Toussaint 2011

- 27/10/11 : Sortie bowling – 8 jeunes
- 27/10/11 : Projection du film réalisé pendant le séjour - 12 jeunes et leurs familles
- 28/10/11 : Sortie patinoire - 8 jeunes
- 28/10/11 : Projection du film réalisé pendant le séjour - 9 jeunes et leurs familles
- 31/10/11 : Sortie Laser Game à Limoges – 8 jeunes
- 31/10/11 : Projection du film réalisé pendant le séjour - 9 jeunes et leurs familles
- 02/11/11 : Atelier Vidéo «Viens dans ma campagne » - 5 jeunes



Mercredis et samedis

- 26/01/11 : Rénovation du billard & atelier cuisine – 8 jeunes
- 29/01/11 : Sortie en famille au festival de la BD d'Angoulême – 5 jeunes (+ 2 familles soit 13 personnes)
- 09/02/11 : Atelier manga – 7 jeunes
- 16/02/11 : Atelier manga – 7 jeunes
- 16/03/11 : Atelier jeux de société - 5 jeunes
- 06/04/11 : Sortie Théâtre à Châlus – 5 jeunes
- 09/11/11 : Rencontre avec Nicolas GOUNY, illustrateur jeunesse - 6 jeunes
- 16/11/11 : Sortie bowling – 7 jeunes
- 30/11/11 : Sortie « Laser Game » à Limoges – 8 jeunes

Vacances de Noël 2011

- 20/12/11 : Tournoi de Wii sur écran géant, accueil du Jeun's club d'Oradour - 20 jeunes
- 21/12/11 : Sortie patinoire – 8 jeunes
- 22/12/11 : Tournoi de jeux en réseau « Minecraft » – 7 jeunes
- 23/12/11 : Atelier jeux de société - 5 jeunes

L'accueil de loisirs ados était fermé (comme l'ensemble de la structure) du 26/12/11 au 02/01/12.

→ SEJOURS, et SEMAINES A THEME

- SEJOURS CAF'EVASION – été 2011

Les 3 séjours ci-dessous ont pu être proposés aux familles grâce au dispositif CAF'évasion de la CAF de la Haute-Vienne. Il s'agit de séjours en France de 7 jours et 6 nuits sous tentes. Les jeunes doivent être actifs dans toutes les phases de l'organisation lors de réunions de préparation (choix du lieu, des activités, élaboration des repas, gestion du budget, préparation de matériel,...)

Journées de préparation des séjours CAF'évasion avec les jeunes:

19 et 27 Avril / 2, 19, 23, 26 et 30 Mai / 6, 9, 16, 28 et 30 Juin

Réunions d'information avec les parents : 9, 28 et 30 juin



Séjour Egletons (19) - du 4 au 10 juillet 2011 :

« **Plans et planches** » 10 jeunes (de 13 à 16 ans)
Séjour en mobil'home avec les jeunes de l'atelier théâtre ados: une semaine théâtre et vidéo à Egletons.

Des activités sportives : canoë, catamaran, tir à l'arc, accrobranche, des représentations de « Pièces rapportées », la réalisation de 3 films et des échanges avec l'Espace Jeunes d'Egletons.

Séjour dans le Lot (46) - du 2 au 8 août 2011 :

12 jeunes (12/14 ans)

Séjour à Gluges / Martel - activités proposées : escalade, spéléo, canoë, rando, visite de sites, concours de cuisine,...

Séjour dans le Cantal (15) - du 13 au 19 août 2011 :

9 jeunes (14/17 ans)

Séjour à Neuvéglise - activités proposées: canyoning, grand canot, accrobranche, parc aquatique,...

Projection des films du séjour

et bilans de séjours avec les familles : 27, 28 et 31 octobre 2011 en soirée



- MINI CAMP PECHE & DECOUVERTE - 11,12 et 13 juillet

3 jours sous tentes autour de la pêche, de la découverte et l'aménagement du milieu naturel à St-Jean et St-Priest Ligoure (87)

Mini camp organisé en partenariat avec la Société de Pêche et la mairie de St-Jean Ligoure (9 jeunes participants).

→ PROJETS DIVERS sur l'ANNEE 2011



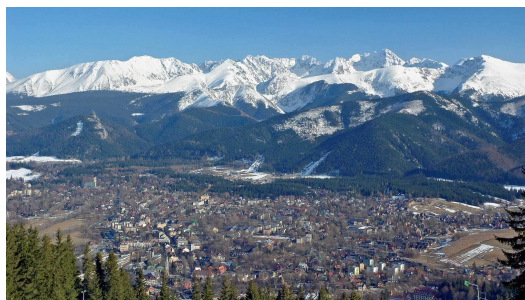
« Molière MDR :) »

Le 2 décembre, 4 jeunes adhérentes (Mina, Leïla, Manon, Camille) ont présenté à la MSA dans le cadre de l'appel à projets « Mieux vivre en milieu rural » un projet intitulé « Molière MDR :) » et remporté un prix de 1000 euros. Leur idée: Aborder la question de l'image des jeunes d'aujourd'hui dans une pièce de théâtre et prendre la route pour se représenter dans

différents lieux (maisons de retraite, foyers de jeunes,...). Les comédiennes en herbe se sont inspirées du film "On n'est pas tous des LOL!" qu'elles ont réalisé cet été durant le séjour théâtre et vidéo proposé par l'AAJPN

Programme « Jeunesse en Action 2007/2013 » - Projet d'échange européen

8 jeunes se sont réunis en fin d'année 2011 pour organiser un projet d'échange européen (été 2012). Contact pris avec une structure en Pologne, ils ont pour projet de partir cet été à Koninki (sud de la Pologne) et recevoir, par la suite, les jeunes polonais autour d'un projet intitulé « Quel citoyen pour demain? ». Deux projets ont été déposés en France et en Pologne auprès des agences nationales en charge du Programme.



Accompagnement scolaire pour les collégiens

En 2011, tous les mercredis (hors vacances scolaires), une bénévole proposait à l'Espace Rousseau du soutien en maths aux collégiens qui le souhaitaient.



→ TICKET CULTURE JEUNES 2011

Ce dispositif, financé par la Communauté de Communes du Pays de Nexon permet aux jeunes de 12 à 25 ans habitant le Pays de Nexon, de bénéficier d'un tarif réduit (places à 2 €) sur les manifestations culturelles du territoire.

Les tickets sont à retirer par les jeunes à l'Espace Rousseau.

> Pour l'année 2011 : **112 tickets ont été vendus à 52 bénéficiaires différents.**

| Année | 2011 | 2010 | 2009 | 2008 | 2007 | 2006 | 2005 | 2004 |
|----------------------------------|------|------|------|------|------|------|------|------|
| Tickets vendus | 112 | 75 | 28 | 58 | 30 | 56 | 46 | 32 |
| Nbre de bénéficiaires différents | 52 | 35 | 16 | 28 | 27 | 24 | 22 | 15 |

| Organisateurs | Nombre de tickets culture jeunes vendus en 2011 |
|---|---|
| Festival « La Route du Cirque » – Nexon <i>organisé par l'asso. Le Sirque</i> | 85 |
| Festival « Scènes d'Automne » - St Maurice Les Brousses <i>organisé par Débroussaillons l'Expression</i> | 16 |
| Rencontre de Jongleurs à St Priest Ligoure <i>organisée par Quo Fai Pas de Mau</i> | 11 |

| Répartition par commune : | | | | Répartition par âge : | |
|---------------------------|----|-------------------------|----|-----------------------|----|
| Nexon | 23 | St Hilaire Les Places | 5 | 12-16ans | 27 |
| Janailhac | 3 | St Priest Ligoure | 3 | 17-20ans | 11 |
| Rilhac Lastours | 4 | St Maurice les Brousses | 13 | 20-25ans | 14 |
| Meilhac | 1 | | | | |

Le nombre de Tickets Culture Jeunes diffusé cette année est en forte hausse.

Cela peut s'expliquer par l'augmentation de la tranche d'âge concerné (jusqu'à 25 ans au lieu de 20 jusqu'en 2010). La connaissance de ce dispositif par les jeunes du Pays de Nexon semble s'améliorer. Cependant, même si l'information est relayée (plaquette AAJPN, plaquette Sirque, programme d'animations été ados au collège, articles dans la presse locale...), un certain nombre de jeunes et de familles ne connaissent pas cette aide culturelle. Pour l'année 2012, les efforts de communication devront être poursuivis.

AGENDA 2012 / SECTEUR JEUNESSE: Projets en cours, ayant eu lieu ou à venir

→ ATELIERS

THEATRE > 3 Ateliers sur l'accueil de loisirs ados: Poursuite des ateliers les mercredis et jeudis : 24 participants
Représentations publiques prévues le Dimanche 17 juin salle G. Méliès

BLOG & VIDEO > Poursuite de l'atelier au collège sur le premier semestre 2012 - blog de la classe à option cirque du collège



→ ACTIVITES et SORTIES

Vacances de février 2012

- Echange Jeux de plateau & et jeux de rôles - mardi 28/02 : 10 jeunes
- Sortie ski de fond à St Setiers (19) – jeudi 01/03 : annulée par manque de neige
- Sortie laser game à Limoges – jeudi 01/03 : 8 jeunes et lundi 05/03 : 8 jeunes
- Tournoi Wii sur écran géant et repas au foyer de jeunes (en partenariat avec l'accueil de loisirs ados d'Oradour/Vayres) - mardi 06/03 : 20 jeunes
- Tournoi sportif avec l'accueil de loisirs ados d'Oradour/Vayres - jeudi 08/03 : 8 jeunes
- Journée théâtre (réservée aux jeunes de l'atelier) – vendredi 09/03 : 4 jeunes



Vacances d'avril 2012

- Différentes actions sont envisagées en partenariat avec l'accueil de loisirs ados d'Oradour/Vayres : sortie roller sur la « Voie Verte », laser game sur 2 labyrinthes
- « Ma terre animée », projet de réalisation de films d'animation en argile en partenariat avec l'Atelier-Musée de la Terre de Puycheny
- Sortie accrobranche à Bussière-Galant

Projets été 2012

- Projet d'échange européen : 1 séjour en Pologne et 1 séjour en France
- Chantier de jeunes / mini-camp pêche, projet en cours d'élaboration,
- 1 séjour Caf'évasion de 7 jours organisé par les participants, lieux et activités restant à définir
- Participation des jeunes à l'inauguration de la Médiathèque de Nexon et à Jeux en fête
- Ateliers, activités et sorties, restant à définir



L'ACCUEIL DE LOISIRS « LE TERRIER DES GALOUPIAUX »



Situé à Janailhac, le Terrier des Galoupiaux accueille les enfants de 4 à 12 ans de la communauté de communes du Pays de Nexon et de ses environs sur inscription. La capacité maximale est de 50 enfants dont 16 enfants de 4-5 ans. L'accueil de loisirs est ouvert les mercredis et les vacances scolaires de 7h15 à 19h.

Le Terrier des Galoupiaux est un lieu de socialisation, de découverte et d'échanges qui permet aux enfants de s'épanouir. Les temps d'animations sont aménagés de manière à permettre aux enfants des faire des choix sur ce qu'ils veulent faire, soit de leurs proposer des activités pour leur permettre de découvrir de nouvelles choses.

Des ateliers permanents proposés en matinée (bricolage, jardinage, danse, activités manuelles, musique, jeux, rollers, ballade...), les enfants choisissent ce qu'ils ont envie de faire, ce qui crée un mixité au niveau des tranches d'âges.

L'après-midi, différentes animations et sorties (éducation à l'environnement, activités d'expression, artistiques, expérimentations, sorties culturelles ou sportives, rencontres...) sont mises en place et sont ciblées en fonction de 3 groupes d'âge : les 4-5 ans, les 6-8 ans et les 9-12 ans.

> Objectifs

- Contribuer au développement de l'enfant et répondre de manière adaptée à ses besoins
- Développer leur ouverture sur le monde en leur faisant découvrir le milieu qui les entoure, des pratiques et des techniques diverses
- Donner aux enfants l'occasion de se développer, de se détendre, de marquer une pause dans leur semaine scolaire,
- Amener les enfants à découvrir la vie en collectivité
- Développer leur imagination, leur capacité à s'exprimer, leur capacité à prendre des initiatives et faire des propositions
- Les confronter à la réalité, à la notion de temps dans la réalisation d'un projet, à des choses concrètes (repères dans le temps, l'espace...)

> Descriptif de l'action

Accueil des enfants de 4 à 12 ans les mercredis et vacances scolaires

- Activités de découverte et de loisirs
- Découverte de techniques et pratiques manuelles et artistiques
- Sorties culturelles, Séjours / Mini-Camps (théâtre, expositions, cinéma etc....)
- Découverte de l'environnement local et du patrimoine historique et traditionnel
- Partenariats avec les associations locales et une implication dans les festivités locales.

> Moyens humains et matériels

Moyens humains :

- Une équipe d'animation mixte composée de :
- une directrice
- un animateur spécialisé animation nature possédant son permis de transport en commun
- une personne de service
- des animateurs stagiaires et des animateurs vacataires selon les besoins

Cette année, nous avons accueilli 24 animateurs dont 8 ont effectué leur stage pratique BAFA au Terrier des Galoupiaux. Parmi les animateurs, 17 étaient issus de la communauté de communes du Pays de Nexon

Le recrutement d'animateurs réguliers (notamment sur les mercredis) est souvent difficile. Il est cependant important pour la qualité pédagogique et la mise en place de projets à plus ou moins long terme que le Terrier des Galoupiaux fonctionne avec une équipe stable.

Les locaux :

- « Le Terrier des Galoupiaux » construit en janvier 2003 – Janailhac
- Bureau à l'Espace Jean-Jacques Rousseau à Nexon (permanences, réunions...)

Les transports : (Ramassage Nexon ⇔ Janailhac & sorties)

- Car de 20 places mis à disposition par la CCPN
- 2 Minibus 9 places mis à disposition par la CCPN

Suite au constat d'une baisse de fréquentation sur la navette Nexon/Janailhac, une modification d'horaires a été mise à l'essai avant les vacances d'été (avancement d'1/4 d'heure). Le matin, le départ de Nexon se faisait à 8h15 au lieu de 8h30 et le soir, le retour à Nexon était à 17h45 au lieu de 18h.

Le nombre de familles utilisant la navette ayant encore baissé suite à cet aménagement, il a été choisi de revenir aux précédents horaires pendant l'été.

L'information :

Le programme des animations est distribué dans toutes les écoles de la communauté de communes et diffusé par mail aux familles. Il est édité par période, soit pour des vacances scolaires, soit pour des mercredis entre les vacances. L'information est aussi transmise via le blog de l'AAJPN et de l'agenda, envoyé par courriel à tous les adhérents du centre social chaque semaine.

> Les partenariats

Familles, associations locales, CAF, MSA, Conseil Général, Comité Local d'Accompagnement Scolaire, centre de Ressources CLSH....

> La fréquentation en quelques chiffres (journée/enfant)

| 2011 | Petites vacances | | | | été | mercredis | Total | |
|----------------------|------------------|--------|-----------|-------|------|-----------|--------|------|
| | février | Pâques | Toussaint | Noël | | | | |
| Nb Jours d'ouverture | 10 | 9 | 6 | 5 | 42 | 31 | 103 | |
| CLSH – de 6 ans | 135 | 104.5 | 56 | 52 | 572 | 466 | 1385.5 | |
| Clsh + de 6 ans | 255 | 191 | 155.5 | 128.5 | 1117 | 922.50 | 2769.5 | 4155 |

Nombre d'enfants inscrits sur l'année : 278

Sur les 278 enfants accueillis en 2011 :

233 étaient originaires de la communauté de communes du Pays de Nexon soit 84 %

105 étaient des filles et 173 des garçons.

| 2010 | Petites vacances | | | | été | mercredis | Total | |
|----------------------|------------------|--------|-----------|------|--------|-----------|--------|--------|
| | février | Pâques | Toussaint | Noël | | | | |
| Nb Jours d'ouverture | 10 | 9 | 7 | 5 | 39 | 32 | 102 | |
| CLSH – de 6 ans | 120 | 113.5 | 113 | 78 | 549 | 492.5 | 1466 | |
| Clsh + de 6 ans | 215 | 210.5 | 213 | 119 | 1051.5 | 792.5 | 2601.5 | 4067.5 |

Nombre d'enfants inscrits sur l'année : 276

Un petit échantillon des activités

Quelques thèmes abordés sur l'année 2011

- **culture** : fabrication de marionnettes à doigt, art chinois, cirque, percussions africaine avec Habib, cuisine, création de journal télévisé, réalisation d'un Lip Dub (vidéo musical), chanson, danse, photos...
- **sport** : thèque, yoga, athlétisme à St Priest Ligoure, volley-ball, baignade, grandes olympiades, initiation aux premiers secours avec les pompiers de Nexon
- **nature** : installation de terrarium , sortie pêche, le monde des petites bêtes, Parc du Reynou, balades et jeux nature, jeux d'eau, sortie à Bussière Galant à la rencontre d'une compagnie de cirque, base-ball...
- **l'été chez mémé** : jeux de billes et élastiques, cuisine, jeux d'antan, de cartes, engins flottants, rencontre avec une habitante de Janailhac pour tricoter, conte musical à Jourgnac, pêche, sortie vélo...
- **léz'art au goût du jour** : jeux au rythme de la musique, journée à Ségur le Château avec jeu de piste, land'art, musique et chant, expression corporelle, visite chez Jacques le forgeron, théâtre, expression corporelle, mystère au musée...
- **jeux et compagnie** : jeux en bois, jeux de rythmes, de société, de cartes, du monde, nature, « Jeux en Fête » à Puycheny, grand jeu « les portes du temps », jeux et expériences...
- **les 5 sens** : gym douce, modelage, balade sensorielle, mobile musical, jeux des sens, effet d'optique, avec ou sans les yeux, atelier terre à Puycheny, peinture en musique...
- **le tour du monde** : musique et danse, jeux, calligraphie, sumo, cuisine du Maghreb, découverte des animaux, sortie sur la voie verte à Châlus, atelier vidéo...
- **l'eau** : tournoi de moulins et de bateau à eau, construction de fusées à eau, peinture à l'eau et jeux, plouf la gansouille, sortie pêche au moulin Autier, fabrication de grenouilles en papier, expériences sur l'eau.



Au delà des thématiques :

Des rencontres ont permis aux Galoupiaux de s'ouvrir au monde extérieur : avec un forgeron, des pompiers de Nexon sur une journée, un potier, des habitants de Janailhac à l'occasion de la fête d'halloween ou de la mise en route du four à pain du village pour faire cuire le pain confectionné par les Galoupiaux, une chanteuse (Anne Ratsimba), avec des percussionnistes, des résidents de la Maison de retraite de Nexon, avec un illustrateur de livre pour enfants (Nicolas Gouny), rencontre avec des artistes des arts du cirque et partage d'ateliers (à Bussière Galant),



Des sorties : divers spectacles (danse, conte, théâtre, cirque, marionnettes), patinoires, accrobranches, « Jeux en Fête », dans différentes fermes des environs, pêche (et même à la grenouille), baignade en piscine ou étang, bowling, bibliothèques, équitation, parc du Reynou, balade nature au fil

des saisons (ex : les fleurs des fossés, découverte de Landes, sur les empreintes d'animaux, chasse aux petites bêtes...), sur la voie verte à Châlus pour une ballade en roller, visite du musée des Beaux Arts à Limoges, au jardin des sens de Nexon, au stade de Saint Priest Ligoure, visite d'une usine de madeleines, aux tuileries de Puycheny, au parc du château de Nexon, à Chalucet...

Camps :

- un mini camp d'une nuit au mois d'août pour les 4-12 ans au terrier des Galoupiaux
- un séjour à Rouffiac avec les 7-10 ans où 18 enfants ont pu découvrir les joies du camping en collectivité en pratiquant diverses activités.
- un CAF'évasion à Neuvic en Corrèze avec des 11-13 ans : 11 jeunes ont participé à la mise en place de leur séjour.



Barbecue des familles :

Au cours de l'été, des parents préparent un barbecue qui est un temps convivial pour rencontrer l'équipe d'animation ainsi que d'autres familles du territoire. C'est l'occasion aussi pour les Galoupiaux d'inviter leurs parents dans la structure qui les accueillent. Cette année, 120 personnes ont partagé ce temps convivial.

Les autres activités qui se déroulent au Terrier des Galoupiaux

- **Percussions du monde en famille** : Les ateliers ont lieu tous les **mardis soirs de 18h30 à 20h00**. Cet atelier, animé par Yacha, réunit enfants et parents autour de rythmes africains, brésiliens et d'origine latine. C'est une activité ouverte à tous même aux débutants.

- **Yoga** : un atelier adulte se déroule tous les jeudis soirs de 19h30 à 21h.

- **Hip-hop** : deux séances (débutants et confirmés) ont lieu tous les vendredis à partir de 17h15.

- **Danse** : deux ateliers sont proposés pour les enfants de 4-5 ans et de 6-7 ans les samedis matins de 10h à 12h15.

- Le Relais Assistantes Maternelles « Les P'tits Bouts du Pays de Nexon » :

Depuis octobre 2010, un « Relais Assistantes Maternelles » (géré par la communauté de communes) a été créé sur le Pays de Nexon (cf page 39). Des temps collectifs (pour les assistantes maternelles et les enfants dont elles s'occupent) sont proposés au Terrier des Galoupiaux les lundis et vendredis de 9h30 à 11h30.

Une permanence est proposée les lundis de 13h à 17h :

> aux parents pour leur recherche d'un mode d'accueil et pour leurs démarches en tant qu'employeur

> aux assistantes maternelles pour toutes informations concernant leur métier (contrat de travail, statut...)

Une permanence du RAM « Les P'tits Bouts du Pays de Nexon » est également proposée à l'Espace Rousseau les vendredis de 13h à 17h.

Objectifs

- Permettre l'accessibilité à des loisirs de proximité pour tous
- Permettre la diversité des activités proposées sur le territoire
- Favoriser le lien entre les habitants autour de la pratique d'activités récréatives

Descriptif de l'action

Organisations d'activités :

- Sections Musicales (Piano, Solfège, Guitare, Percus, Accordéon, Flûte, Eveil Musical...)
- Sections Sportives (Badminton, Basket, Gym Enfant, Judo, JuJitsu, Taïso, Tennis de table...)
- Sections Culturelles et Artistiques (Peinture, Mosaïque, Théâtre, Danse, Photo...)
- Séances de projections cinéma (en lien avec l'association Ciné Plus)

Public visé

Enfants (à partir de 3 ans), jeunes, adultes, personnes âgées

Moyens humains et matériels

1 salariée à temps plein (chargée d'accueil) + professeurs vacataires + bénévoles

Locaux :

- Espace Rousseau (salles de musique, d'arts plastiques, labo photo)
- Locaux municipaux – Nexon : Salle Méliès (danse, percussions), Dojo (judo, taïso, qi gong, éveil musical, gym enfants), Gymnase (badminton, basket, tennis de table), ALSH de Janailhac (yoga, danse hip-hop)

Les partenariats

Fédération des Œuvres Laiques, CinéPlus, Fédérations badminton & judo & tennis de table, Mairie de Nexon, adhérents bénévoles et pratiquants.



ACTIVITES RECREATIVES 2011

SECTIONS CULTURELLES

| ACTIVITES | ANIMATEURS | INSCRITS 2010/2011 | INSCRITS 2009/2010 | INSCRITS 2008/2009 | INSCRITS 2007/2008 |
|-----------------------|-----------------------------|-----------------------|-----------------------|-----------------------|-----------------------|
| DESSIN ENFANTS | Odile Barrere- Monneraux | 7 | 8 | 6 | 5 |
| DESSIN ADULTES | | 12 | 10 | 7 | 8 |
| INFORMATIQUE | Maxime Ruaud | 21 | 20 | 25 | 25 |
| MOSAIQUE | Bénévoles | 11 | 8 | 14 | 7 |
| PERGAMANO | | 10 | 3 | 2 | 7 |
| PHOTO | Jean Atzemis | 13 | 9 | 11 | 4 |
| THEATRE (8-10 ans) | Anaïs Caillaud | 11 | 10 | 9 | 16 |
| THEATRE (9-12 ans) | Charles de Lignat Lavaud | 12 | 7 | | |
| YOGA | François Fraleux | 20 | 16 | 19 | 14 |
| | TOTAL | 117 | 91 | 93 | 86 |

SECTIONS MUSICALES

| ACTIVITES | ANIMATEURS | INSCRITS 2010/2011 | INSCRITS 2009/2010 | INSCRITS 2008/2009 | INSCRITS 2007/2008 |
|-------------------------|--------------------------------|-----------------------|-----------------------|-----------------------|-----------------------|
| ACCORDEON | Annie Fourgeaud | 5 | 5 | 6 | 5 |
| CHANT | Corinne Bouqueau | 10 | 8 | 6 | 6 |
| CHORALE | | 12 | 18 | 16 | 11 |
| GITARE | Olivier Menardi | 27 | 25 | 19 | 11 |
| INIT. MUSICALE | Xavier Besse | 0 | 0 | 6 | 5 |
| SOLFEGE | | 2 | 2 | 1 | 1 |
| PIANO 1 | | 26 | 22 | 22 | 16 |
| PIANO 2 | Corinne Bouqueau | 3 | 10 | 10 | 9 |
| PIANO 3 | Valérie Sagne | 10 | 10 | 10 | 8 |
| PERCUSSIONS | Habib El Hamrouni | 18 | 14 | 12 | 16 |
| FLUTE A BEC | Catherine Malige | 9 | 7 | 4 | |
| EVEIL MUSICAL (1-2 ans) | Asso Musique & jeune Public | 5 | 3 | | |
| EVEIL MUSICAL (3-4 ans) | | 5 | 7 | | |
| EVEIL MUSICAL (5-6 ans) | | 4 | 7 | | |
| | TOTAL | 136 | 138 | 112 | 88 |

SECTIONS SPORTIVES

| ACTIVITES | ANIMATEURS | INSCRITS 2010/2011 | INSCRITS 2009/2010 | INSCRITS 2008/2009 | INSCRITS 2007/2008 |
|----------------------------|------------------------------|-----------------------|-----------------------|-----------------------|-----------------------|
| BADMINTON | I. Delautrette | 48 | 42 | 42 | 47 |
| BASKET | C. Chauvier | 8 | 8 | 14 | 20 |
| DANSE (4-5 ans) | Christelle Laly | 13 | 14 | 7 | 5 |
| DANSE (6-7ans) | | 8 | 6 | 7 | |
| DANSE (8-12 ans) | | 5 | 13 | 7 | 6 |
| DANSE HIP HOP | Ken Thue | 20 | 14 | 13 | 10 |
| GYM ENFANTS (3-5 ans) | Carmen Labrousse | 13 | 24 | 15 | 17 |
| GYM ENFANTS (6-8 ans) | | | 10 | | |
| BABY JUDO (4-5 ans) | Henri- Emmanuel Durand | 25 | 12 | 18 | 22 |
| JUDO INIT. (6-8 ans) | | 26 | 22 | 29 | 27 |
| JUDO PERF. (9 ans et +) | | 16 | 23 | 19 | 19 |
| JUJITSU | | 5 | 4 | 9 | 12 |
| TAISO | | 16 | 11 | 31 | 21 |
| TENNIS DE TABLE | Benoît Froment | 24 | 31 | 27 | 21 |
| | TOTAL | 227 | 234 | 238 | 227 |

Manifestations exceptionnelles à caractère sportif & culturel en 2011 :

Stage aquarelle – Espace Jean-Jacques Rousseau – animé par Odile BARRERE MONNERAUX - 4 et 5 Janvier 2011 : 9 participantes

Compétition Judo UFOLEP

19/03/2011 - Gymnase de Nexon - 135 judokas

Tournoi de badminton

30/04/2011 et 01/05/2011 – Gymnase de Nexon - 53 participants

Soirée Chanson (avec les adhérents de l'atelier Chant & Chorale)

21/05/11 – Salle des Fêtes de Nexon - 150 personnes

Représentation de l'atelier Théâtre enfant – Animée par Charles de Lignat Lavaud

11/06/11 – salle Georges Méliès - 60 personnes

Gala Flûte à bec, Piano & Danse

18/06/11 – Salle Georges Méliès - 200 personnes

Représentation des ateliers théâtre enfants et adolescents – Animée par Anaïs Caillaud et Jérôme Gauduchon

26/06/2011 – Salle Georges Méliès – 80 personnes

Soirée Théâtre avec la compagnie amateur Art Scène (Bosmie l'Aiguille)

09/04/2011 - Espace Rousseau – 104 spectateurs

CINEMA 2011

Projections organisées en partenariat avec Ciné Plus et le CRPI à l'Espace Rousseau de Nexon (pendant la durée des travaux de rénovation de la salle Meliès)

| Dates | Séances 2011 | Nombre de spectateurs en 2011 | | | | Total |
|---------|------------------------------------|-------------------------------|------------|------------|-----------|------------|
| | | enfants | adultes | AAJPN | Gratuit | |
| 31-janv | Les petits mouchoirs | 5 | 22 | 10 | 3 | 40 |
| 18-févr | Potiche | 4 | 8 | 5 | 1 | 18 |
| 18-mars | Rien à déclarer | 17 | 40 | 14 | 2 | 73 |
| 16-avr | Le fils à Jo | 1 | 6 | 3 | 2 | 12 |
| 16-avr | Les voyages de Gulliver (annulé) | | | | | |
| 20-mai | Le Discours d'un roi | 2 | 21 | 1 | 2 | 26 |
| 04-juil | La fille du puisatier | 2 | 14 | 2 | 1 | 19 |
| 22-juil | Pirates des Caraïbes 4 (plein air) | | | 27 | 2 | 29 |
| 05-août | Kung fu Panda 2 | | | 47 | 2 | 49 |
| 21-oct | Les Tuches | 13 | 8 | 4 | 1 | 26 |
| 18-nov | La Guerre des Boutons | 44 | 46 | 8 | 3 | 101 |
| 16-déc | Les aventures de Tintin | 10 | 8 | 3 | 2 | 23 |
| | TOTAL | 98 | 173 | 124 | 21 | 416 |

Evolution de la fréquentation :

| Année | Nbre de spectateurs | Nbre de séances | Moyenne annuelle/séance |
|-------------|---------------------|-----------------|-------------------------|
| 2011 | 416 | 11 | 37,8 |
| 2010 | 296 | 8 | 37 |
| 2009 | 378 | 9 | 42 |
| 2008 | 533 | 10 | 53,3 |
| 2007 | 729 | 15 | 48,6 |
| 2006 | 578 | 16 | 36,1 |
| 2005 | 358 | 16 | 22,3 |

L'ACCOMPAGNEMENT SCOLAIRE

Depuis sa création, l'Association d'Animation et de Jeunesse du Pays de Nexon organise des ateliers d'accompagnement scolaire. A destination des **élèves de l'école primaire**, ces ateliers ont lieu **les lundis et jeudis à partir de 16h30 à l'Espace Rousseau de Nexon**.

Des bénévoles : étudiant(e)s, retraité(e)s, et autres personnes ayant du temps libre à consacrer à cette activité, se retrouvent donc 1 ou 2 soirs par semaine après l'école. A la sortie de l'école, deux salariés de l'association assurent le ramassage des enfants qu'ils accompagnent à pied jusqu'à l'Espace Rousseau.

Après un temps de goûter, l'accompagnement aux devoirs est assuré par les bénévoles qui proposent une aide individualisée ou en petits groupes (2 ou 3 enfants) pour les devoirs ou une révision de certains éléments du programme. Après les devoirs, des animations sont proposées aux enfants jusqu'à l'arrivée des parents.

En liaison étroite avec les parents et les instituteurs, au-delà du simple objectif d'aider à « faire les devoirs », il s'agit d'accompagner véritablement les enfants dans leur démarche d'apprentissage.



Nombre d'enfants accueillis en 2010-2011 : 14 enfants (du CP au CM2)
Nombre de bénévoles accueillis en 2010-2011 : 9 bénévoles (dont 7 réguliers)

Nombre d'enfants accueillis en 2009-2010 : 13 enfants (du CP au CM2)
Nombre de bénévoles accueillis en 2009-2010 : 10 bénévoles (dont 6 réguliers)

Nombre d'enfants accueillis en 2008-2009 : 14 enfants (du CP au CM2)
Nombre de bénévoles accueillis en 2008-2009 : 8 bénévoles

Nombre d'enfants accueillis en 2007-2008 : 16 enfants (du CP au CM2)
Nombre de bénévoles accueillis en 2007-2008 : 11 bénévoles

Nombre d'enfants accueillis en 2006-2007 : 23 enfants (du CP au CM2)
Nombre de bénévoles accueillis en 2006-2007 : 11 bénévoles



Les instituteurs sont satisfaits de ce partenariat et ont conscience de l'importance de cet atelier qui prolonge leur action éducative.

Pour l'année en cours, les enfants ont été répartis entre le lundi et le jeudi afin de limiter le nombre par atelier et garantir un accompagnement de qualité. Ainsi, Il s'agit également de prendre en compte la disponibilité importante que nécessitent ces ateliers pour les bénévoles.

A ce titre, l'Association d'Animation et de Jeunesse du Pays de Nexon est toujours ouverte à l'accueil de nouveaux bénévoles pour compléter son équipe.

En cours d'année scolaire, une sortie culturelle devait être proposée avec les enfants et bénévoles de l'accompagnement scolaire. Cette sortie n'a malheureusement pas pu avoir lieu cette année pour des problèmes de date.

Organisé autour de l'Espace Rousseau, à Nexon, le Réseau d'Echanges Réciproques de Savoirs permet à ceux qui le souhaitent d'apprendre ou de transmettre un savoir ou un savoir-faire, quel que soit le domaine : loisirs, culture, vie pratique... Il s'agit avant tout de favoriser la création de lien social en zone rurale dans une dynamique d'échanges et de solidarité.

Chacun peut y venir selon sa disponibilité, sans contrainte d'horaires ou de durée, le réseau est ouvert à tous, quel que soit l'âge. La participation au réseau est gratuite.

Un **panneau** (installé dans le hall de l'Espace Rousseau) permet au public d'identifier le Réseau d'Echanges, de visualiser facilement les offres et demandes en cours et de favoriser son utilisation autonome. Une **lettre d'information** (papier et électronique) « La Gazette du Réseau » est également éditée deux fois par an depuis 2009. Ce nouvel outil permet de mieux communiquer sur les échanges en cours, ainsi que les offres et demandes formulées afin de toucher les personnes qui ne fréquentent pas l'Espace Rousseau et ne consultent pas les panneaux du réseau. De nombreuses nouvelles offres et demandes (environ 50) ont été formulées dans des domaines très variés. Les échanges rassemblent aujourd'hui **70 participants**.

Il s'agit **d'échanges réguliers** :

- > Art et création (chaque lundi 14h15 > 16h00 – 10 participantes)
- > Anglais (chaque mercredi matin – 3 participantes)
- > Jeux de Société (chaque jeudi 14h30 > 16h30 – 6 participants)
- > Couture (chaque samedi de 14h00 > 19h00 – 5 participantes)
- > Tricot (un mardi sur deux de 14h00 > 17h00 – 7 participantes)
- > Guitare (lundi soir 18h30 > 20h00 – 3 participants)
- > Soutien scolaire collègue (mercredi 13h00 > 16h00 – 4 participants)
- > Rami (lundi 14h00 > 16h00 – 5 participants)

ou d'animations collectives et conviviales propices aux rencontres pour favoriser la mise en place de futurs nouveaux échanges :

- > 2 Journées du Réseau au Terrier des Galoupiaux à Janailhac :
12/03/2011 : Poulet à la gardèche + atelier couture et jeux de société – 15 personnes
14/05/2011 : Sushis et makis + atelier tricot et jeux de société – 23 personnes

L'animation du réseau était jusqu'alors confiée à Sandrine Dutaud, chargée d'accueil de l'AAJPN. Depuis la fin d'année 2010, c'est désormais Aurélien Malric, animateur du terrier des Galoupiaux qui assure la coordination, la promotion et le développement de ces échanges.



Objectifs

- Développer les initiatives favorisant le lien social (sorties, temps de rencontre pour les familles)
- Favoriser la participation et l'expression des habitants à des espaces d'échanges sur différentes thématiques (loisirs, parentalité, santé, ...)
- Poursuivre la mobilisation de personnes autour du projet Centre Social et permettre la reconnaissance par tous des actions menées par le Centre Social.

Public visé & Localisation

L'ensemble des familles (couples, familles monoparentales, personnes isolées...) de la CCPN

Depuis 2004, un travail a été engagé par le Centre Social concernant les actions à destination des familles. Un groupe de suivi « Famille » constitué de parents, bénévoles, représentants d'associations et de professionnels du secteur socio-éducatif, s'est réuni afin de dresser un diagnostic des actions déjà existantes dans ce domaine mais également pour mettre en avant les atouts et points faibles ainsi que les attentes de la population.

Le relais a été pris par les familles impliquées dans le comité de suivi du Terrier des Galoupiaux déjà en place afin d'impulser de nouveaux projets collectifs à caractère familial : sorties ponctuelles, manifestations conviviales et ateliers réguliers.

Au vu du développement des actions en direction des familles, la création et l'identification d'un **poste de référent famille** est devenu nécessaire.

A ce titre, une prestation complémentaire « Animation Collective Famille » a été sollicitée et obtenue depuis juillet 2010 auprès de la CAF 87 pour l'aide au financement et à la consolidation de ce poste de référent.

📌 **ATELIER PERCUSSIONS BRÉSILIENNES EN FAMILLE**



Depuis 2006, un atelier de percussions brésiliennes en famille a été mis en place par l'AAJPN suite à une proposition émanant de parents. Le succès constant de cet atelier auprès des familles a permis de développer au fur et à mesure des saisons cette activité.

Depuis 2010, l'atelier de percussions brésiliennes s'est transformé en « Atelier découverte de percussions du monde en famille ». Cet atelier est animé par Yacha Boeswillwald. 19 participants découvrent tous les mardis soirs à partir de 18h30

des rythmes et sonorités de divers horizons.

Les plus jeunes peuvent au travers de jeux découvrir ou faire découvrir des instruments et les plus âgés apprennent des rythmes d'origines différentes (africaines, latines ou brésiliennes).

L'atelier dure 1h30, des petits jeux musicaux sont proposés en début de séance et ensuite on aborde différents rythmes de percussions. Les enfants sont libres de participer sur toute la durée ou non de l'atelier, ils peuvent aussi jouer à d'autres jeux du centre quand ils ne souhaitent plus participer et certains reviennent en cours de séance.

Seule l'adhésion à l'Association d'Animation et de jeunesse du Pays de Nexon est nécessaire pour pratiquer cet atelier. C'est un choix délibéré pour permettre d'accueillir le plus grand nombre sur cette activité qui peut également être un tremplin pour certaines familles vers d'autres activités du centre social.



➤ ATELIER EVEIL MUSICAL EN FAMILLE



Depuis octobre 2009, le centre social a mis en place des ateliers d'éveil musical pour les jeunes enfants accompagnés de leurs parents. En effet, les parents étaient demandeurs d'activités sur le secteur pour les moins de 4 ans.

Cet atelier permet une approche différente de ce qui est déjà proposé en matière de musique par l'association (approche plus ludique).

Animé par un intervenant spécialisé du centre Polysson (association « Musique et Jeune Public »), l'atelier est ouvert aux enfants de 1 à 4 ans, accompagnés de leurs parents, pour une découverte et une approche de la musique ludique et conviviale. Cet atelier sera suivi d'un autre atelier pour les enfants âgés de 5 à 6 ans mais sans leurs parents.

Il s'est mis en place dans les locaux de l'accueil de loisirs (Janailhac) les samedis matin. En octobre 2011, l'atelier s'est déplacé sur Nexon pour des questions de proximité pour les parents et l'intervenant. Il se déroule donc au dojo municipal se qui permet aussi à l'intervenant d'allier des activités d'expression corporelle à la musique et au chant.

Public effectivement concerné :

*De janvier à septembre 2011 : 6 enfants (de 1 à 2 ans) et 6 parents
6 enfants (3 à 4 ans) et 6 parents
4 enfants (5 à 6 ans) sans leur parent*

*D'octobre à décembre 2011 : 9 enfants (3 à 4 ans) et 9 parents
2 enfants (5 à 6 ans) sans leur parent*



➤ « JEUX EN FETE » - FETE DU JEU A ST HILAIRE LES PLACES



Le **Jeudi 11 Août 2011** a eu lieu la 8^{ème} édition de « Jeux en Fête » aux Tuileries de Puycheny à St Hilaire Les Places.

12 stands ont été proposés gratuitement au public pendant tout l'après-midi : jeux traditionnels, jeux de réflexion, jeux de plein-air et d'adresse.

Ces stands étaient animés par des bénévoles d'associations du Pays de Nexon et par des jeunes adhérents du PIJ.

La journée s'est terminée par un barbecue champêtre à base de produits du terroir : un moment convivial qui a réunis plus de 90 bénévoles et participants.

Plus d'une trentaine de bénévoles et de salariés se sont investis

collectivement dans ce projet

(les partenaires : Assistantes Maternelles du Pays de Nexon, la Maison de Retraite de Nexon, le Foyer Anne-Dominique, Atelier Musée de la Terre de Puycheny, Les Amis de Fleurs et le Jardin des Sens de Nexon et l'Association d'Animation et de Jeunesse du Pays de Nexon).



Les jeux dédiés à la petite enfance étaient cette année représentés grâce à la présence d'un stand animé par les assistantes maternelles du Pays de Nexon (Les p'tits Bouts) avec des jeux prêtés par le multi accueil St Maurice les Brousses.

Public présent : 260 participants, 25 bénévoles

Comme lors des précédentes éditions, le public a répondu massivement présent. La convivialité et le charme du cadre des Tuileries sont des éléments qui sont régulièrement revenus à l'heure des bilans (avec les bénévoles et certaines familles).

La réussite (tant sur le plan de la fréquentation que de l'investissement des bénévoles) des précédentes éditions de « Jeux en Fête » a amené l'ensemble des partenaires à poursuivre le projet. La 9^{ème} édition est prévue pour le Mardi 7 Août 2012.

📌 JOURNEE SUR LE THEME DE LA NON-VIOLENCE EDUCATIVE

L'Association « Ressources Parents Limoges », dont font partie plusieurs familles du Pays de Nexon, nous a contactés pour la mise en place d'une journée sur le thème de la non-violence éducative.

Cette journée d'échanges s'est déroulée le Samedi 30 avril 2011 dans les locaux du Terrier des Galoupioux.

Les 20 parents présents ont pu participer à un mini "théâtre-forum" sur le thème de situations difficiles avec les enfants, suivi d'un temps de partage en petits groupes autour des solutions pour trouver d'autres chemins que les claques, fessées, le chantage et la punition.

Des contes et activités autour de la non-violence étaient proposés en parallèle pour les enfants.

📌 BARBECUE DES FAMILLES AU TERRIER DES GALOUPIAUX.

Comme chaque année, le Terrier des Galoupioux a accueilli les familles des enfants qui fréquentent (et ont fréquenté) l'accueil de loisirs de Janailhac lors d'un barbecue, le 22 juillet 2011.

Ce temps convivial, qui a rassemblé 120 personnes (adultes et enfants), a été l'occasion pour les parents de mieux connaître les locaux, l'équipe d'animation et les autres familles.

📌 ESACAPADE EN FAMILLE – 23 au 25 septembre 2011



L'AAJPN a souhaité, en partenariat avec la CAF 87, proposer une nouvelle action favorisant le départ en séjour des familles. Le groupe a été accompagné dans tout le déroulement du projet par Sandrine Cantournet, référente Famille.

Du 23 au 25 septembre 2011 un mini-séjour a eu lieu dans le Marais Poitevin, au camping de la Frênaie à La Grève sur Mignon (17)

6 familles (soit 18 personnes : 7 adultes et 11 enfants) ont ainsi participé à l'organisation de ce projet de vacances lors de 4

réunions de préparation.

Une participation modique de 20€ par famille était demandée.

Chaque famille s'est impliquée dans le projet :

- recherche sur internet et Office de Tourisme de différentes destinations et activités.
- Préparation du budget
- Organisation matérielle du séjour avec l'ensemble du groupe

Le groupe était hébergé en yourtes. Le transport a été organisé grâce à 2 minibus mis à disposition par la communauté de commune du Pays de Nexon.



Le type de séjour, proche de la nature, participatif (tant sur la préparation des repas que sur la protection de l'environnement) a permis de renforcer les liens familiaux. Chacun a pris plaisir à découvrir le marais poitevin en barque, à visiter un parc animalier avec les animaux d'Europe, à partager un repas au restaurant, à profiter des activités « nature » du site qui nous hébergeait. La vie quotidienne s'est installée naturellement avec la participation de chacun (parents et enfants).



Ce séjour très agréable et convivial a permis de faire se rencontrer des personnes vivant des situations familiales différentes (familles monoparentales, familles nombreuses, personnes sans emploi). De multiples échanges sous forme de discussions informelles ont eu lieu entre les familles sur les thèmes des relations parents/enfants, sur l'éducation, les repas (échanges sur les expériences de chacun) ou sur la gestion de budget...

➤ SORTIE EN FAMILLE AU FESTIVAL DE LA BD



Du 20 janvier au 11 février 2011, le Centre Social a souhaité proposer un programme d'animations autour de la lecture jeune public : « Le Centre Social Sort de sa Bulle ! »

Une exposition sur "l'Héroïc Fantasy", prêtée par la Bibliothèque Départementale de Prêt de la Haute-Vienne, a été accueillie à l'Espace Rousseau. Des ateliers BD et manga ont été organisés en direction des enfants du Terrier des Galoupiaux et des jeunes de l'Accueil de Loisirs Ados.

De plus, le samedi 29 Janvier 2010, une sortie en famille au salon de la Bande-Dessinée d'Angoulême a été proposée.

Jérôme Gauduchon, animateur jeunesse du Centre Social, a accompagné et coordonné l'organisation de cette sortie.

Le voyage s'est effectué avec les 2 minibus mis à la disposition par la Communauté de Communes du pays de Nexon. Un des parents participant s'est proposé pour conduire le second minibus.

Les participants ont pu profiter des diverses animations (expos, stands, rencontres & dédicaces avec des dessinateurs) présentées à l'occasion de cette manifestation.

En plus des familles, la sortie était également proposée aux jeunes adhérents de l'accueil de loisirs ados. Afin de faciliter l'accès à tous, une participation modique de 11 euros était demandée par famille (et par groupe de 5 jeunes).

Public concerné : 2 familles (4 adultes et 3 enfants) et 5 jeunes soit 12 personnes + 1 animateur. Compte tenu des impératifs de délai de réservation pour bénéficier d'un tarif de groupe, les inscriptions ont été closes 10 jours avant le départ. Deux familles supplémentaires (soit 6 personnes) ont été intéressées pour participer mais n'ont pas pu venir compte tenu de leur inscription tardive.

➤ ACCUEIL DES PERMANENCES DU RELAIS ASSISTANTES MATERNELLES

Le Relais Assistantes Maternelles « Les P'tits Bouts du Pays de Nexon », géré par la Communauté de Communes du Pays de Nexon est installé dans les mêmes bâtiments que le Terrier des Galoupiaux à Janailhac.

En complément de l'accueil proposé à Janailhac, des permanences du RAM ont également lieu les vendredis de 13h à 17h au Centre Social.

Ces permanences sont ouvertes :

> aux parents pour leur recherche d'un mode d'accueil et pour leurs démarches en tant qu'employeur

> aux assistantes maternelles pour toutes informations concernant leur métier (contrat de travail, statut...)

LE POINT LECTURE JEUNESSE



Depuis Avril 2009, un nouveau service dédié à l'accès à la lecture pour les jeunes est proposé à l'Espace Rousseau.

Ce projet créé et géré par des bénévoles de l'AAJPN est mis en place grâce à un partenariat avec la Bibliothèque Départementale de Prêt de la Haute-Vienne (BDP) et la commune de Nexon.

Il s'agit de permanences qui ont lieu dans une salle dédiée de l'Espace Rousseau. Ouvert aux lecteurs de 0 à 17 ans, le POINT LECTURE JEUNESSE propose différents ouvrages en prêt (ou en consultation sur place) : Albums, BD et Mangas, Romans....

Les jeunes lecteurs peuvent emprunter gratuitement jusqu'à 3 livres pour une durée de 3 semaines. Le fonds documentaire est mis à la disposition de l'AAJPN par la BDP. Ce fonds s'est enrichi des dons de livres faits par des parents

(environ 500 documents périodiques, albums, romans...)

Ce projet est complémentaire à la création prochaine d'une médiathèque municipale à Nexon. Le Point Lecture Jeunesse fonctionnera jusqu'à l'ouverture de ce futur équipement de lecture publique (été 2012).



Devant le succès de ce projet, 3 permanences sont proposées : MARDI / VENDREDI (17h-18h30) et MERCREDI (14h-16h)

Public concerné : 60 lecteurs inscrits (saison : sept 2010 à août 2011)

Des animations ont également été proposées pendant l'année 2011 :

Du 20/01 au 11/02/2011 : animations autour de BD (expo sur "l'Héroïc Fantasy", ateliers BD et manga, sortie en famille au salon de la Bande-Dessinée d'Angoulême).

Du 04/10/11 au 09/11/11 : Exposition et démonstration-rencontre avec l'illustrateur jeunesse Nicolas Gouny

Du 10/11/11 au 30/11/11 : Expo sur les romans policiers - prêtée par la BDP

Du 01/12/11 au 02/01/12 : Expo « Les mots de la gourmandise » - prêtée par la BDP

POINT LECTURE NEXON - Fréquentation de Septembre 2010 à Août 2011

| Mois | Nb visite | JA | JR | Jdoc | JBD | Périodique | Total prêts | Garçons | Filles | Inscriptions | Réinscriptions |
|------------|------------|------------|------------|-----------|------------|------------|-------------|------------|------------|--------------|----------------|
| Sept. 2010 | 24 | 12 | 4 | 6 | 22 | 19 | 63 | 14 | 10 | 8 | 11 |
| Octobre | 45 | 44 | 14 | 3 | 33 | 18 | 105 | 24 | 21 | 17 | 7 |
| Novembre | 43 | 34 | 7 | 6 | 53 | 13 | 113 | 24 | 22 | 4 | 6 |
| Décembre | 27 | 7 | 16 | 5 | 45 | 5 | 78 | 10 | 17 | 2 | 0 |
| Janv. 2011 | 29 | 3 | 15 | 4 | 40 | 0 | 62 | 12 | 16 | 0 | 0 |
| Février | 24 | 9 | 14 | 4 | 24 | 1 | 52 | 9 | 15 | 1 | 0 |
| Mars | 25 | 4 | 8 | 2 | 34 | 12 | 60 | 10 | 15 | 0 | 0 |
| Avril | 20 | 3 | 6 | 2 | 27 | 9 | 47 | 8 | 12 | 3 | 0 |
| Mai | 22 | 6 | 11 | 3 | 19 | 0 | 39 | 5 | 17 | 1 | 0 |
| Juin | 16 | 22 | 8 | 3 | 2 | 0 | 35 | 6 | 10 | 0 | 0 |
| Juillet | 8 | 4 | 7 | 7 | 1 | 0 | 19 | 0 | 8 | 0 | 0 |
| Aout | 5 | 13 | 4 | 0 | 4 | 0 | 21 | 1 | 4 | 0 | 0 |
| | 288 | 161 | 114 | 45 | 304 | 77 | 694 | 123 | 167 | 36 | 24 |

LES EXPOSITIONS 2011

L'AAJPN organise des expositions artistiques ou informatives. L'association en lien avec les exposants en assure la promotion et l'installation.

Ces expositions contribuent à créer un espace de rencontre et d'échange au sein du Centre Social. Il s'agit aussi d'une « vitrine » proposée à certains artistes locaux.

04/01/11 > 14/01/11 : « **Patrimoine & Archéologie en Périgord Limousin** »
prêtée par le Parc Naturel Régional Périgord Limousin

14/02/11 > 25/02/11 : « **Les zones humides du Parc Naturel Régional** »
Expo de l'ADEME, prêtée par le PNR Périgord Limousin

02/03/11 > 21/03/11 : « **Alerte aux climats** »
Expo de l'ADEME, prêtée par le PNR Périgord Limousin

23/03/11 > 14/04/211 : « **L'énergie : quels choix pour demain ?** »
Exposition de photographies de Yann Arthus-Bertrand prêtée par le Ministère de l'Education Nationale de l'Enseignement Supérieur

18/07/11 > 08/2011 : **Exposition de poésies par Claude Werdmuller**

17/04/11 > 14/05/11 : « **Gents de Mestier** » – exposition de photographies des vieux métiers de la région. Prêtée par le PNR Périgord Limousin

16/05/11 > 30/05/2011 : **Exposition des réalisations des ateliers peinture adultes proposés par l'AAJPN**

01/06/11 > 17/06/11 : **Exposition de peintures par Michelle Lebraud-Pidoux**

20/06/11 > 10/07/11 : **Exposition des réalisations des ateliers loisirs créatifs du Réseau d'Echanges de Savoirs**

07/09/11 > 30/09/11 : « **La 2 CV fait son cinéma** »
Prêtée par l'Antenne Limousin du Club des Amis de la 2 CV.

04/10/11 > 09/11/11 : **Exposition des illustrations de Nicolas Gouny**

10/11/11 > 30/11/11 : « **Les Polars : rétrospective de la Série Noire par Patrick Raynal** »
Prêtée par la Bibliothèque Départemental de Prêt de la Haute-Vienne

01/12/11 > 02/01/12 : « **Les mots de la gourmandise** »
Prêtée par la Bibliothèque Départemental de Prêt de la Haute-Vienne

PARTENARIATS DIVERS

Soutien logistique à différents projets et associations :

L'AAJPN a pour objectif d'impulser des partenariats avec le tissu associatif et les initiatives locales. Elle apporte à ce titre son soutien autour de différents projets.

- Aide technique à la réalisation d'affiches pour diverses associations locales.
- Prêt de matériel (*percolateur, sono, caméra*) pour diverses manifestations organisées par des associations locales
- Accueil de réunions de l'association locale Quo Faï Pas De Mau (qui organise notamment les Rencontres de Jongleurs à St Priest Ligoure) . Pour des raisons pratiques, l'Espace Rousseau est également le siège social et la boîte postale de cette association.
- Accueil de réunions de l'association locale V'La Aut'Chose (boutique associative de produits locaux).
- Aide technique (*mise en page, photos*) à la réalisation du calendrier des écoles de Nexon publié par l'Association des Parents d'Elèves

Autres actions avec des partenaires

19/03/2011 : **Accueil à l'Espace Rousseau d'une réunion publique pour la présentation d'un projet d'habitants** : création d'une boutique associative de produits locaux – 70 personnes

28-29/03/2011 : **Accueil au Terrier des Galoupiaux d'une formation « Référent Famille » organisée par l'URECSO Poitou Charentes** – 10 personnes salariés de centres sociaux du Limousin et du Poitou Charentes (temps de formation et repas sur place)

31/03 et 01/04 2011 : **Journées Jobs d'été** en partenariat avec le CRIJ Limousin - 41 personnes + 10 personnes accompagnées sur la période jusqu'à fin avril

15/03/2011 & 22/09/2011 & 03/11/2011 : **Participation aux réunions de coordination des PIJ Limousin - CRIJ Limousin**

24/05/2011 : **Accueil d'une soirée d'échanges/débats « Comment vivre les relations conflictuelles de l'enfance ? » organisée par l'Association des Parents d'Elèves de Nexon** et animée par l'EPE (Ecole des Parents et Educateurs) - 21 parents

14/06/2011 : **Accueil d'une soirée d'échanges/débats « Etre parents d'adolescents : comment traverser les conflits ? » organisée par l'Association des Parents d'Elèves de Nexon** et animée par l'EPE (Ecole des Parents et Educateurs) - 20 parents

20/06/2011 : **Accueil d'une réunion publique d'information organisée par la commune de Nexon à destination des habitants** au sujet des projets d'aménagements de voiries dans le quartier des Garennes.

03/11/2011 : **Accueil d'un groupe de 20 personnes pour un pique-nique animée par une diététicienne en partenariat avec DIABLIM** (Réseau Régional de soins en diabétologie)

25/11/2011 : **Animation d'une soirée d'échanges « Etre parents avec Internet »** sur sollicitation de l'association Familles Rurales à St-Yrieix-La Perche

17/12/2011: **Prêt de la salle informatique à la Mission Locale** pour un atelier sur des logiciels d'orientation

Participation à différents jurys

31/01/2011 : DJEPS – CAC Panazol

16/06/2011 : Bac Pro « Services aux personnes en milieu rural » - Lycée Agricole d'Objat (19)

14/10/2011 : Unité de compétences Direction d'Accueil Collectifs de Mineurs – DDCSPP

Participation aux comités d'animation du REAAP 87

Le centre social dans son fonctionnement doit porter un effort constant sur la communication de ses activités et de son projet en direction des habitants mais aussi des partenaires (associations locales, institutionnels, scolaires, élus...). A ce titre, l'AAJPN a mis en oeuvre différents moyens et outils de communication :

> **Plaquette du Programme d'Activités :**

Une plaquette attractive et complète est diffusée la dernière semaine du mois d'août dans chaque boîte aux lettres de la communauté de communes du Pays de Nexon. Elle présente l'ensemble des activités et services de l'association. Plus de 5000 exemplaires sont diffusés chaque année.

La plaquette est également diffusée à l'occasion des accueils des nouveaux habitants organisés dans certaines communes (en lien avec l'Office du tourisme du Pays de Nexon).

> **Diffusion d'informations régulières par courrier électronique :**

De manière régulière (hebdomadaire ou bi-mensuelle), un agenda est envoyé à 700 destinataires (adhérents, habitants, mairies, partenaires, presse & radio...). Cet outil économique et réactif, mis en place depuis 2005, permet de toucher un nombre important de personnes rapidement. Cette lettre d'information électronique semble être appréciée des personnes qui la reçoivent.

> **Diffusion de supports de communication papiers** (programmes, tracts, affiches...)

La diffusion est faite de manière régulière dans les lieux de passage du pays de Nexon (mairies, commerces...) Les établissements scolaires sont également des partenaires importants : distribution des programmes du « Terrier des Galoupiaux » dans l'ensemble des écoles de la communauté de communes, diffusion des programmes ados et « lettres infos jeunes » au Collège de Nexon.

Une lettre d'information biannuelle du Réseau d'Echanges de Savoirs a également vu le jour en 2009.

> **Diffusion dans les médias locaux, bulletins municipaux et Intercommunaux**

La presse et les principales radios locales sont destinataires de toutes nos informations par courrier électronique. L'AAJPN diffuse également des informations dans les bulletins des communes de Nexon, Janailhac, St Maurice Les Brousses, Meilhac...). Ces supports sont très lus par la population locale.

> **Blog de l'association (<http://aajpn.over-blog.com>)**

Depuis 2008, un blog a été créé. Il permet des mises à jour rapides et régulières sur la vie de l'association. Sa fréquentation est en constante hausse. En 2011, le blog a comptabilisé 5 832 visiteurs (3 856 visites en 2010 et 2 524 visites en 2009).

> **Questionnaire à destination des adhérents**

La communication avec les adhérents doit également prendre en compte la satisfaction de ces derniers. Il s'agit d'évaluer les avis, remarques et suggestions sur les activités pratiquées et sur le fonctionnement de l'association afin que le projet du centre social se développe, s'améliore et se pérennise...

Un questionnaire est ainsi diffusé, depuis 2008, en fin d'année scolaire à l'ensemble des adhérents participant à des activités récréatives. Les nouvelles familles fréquentant le « Terrier des Galoupiaux » se voit également remettre un questionnaire.

> **L'Assemblée Générale**

C'est un moment privilégié pour associer les adhérents au projet de l'association, et leur donner envie de s'y impliquer. Avec plus de 800 adhérents de tous âges, l'association souhaite que ce moment s'adresse à tous. Une présentation attractive est privilégiée (diaporama, vidéo, interviews).

LEXIQUE DES SIGLES UTILISES

| | |
|-----------|---|
| AAJPN : | Association d'Animation et de Jeunesse du Pays de Nexon |
| ADEME : | Agence de l'Environnement et de la Maîtrise de l'Énergie |
| ALSH : | Accueil de Loisirs Sans Hébergement |
| ANPAA : | Association Nationale de Prévention en Alcoologie et Addictologie |
| ARS : | Agence Régionale de Santé |
| ATOS : | Association de Travail Occasionnel Services |
| BDP : | Bibliothèque Départementale de Prêt |
| CAF : | Caisse d'Allocations Familiales |
| CARSAT : | Caisse d'Assurance Retraite et de la Santé Au Travail (ex CRAMCO) |
| CESE : | Conseil Économique, Social et Culturel |
| CCPN : | Communauté de Communes du Pays de Nexon |
| CLAS : | Contrat Local d'Accompagnement Scolaire |
| CNDS : | Comité National pour le Développement du Sport |
| CRIJ : | Centre Régional Information Jeunesse |
| CRPI : | Centre Régional de Promotion de l'Image |
| CPAM : | Caisse Primaire d'Assurance Maladie |
| DIABLIM : | Réseau Régional de Soins en Diabétologie |
| DDRJS : | Direction Départementale & Régionale de la Jeunesse et des Sports |
| DDRCSP : | Direction Départementale & Régionale de la Cohésion Sociale et de la Protection des Populations (ex DDRJS) |
| DJEPS : | Diplôme d'Etat de la Jeunesse, de l'Éducation Populaire et du Sport |
| DLA : | Dispositif Local d'Accompagnement |
| EHPAD : | Établissement d'Hébergement des Personnes Âgées dépendantes |
| FFJDA : | Fédération Française de Judo & Disciplines Associées |
| FOL : | Fédération des Œuvres Laïques |
| FONJEP : | Fonds de Coopération de la Jeunesse et de l'Éducation Populaire |
| GRSP : | Groupement Régional de Santé Publique |
| IREPS : | Instance Régionale d'Éducation et de Promotion de la Santé (ex. CODES) |
| MILTD : | Mission Interministérielle de Lutte contre la Drogue et la Toxicomanie |
| MSA : | Mutualité Sociale Agricole |
| MSD : | Maison de la Solidarité du Département |
| NTIC : | Nouvelles Technologies de l'Information et de la Communication |
| OTSI : | Office de Tourisme / Syndicat d'Initiative |
| PAVA : | Points d'Appui à la Vie Associative |
| PET : | Projet Educatif Territorial |
| PIJ : | Point Information Jeunesse |
| PLIER : | Plan Local pour l'Insertion et l'Emploi Rural |
| RAM : | Relais Assistantes Maternelles |
| REAAP : | Réseau d'Écoute et d'Appui et d'Accompagnement des Parents |
| RERS : | Réseau d'Échanges Réciproques de Savoirs |
| TCJ : | Tickets Culture Jeunes |
| URECSO : | Union Régionale des Centres Sociaux |